

歴史ひと口メモ

中央本線の開通とぶどう・ワイン

明治29年(1896)に始まった中央本線八王子・甲府間の建設工事は、勝沼に国中東部地区の工事事務所が置かれ進められました。明治36年開通後は、とくにぶどうやワインの輸送に大きな影響を与え、地域に流通革命をもたらしました。ぶどうの出荷は東京まで、馬の背に載せ3日から6日かかっていたものがわずか半日で大量に運ぶことができるようになりました。ワインやポトル、樽の輸送についてもさまざまな課題が一挙に解消されました。開通当初は勝沼駅は設置されず、出荷に不便であったため、大正2年(1913)に請願駅として勝沼駅が開業されました。その後鉄道を使得って観光団を誘致するなど観光事業への先駆的な取り組みも始められました。レンガを使った鉄道トンネルの技術は、ワイン貯蔵庫の建設にも応用され、勝沼町下岩崎に現存する「龍蔵セラー」などが造られました。このように鉄道が地域にもたらした産業経済・生活文化への影響は計りしれないものがありました。

宮崎第一醸造場(明治30年代前半)

開通後の勝沼駅



開設直後の勝沼駅



中央本線深沢工事現場(明治34年頃)

大日影トンネル 遊歩道の利用案内

● 通行時間(年末年始を除いて通行可)

■ 9:00~15:00(通行料は無料)

● 通行上のルールと注意事項

- トンネル内は走らない
- 全面禁煙
- ごみ捨て禁止
- 落書き禁止
- 標識類や器具、壁面等を傷つけない
- 水路に注意
- レールと歩道の間の段差に注意
- 歩道上の障害物に注意
- ベットを連れたるの通行禁止

● 緊急時の連絡

■ インターホン(16台、約80m間隔)

※ 受話器をあげればトンネルカーヴ案内所につながります。

● トンネル内では携帯電話(一部機種FOMA)が使用できます。

● その他

- トイレは勝沼ぶどう郷駅と勝沼トンネルカーヴ案内所
- トンネル内は、監視カメラが作動しています。



中央本線大日影トンネルの概要

- 全長 — 1,367.80m
- 幅さ — 3.57m~3.74m
- 高さ — 4.90m
- 起工 — 明治30年(1897)
- 貫通 — 明治35年(1902)
- 開通 — 明治36年(1903)
- 電化 — 昭和6年(1931)
- 複線化 — 昭和43年(1968)
- 廃線 — 平成9年(1997)

※ 下の順専用トンネルとなる。

※ 時間短縮等のため新トンネル建設に伴い閉鎖

※ 平成17年JF東日本の厚層による深沢トンネルとともに旧勝沼町に無償譲渡

■ 遊歩道化 — 平成19年3月工事完成

※ 国土交通省まちづくり交付金で整備

レンガ

大日影トンネルで使われているレンガは、鉄道建設に伴い牛久村(現甲州市)に建てられた工場で作られました。英国人の技師の指導で建設されたため、レンガの積み方は一段ごとに縦と横を交互に使う英国式となっております。

煤(すす)

トンネル内には天井や壁面に黒い煤が付着しています。この煤は昭和6年に電化されるまで走っていた蒸気機関車の煙突から排煙されたものです。ときどき落ちてくる場合がありますので、衣服が汚れないように注意してください。

レール

大日影トンネル内部のレールはほとんどが平成9年まで使っていた当時のままです。両入口付近のレールは歩道工事に併せて付け足したものです。この部分のレールは深沢トンネル(現トンネルカーヴ)で使われていたものを移設し再利用しています。

出口から ↓ 200m先

↑ 東京方面
勝沼トンネル
ワインカーヴ

鉄道標識



トンネル内には鉄道標識がそのまま残されています。東京駅からの距離標(右)、線路の勾配変更を示す勾配標(左)、線路保守用の標識板などのほか、連絡用の沿線電話機も設置されています。名称や用途などは説明板で確認してください。

水路



大日影トンネルには深沢口寄りに延長330mの開渠水路があります。笹子トンネルなどにも同様の水路が見られますが、全国的に水路があるトンネルは少ないといえます。この付近は湧水が多く排水路のため設置されました。現在も水が流れていますが、水路が黄色く変色しているのはこの付近の水が鉄分を多く含むためです。

中間地点標識板



両側のトンネル出口の大きさが、同じに見えます。



待避所

大日影トンネルには保線作業員のための待避所が全部で36箇所あります。休憩のできる大きい待避所が2箇所、沿線電話機を設置した所もある中規模の待避所が5箇所、一時的に身を寄せるための小さな待避所が29箇所です。このうち16の待避所には大日影トンネルや中央本線の歴史などを紹介する説明板が設けられています。ほか、大きい待避所2箇所には木製ベンチが設置されています。



待避所(中)



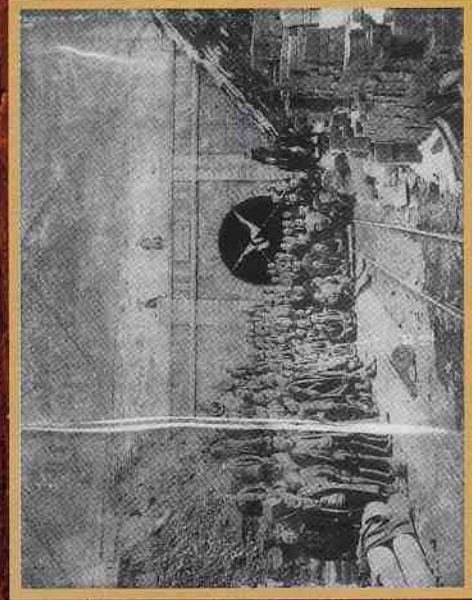
待避所(小)

↑ 甲府方面
ぶどう郷駅
勝沼

歩こう！
明治36年

明治の鉄道遺産

大日影トンネル 遊歩道



貫通式/明治35年(1902)

〒409-1298 山梨県甲州市大和町初鹿野1693-1

甲州市観光産業部観光課 TEL.0553-32-2111(代)

〒409-1311 山梨県甲州市勝沼町深沢3602-1

勝沼トンネルワインカーヴ案内所 TEL.0553-20-4610

甲州市観光連盟 <http://www.koshu-kankou.jp/>



甲州市ホームページ
<http://www.city.koshu.yamanashi.jp/koshu/celphone>

勝沼ねっと
<http://katsunuma.net>

協力: JF東日本八王子支社