

あしゅ



豊かな自然
歴史と文化に彩られた
果樹園交流都市

桃づくりに懸ける 熱い眼差し

5月初旬、塩山松里地区の桃畑で桃の栽培講習会が行われていました。

JAフルーツ山梨松里果実支所・星野一雄さんの指導を熱心に聞き入る農家のみなさん。

星野さんは「いよいよ今年も農繁期が始まりました。消費者に安全で安心した甲州市のおいしい果物を提供できるよう、指導にも力が入ります」と話してくれました。

新しい時代の農業を探る

魅力ある産地形成に向けて



平成18年、全国農山漁村いきいきシニア活動において最優秀賞である農林水産大臣賞を受賞した「らくらく農業推進委員会」のみなさん

樹園地面積は約1,700ha

ぶどう950ha、桃450ha

地目別耕地面積



時代の流れとともに農業従事者の高齢化や後継者不足、離農による減少、農産物価格の低迷など、農業を取り巻く環境は決して明るいものではありません。しかし、そんな暗い話題を吹き飛ばすかのような新しい取り組みが、塩山大藤地区の桃畑で行われています。

今月号の特集では、力強く農業に励む、らくらく農業推進委員会のみなさんの熱き挑戦を紹介しながら、農業の目指す産地形成を考えてみます。

桃やぶどうなど多くの果樹を中心とした農業が基幹産業である私たちのまち「甲州市」。2005年農業センサスの統計で、樹園地は約1,731haであり、そのうち販売目的果樹の種類別面積は、ぶどう約94

ha、桃約450ha、ぶどう950ha、りんご約140ha、梨約100ha、みかん約100ha、その他約100haです。そのほか、農産物価格の低迷による生活基盤の不安定さなど、農業全体の抱える問題は山積しています。

は年々、減少する現状。農地を荒れたままの状況にした耕作放棄面積は、約110haに及んでいます。

しかし、高齢化や後継者不足などの様々な理由から、農業従事者

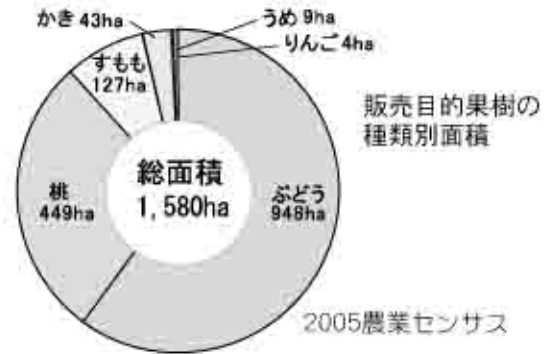
8割、次いで桃約449haで、ぶどう・桃の果樹産地です。

農業センサス……5年ごと全国的に行う、農業に関する全般的な調査。

新しい時代の農業を探る



SS(スピードスプレー)や草刈り機など、広範囲の圃場を大型共同機械で、効率的な農作業が行われている。



思いをひとつに圃場整備

「らくらく農業推進委員会」

塩山大藤地区でひと際目を引く広大な桃畑。県内で初めて既存果樹園の基盤整備に取り組み団地化した圃場です。昔から「大藤の桃」として市場からも高い評価を受けていた大藤地区。しかし、農作業効率が悪い急傾斜という立地条件の上に、後継者不足、遊休農地の増加など様々な課題を背負っていました。

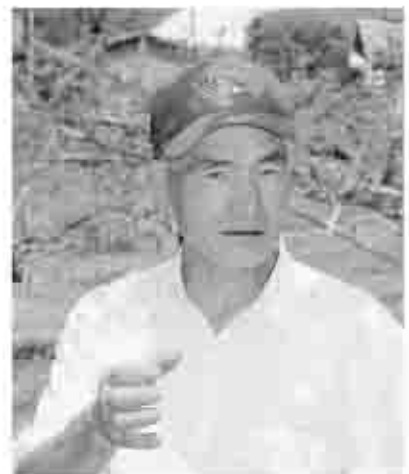
新たな農業振興の取り組みとして、圃場整備事業を期に機械化と共同作業により、農作業の軽減と高齢者でも楽に農作業ができるようにとの願いから、萩原辰夫さんが先導役となり、平成11年に「らくらく農業推進委員会」を発足。

最大の課題は、基盤整備中の成木伐採に伴う収穫の空白期間。産地継続のため、基盤整備は急務でしたが、桃の成木の伐採が避けられないことや、収穫の回復には5、6年かかることなど、多くの課題がありました。委員会ではこの問題を解決するため、近隣の遊休農地をサポート圃として苗を育てておき、整備後の圃場に移植し、収穫の空白はわずか一年。

その後、3年で基盤整備以前の収穫量にまで回復しました。この圃場農家のみなさんは「収入の減少は覚悟した。しかし、短い期間で再生でき、農作業の効率化が予想以上に図れました。同じ農園で作業をしているので桃栽培の情報を交換など隣近所の輪が広がります。整備前の苦勞も今では良い思い出話となり、今後は第2らくらく農園の整備も楽しみのひとつになっていきます」と話してくれました。

声

インタビュー



らくらく農業推進委員会委員長
萩原 辰夫さん
(中萩原)

共同で魅力ある栽培へ

「地域全体で後継者や遊休農地の問題を考えなければなりません」と萩原辰夫さん。

「大藤地区は中山間地域で昭和30年代から、桃栽培を始め『大藤の桃』として知られてきました。消費者にうれしい桃を提供したい」と挑戦は続きます。

平成11年にらくらく農業推進委員会を立ち上げた萩原さん。「急傾斜の田を果樹栽培へ転換し、所有者の異なる小さな畑が道もなく

隣り合う状態。そのため機械化が進まず、作業効率はとても低いものでした。しかし、県や市の協力をいただき圃場整備が行われました。今では、段々畑がなだらかな一枚畑に生まれ変わり、作業道路、水路も整備され、軽トラックでも無理なく入れ、作業性は格段に向上しました。3割すべての消毒は3人で約90分。作業の共同化により、農業代は6割、人件費も2、3割が削減され、文字通り「らくらく農園」になりました」と広い桃畑の中、さわやかな汗を輝かしながら話してくれました。



次代へつなぐ農業経営と果樹産地を守るため、県営畑地帯総合整備事業として「第25くらぐ農園」を設立。

5月1日に、県関係者や市長も出席し、打ち合わせ会と現地（大藤地区）を視察。平成20年度の圃場整備完成を目指す。

平均年齢67歳

中山間地域のモデルとして高く評価

中山間地域における集落営農モデルとして今注目されている「らくらく農園」。

基盤整備は平成11年9月に着手して、翌年3月に完成。作業性を考え最大傾度6度で造成し、所有者の境界を設けない工夫がされています。

個別経営を基本としながら、農業散布や堆肥、草刈りなどは特定のメンパーが有給でオペレーターとなり共同作業として行われます。他のメンパーにとつては、大幅な省力化が図られています。

基盤整備後の栽培者に話しを向うと「圃場への車両の乗

り入れが可能になったことで収穫、出荷作業が容易になった。共同作業となった農業散布も今まで費やしていた時間の半分になり効率的な農作業と栽培になりました」と話してくれました。

また、同委員会では資材も共同購入で低コストが図られています。低樹高栽培を取り入れたり、乗用草刈り機が乗り入れにくい木の下には抑草マットを敷くことで除草の手間が省かれ、様々な創意工夫がされています。さらに、農業の低減など環境保全型農業への取り組みも強化されてい

ます。

らくらく農園の取り組みは、高齢者にもできる果樹経営を目指し平均年齢は67・9歳です。年齢、専業、兼業を問わず、地域の幅広い担い手で農地保全を図り、新たな後継者への支援を通して、次世代の生産体制を築きあげた成果は果樹経営の模範であり、中山間地域の集落営農のモデルとして高く評価されています。

また、県営畑地帯総合整備事業として「第25くらぐ農園」を設立。5月1日に打ち合わせ会が行われ、地元関係者、県、市の担当者が出席し、意見交換をしました。平成20年の完成を目指し、今後も協議が行われます。

農業の新たな

展望へ向けて

先人から受け継いできた甲州市の多くの財産をどのように守り、将来に発展させていくのか。農業を取り巻く環境は、今回紹介した「らくらく農園」の取り組みを始め、大きな変化をみせています。農家の高齢化や後継者不足など農業をこれまで以上に深く考

声

インタビュー

生産者が魅力ある果物づくりのために



JAフルーツ山梨
営農指導課長
反田 公紀さん
(下塩後)

甲州市の基幹産業は果樹であり、ぶどう・もも・すもも・さくらんぼ・枯露柿等多品目を生産する一大産地です。しかし、近年、生産量・販売額共に減少傾向となっています。

果実消費の低迷や産地間競争も含め、生産者の高齢化がその要因と言われています。

JAでは、この現状を踏まえおいしい・安全・安心を消費者に届けるべく、生産指導を行うと同時に高価

格販売を目指して魅力ある果物づくりのために全力をあげています。

そのような中、甲州市の特徴である標高差を利用した有利販売は勿論、ワインの原料となるぶどう栽培や文化財、温泉施設などを利用した観光農業など幅広い分野において積極的に取り組むことが必要です。

JAフルーツ山梨でも、生産者、行政との連携を図り、果樹の高品質、消費拡大を目指していきます。

え、経営効率の向上と労力削減に取り組んでいく必要があります。

市では、今後新しい時代に向けた「甲州農業振興地域整備計画」を策定し、果樹農業を中心に、観光、景観などを

含めたバランスのとれた農業の確立と兼業農家の育成を展開していきます。次代を展望した地域にふさわしい果樹農業の振興と他産業との調和を新たなまちづくりのきっかけにしたいものです。

ワインテーマに知事対話 県政ひざづめ談義



横内正明山梨県知事が県民と直接対話する「県政ひざづめ談義」が4月24日に下岩崎のメルシャン勝沼ワイナリーワイン資料館で開催されました。ひざづめ談義は、知事が県民の声を県政に反映させるため、県民とざっくばらんに県政課題を話し合う場で、甲州市が初回となりスタートしました。「ワイン産地山梨を確立(ブランド化)させるための取り組み」をテーマに、醸造業者やぶどう農家など約20人が参加し、約1時間半にわたり語り合いました。

メルシャン勝沼ワイナリーワイン資料館で県内では、第1回目の開催となった「県政ひざづめ談義」。田辺市長や市内の醸造業者、ぶどう栽培農家など約20名が意見を交わした。

甲州市でスタート 山梨のワインで乾杯を

横内知事は冒頭で「シナリオなしの話し合いで、直接みなさんとテーマに沿ったフリートークで声を聞きたい」とあいさつ。

談義では、参加者から「山梨のワイン文化をもっと発信してほしい」「都内の『富士の国やまなし館』の担当者を増やして、ワインPR強化を」「県のような行事で乾杯をする際には、ぜひ山梨のワインを使ってほしい」などの意見が出ると、知事は熱心にメモを取っていました。

また、出席者からは、県果樹試験場との連携強化や、県産ワインの販売開拓を求める意見が相次ぎました。昨年8月に醸造用ぶどうの高品質化の方策をまとめた「山梨ワイン産地確立推進会議」の報告の具現化を求める意見に対し、横内知事は「ワイン産地山梨を確立(ブランド化)させるための取り組みを考えていかなければならない。そのひとつとして、醸造用ぶどう栽



培技術取得のために、技術専門職員を海外へ長期派遣していきたい」と述べました。

今回の要望など県でも検討することを約束するとともに、知事は「県の行事では積極的

に山梨ワインで乾杯をしたい」と、和やかな雰囲気の中、意見交換がされました。談義終了後、参加した方は「ワイン業界が共有する課題を伝えられ充実した時間でした」と、知事との直接対話の機会が持てたことを歓迎していました。

勝沼中学生 ジベ処理を体験

農業体験の一環として、デラウェアのジベ処理の体験学習が5月21日と22日の2日間行われました。

「農作業を体験することで農業の大切さや難しさ、さらに自分たちの住む地域の基幹産業であるぶどう栽培を理解する機会に」と、昭和40年代から毎年続けられています。

実習を行ったのは、2年生89名。作業に汗を流しながら手を真っ赤に染め、一房ひとふさでいねいに作業をしていました。



自分たちの住む地域の産業を学ぶジベ処理体験(今年は11件の農家で実施)

フランス・コルシカ島入選作品
「波濤（はとう）」 母校に贈る

塩山上於曾出身の小屋夢櫻さん（本名・義照さん・東京江東区在住）は母校の塩山中学校に4月23日訪れ、絵画を寄贈しました。小屋さんは昭和38年に同校を卒業し、画家として世界的にも高く評価されています。今回贈られた作品はフランス・コルシカ島入選作品「波濤（はとう）」。

保坂一（校長）は「すばらしい芸術作品を身近で見て、子どもたちに何かを感じてもらいたい。母校のために本当にうれしい」と寄贈を喜んでいました。また、当時担任の加々美一郎先生も同席し、思い出話に花を咲かせていました。



一番右が小屋夢櫻さん。画家として世界的にも高く評価されている



NHKの大河ドラマ「風林火山」の影響もあり、観光客でにぎわっていた

武田一族の霊を慰め

勝頼公軍団が勇壮に出陣

第42回甲州市ふるさと武田勝頼公まつりが4月22日に開かれました。勝頼公軍団出陣絵巻では勝頼の菩提寺・景德院に参拝した後、一行は法螺貝を先頭に武者や巫女の衣装を着た総勢約80人がメイン会場の大和中学校まで練り歩きました。今年、NHKの大河ドラマの放送に合わせて山本勘助役も加わり、集まった人々から大きな歓声があき起こっていました。

武田一族の霊を慰めるお祭りに会場は多くの来場者でにぎわいました。

藤づるを勇敢に奪い合う

「国宝大善寺「藤切り祭り」

柏尾山国宝大善寺の藤切り祭りが、5月8日に行われました。大蛇に見立てた藤づるを持ち帰ると、家内安全、商売繁盛など願いがかなうと伝えられています。今年も多くの方が境内に訪れ、古式ゆかりの藤づるの奪い合いが勇敢に繰り広げられました。

また、このお祭りに花を添えたお稚児行列。かわいくお稚児さんになったちびっ子は、訪れた人たちの目を惹きました。



ヴァンフォーレ甲府に
勝利を願う

5月19日、小瀬スポーツ公園でJ1ヴァンフォーレ甲府と清水エスパルスの試合が「甲州市サンクスデー」として行われました。

この日の試合では、市内の小中学校の児童・生徒がボールボーイやエスコートキッズとなり参加。また、試合前には、田辺市長、ぶどう娘から両チームにハウスのぶどうと桃が手渡されました。



お祭りに花を添えたかわいくお稚児行列



選手といっしょに手をつなぎ入場。子どもたちは、グラウンドの広さや芝の感触に感激していました。

区長さんが決まりました。

甲州市区長会設立総会が
開催され、会長に吾妻治光
さん(塩山赤尾)、副会長に
は石田亨さん(大和町)が
選任されました。
各地区の区長は次のお
りです。(敬称略)

◎塩山

【塩山地区】

雨宮 清史(千野上)
小林 昭介(千野下)
樋口 照夫(上東)
辻 正彦(町屋)
大森 直美(上西)
岩瀬 一良(中央)
吾妻 治久(下東)
中村 保一(下中)
大村 新司(下西)
手塚 邦喜(上塩後)
尾形 良江(上塩後団地)
雨宮 正康(下塩後)
藤原 理夫(下於曾東)
桐原 幹彦(下於曾西)
吾妻 治光(赤尾)
菊島 幸治(下萩原)

【奥野田地区】

宮原 稔(北牛奥)
村松 今朝英(熊野)
那須 好孝(西広門田)
浦川 眞(花園)

【大藤地区】

三枝 正治(中萩原第一)
南 巖(中萩原第二)
古屋 義文(中萩原第三)
廣瀬 正彦(上粟生野)
三森 千明(下粟生野)

【神金地区】

鶴田 甲敬(上萩原下切)
廣瀬 利雄(上萩原上切下)
古屋 聖五(上萩原上切上)
白川 隆一(下小田原)
手塚 正孝(上小田原)
舘 淑郎(裂石)
曾根 良一(一ノ瀬高橋)

【玉宮地区】

雨宮 護(下竹森)
中村 光寿(上竹森)
川村 敬三(福生里)
黒瀬 洋(平沢)

【松里地区】

白川 隆(上井尻)
手塚 和雄(三日市場下)
土屋 菊雄(三日市場上)
小川 都彦(小屋敷)
池田 収二(藤木)
矢口 操(下柚木)

◎勝沼

【勝沼地区】

大島 美教(勝沼1)
佐藤 喜之(勝沼2)
相沢 英徳(勝沼3)
萩野 康(勝沼4)
上矢 誠(勝沼5)
高野 英一(勝沼6)
中村 達彦(勝沼7)
早川 一誠(勝沼8)
藤田 匠(勝沼9)
雨宮 清春(勝沼10)
市川 久孝(勝沼11)
新田 照見(勝沼12)
三枝 栄富(勝沼13)
足立 敬尚(勝沼14)

【祝地区】

里吉 保幸(祝1)
秋山 紀勝(祝2)
芹沢 忠憲(祝3)
雨宮 則夫(祝4)
鈴木 重男(祝5)
小澤 孝喜(祝6)
佐藤 正彦(祝7)
佐藤 定之(祝8)
大村 富士夫(祝9)
黒部 徹(祝10)

【東雲地区】

上野 登喜男(東雲1)
曾根 雅彰(東雲2)
内田 博(東雲3)
田草川 國行(東雲4)
清水 誠一(東雲5)
坂本 武敏(東雲6)
辻 一昭(東雲7)
辻 武彦(東雲8)
大沢 昇(東雲9)
姫野 正男(東雲10)
大間 正常(東雲11)
坂本 松男(東雲12)
伊東 三紀(東雲13)
三枝 敬和(東雲14)
秋山 実(東雲15)

【菱山地区】

三森 清(菱山1)
佐藤 泰(菱山2)
三森 鉄治(菱山3)
内田 栄昭(菱山4)
野川 雄二(菱山5)
三橋 可幸(菱山6)
若林 敏彦(菱山7)
内田 昭洋(菱山8)
田ヶ谷 雅夫(菱山9)
前田 強(菱山10)

◎大和

三枝 林(天目)
平山 甲子雄(田野)
佐藤 正夫(水野田)
三枝 輝男(丸林)
初海 一(古部)
小林 宏平(宮本)
石田 亨(日影)
天野 茂福(鶴瀬)
佐藤 真樹(共和)

お盆月は、各地区により7月または8月に行われます。また、地区によっては「新盆の簡素化」が実施されている地域もございますので、ご確認のうえ見舞いをお願いします。

◎「新盆の簡素化」とは、近親者以外の一般の方については、家に上がらず、縁側・玄関などで見舞いを行い、仏前への供物・線香代は出さず、飲食のもてなし・引き物は廃止することです。

◎今年から、神金地区と玉宮地区は区長会にて正式に新盆の簡素化が決定しました。

■8月のお盆月の地域

塩山地区の下塩後区、奥野田地区の熊野区、西広門田区(塩川は7月)、花園区(中牛奥は7月)、大藤地区の上粟生野区、玉宮地区全域、松里地区全域
※他の塩山地域および勝沼地区、大和地区は7月がお盆月です。

甲州市の財政状況の公表

地方自治法第243条の3ならびに「甲州市の財政状況の作成及び公表に関する条例」に基づき、平成19年3月末現在における本市の財政状況を公表します。

平成18年10月1日から平成19年3月31日までの会計別収支の状況

(平成19年3月31日現在)

会計名	歳入	歳出	差引額
一般会計	56億1,534万8千円	76億4,491万8千円	△20億2,957万円
国民健康保険事業	19億567万円	19億6,308万4千円	△5,741万4千円
診療所事業	3,899万2千円	4,375万9千円	△476万7千円
老人保健	19億3,126万9千円	19億8,298万9千円	△5,172万円
介護保険事業	9億5,419万9千円	11億5,367万8千円	△1億9,947万9千円
訪問看護事業	3,210万3千円	2,954万3千円	256万円
下水道事業	12億6,029万8千円	10億2,121万7千円	2億3,908万1千円
簡易水道事業	9,533万1千円	2億4,740万4千円	△1億5,207万3千円
大藤財産区	200万7千円	6万円	194万7千円
神金財産区	519万1千円	511万7千円	7万4千円
萩原山財産区	883万円	901万3千円	△18万3千円
竹森入財産区	47万1千円	53万6千円	△6万5千円
岩崎山保護財産区管理会	22万1千円	39万9千円	△17万8千円

公営事業の経理の概況

(平成19年3月31日現在)

水道事業	
項目	金額
営業収益	2億24万円
営業外収益	1,705万1千円
営業費用	9,744万1千円
営業外費用	2,245万4千円

勝沼ぶどうの丘事業	
項目	金額
営業収益	3億8,486万2千円
営業外収益	5万8千円
営業費用	4億7,259万8千円
営業外費用	4,077万2千円

勝沼病院事業	
項目	金額
医業収益	2億4,805万円
医業外収益	1,652万5千円
医業費用	2億5,295万1千円
医業外費用	633万9千円

財産、基金及び出資金の状況

(平成19年3月31日現在)

土地	1,840,215㎡
建物	165,401㎡
基金	19億5,495万8千円
出資金	2億5,575万8千円

住民負担の状況

※平成18年度分として収入を見込んだ市税等の額

(平成19年3月31日現在)

市税等の内訳	金額
市民税(個人分)	12億39万2千円
市民税(法人分)	1億9,450万1千円
固定資産税	26億113万4千円
軽自動車税	8,844万7千円
市たばこ税	1億9,001万5千円
入湯税	3,600万4千円
都市計画税	1億5,877万1千円
国民健康保険税	14億6,696万2千円

市債及び一時借入金の現在高

※一般会計、特別会計、企業会計の合計
(平成19年3月31日現在)

市債	340億8,081万9千円
一時借入金	20億円

◆お問合せ 総務企画部財政課 財政担当 ☎32-5065

山林火災 山林19ヘクタールを消失 防火意識の再確認を

4月29日、午前11時過ぎ勝沼町深沢地区で発生した山林火災は19ヘクタールを焼失し、5月1日午前10時に鎮火。発生直後から、市内消防団員をはじめ、地域住民のみなさんが応援に駆けつけ、3日間懸命の消火活動が行われました。

深沢地区では過去2回（平成5・9年）、大規模な山林火災が発生しています。今回の火災原因は不明ですが、二度とこのような火災が発生しないよう、防火に対する心構えと供えを再確認しましょう。

この度の山林火災に際して笠原浩団長は「今回、消火活動および後方支援をいただきました消防団の皆さん、地域住民の関係者など多くの方々にご協力をいただき深く感謝申し上げます。今後も防火への呼びかけを積極的に行っていきます」と話してくれました。



白煙を上げ、炎は瞬く間に山頂まで拡大



3日間、延べ113回、上空からの散水が防災ヘリや自衛隊ヘリから行われた。



3日間、延べ約1,000人の消防団員および関係者が消火活動に参加。



重さ約10～15kgにもなるジェットシューターを背負い、急傾斜の山中で消火活動をする消防団員



|| 経済産業省から ||

小型ガス瞬間湯沸器を 使用されている皆さんへ

- ◆ 必ず換気をして、一酸化炭素中毒による死亡事故を防ぎましょう。
- ◆ 最近、換気不良により、小型ガス瞬間湯沸器での一酸化炭素中毒による死亡事故が発生しています。
- ◆ 物が燃えるには、新鮮な空気が必要です。十分な換気をしなければ、空気が不足し、一酸化炭素が発生します。
- ◆ 閉め切った4畳半で小型ガス瞬間湯沸器を燃焼すると、約20分で致死量の一酸化炭素が部屋に充満することもあります。

年金制度が一部変更

1、離婚時の厚生年金の分割制度が導入されました。

平成19年4月1日以後に離婚された場合に、その婚姻期間中の厚生年金の保険料納付記録を、当事者間で合意した割合に基づき分割することができるとなりました。

2、70歳以上の方も、会社にお勤めの場合には、老齢厚生年金の全額または一部の支給額が停止となる場合があります。

70歳以上の方も、厚生年金の適用事業所にお勤めの場合、老齢厚生年金と賃金の合計額が48万円を上回るときは、老齢厚生年金の全額または一部の額が支給停止となります。ただし、昭和12年4月1日以前生まれの方は、対象となりません。

3、若齢期の妻の遺族厚生年金が見直しされました。

①夫の死亡時に30歳未満で子を養育していない妻等に対する遺族厚生年

金は、5年間の有期給付となります。

②妻に対する遺族厚生年金に計算される中高齢寡婦加算(年間594,200円)は、夫の死亡時に40歳以上である妻に、65歳に到達するまでの間、支給されることとなります。

※平成19年4月1日前にすでに受給権が発生した遺族厚生年金は、この新しい仕組みの対象になりません。

◆お問合せ

甲府社会保険事務所

☎055-252-1431

6月中に

児童手当の『現況届』を

現在、児童手当を受給されている方は、6月中に「現況届」を提出していただくことになっています。この届けは、6月1日現在における状況を記載し、児童手当を引き続き受ける要件があるかどうかを確認する大切な手続きです。受給されている方には、6月上旬に「現況届」を送りますので、同封の文書内容をご確認いただき期日までに提出してください。提出がない場合は、6月分以降の手当が受けられませんのでご注意ください。

以前に所得制限で却下された方も、所得や扶養家族の状況等が変わることにより、受給できることもありま

すので新規に申請をしてください。

■提出期限

6月29日(金)まで

■提出場所

子育て対策課または各地域総合局

市民福祉課

■持参いただくもの

◎現況届

◎印鑑

◎通知宛名の方(受給者)の健康保険証または年金加入証明書

(以下は、必要な方のみご用意ください。)

◇平成19年1月1日時点で甲州市に住所がなかった方(今年引っ越してきた方)

①児童手当用所得証明書(平成19年度)

※平成19年1月1日時点で住所のあった市区町村で発行。

◇受給者がお子さんと別居されている方(住民票が別住所となっている方)

①児童の属する世帯の全員の住民票の写し

②別居監護申立書

◆お問合せ

子育て対策課 児童福祉担当

☎32-5081

(社)甲州青年会議所

リサイクルステーションの

清掃ボランティアを募集

(社)甲州青年会議所では、まちづくり事業の一環としてリサイクルステーションの利用しやすい環境を創り、もう一度地域住民のかたに利用方法を再確認していただくことを目的にリサイクルステーションの利用状況の調査と清掃作業の環境美化運動を実施します。

また、地域住民といっしょに汗を流し、リサイクルステーションの愛着、意識の向上を図りたいと考えています。多くの方に協力ボランティアスタッフとして参加をお願いします。

■日時

6月17日(日)

午前8時～午前11時45分

※雨天時は、翌週6月24日に延期

◎集合場所・実施地区等については、(社)青年会議所までお問い合わせください。

◆お問合せ

(社)青年会議所

豊かなまちづくり創造委員会

☎090-3064-0709

URL: <http://koshu-jc.org>

甲州市介護者の会

『四つ葉の会』例会

■日時

6月11日(月)

午後1時30分～午後3時30分

■場所

西公民館1階多目的ホール
(甲州市民文化会館南側)

■内容 吊るし飾り作り

■持ち物 はさみ・縫い針

■対象

市内で介護に携わっている方、
その他会員

◆お申し込み・お問合せ

甲州市地域包括支援センター
(福祉介護課内)

☎32-5600

※参加にあたり、交通手段にお困り
の方はご相談ください。

知的障害者巡回相談

療育手帳の判定、各種制度について
の相談など知的障害者に対する更
正・援護に関する相談を行います。
また、相談は予約制により対応・実
施します。

■日時

6月19日(火)午前10時～午後3時

※受付は、午前10時～正午まで

■場所

学びの杜みさか

(笛吹市御坂町夏目原744)

◆お申し込み・お問合せ

山梨県障害者相談所

知的障害担当

☎0555-2548674

〈障害者生活支援相談〉

◎時間外相談日(予約制)

平日の日中は忙しくて市役所まで
行けないという方、電話・来所にて
相談を受けていますので、ぜひご利用
ください。全日程で予約が必要に
なりますので、事前にご連絡くださ
い。

〔時間外相談日〕

■日時

(水曜日)

6月6日、13日、20日、27日

午後5時30分～午後7時

(土曜日)

6月2日、9日、16日、23日、30日

午後1時～午後4時

■場所

福祉あんしん相談センター

〈同じ障害を持つ相談員

による相談〉

ピアカウンセラーによる相談(予約制)

障害を持つ人の悩みは同じ障害を
持つ人でないと分からないことが多
くあります。経験を積み重ねた障害

者自身が、同じ立場にたつて悩みを
聞き相談にのります。ひとりで悩ま
ず、お気軽に「相談ください」。

(ピアカウンセリング日程)

■日時

◎内部障害・視覚障害・障害児保護者

6月9日(土)

◎肢体、聴覚障害

6月23日(土)

※時間は午後1時～午後4時

■場所

福祉あんしん相談センター

※前記以外の相談日、時間帯につい
て、また来所できない方についても
ご相談ください。

◆お問合せ

福祉あんしん相談センター

☎32-0285

FAX 33-2307

〈聴覚障害者交流会〉

手話で交流しましょう!

■日時

6月2日(土)

午後1時30分～

■場所

福祉あんしん相談センター

◆お申し込み・お問合せ

福祉あんしん相談センター

☎32-0285

FAX 33-2307

法務局なんでも無料相談所

法務局では、登記、戸籍、供託、
人権擁護および成年後見登記に関す
る事務等、住民の皆様方の生活に関
係する事務を取り扱っています。

疑問に思っていること、不明な点
など法務局の職員、公証人がお答え
する相談所をご利用ください。

■日時

6月17日(日)

午前9時～午後3時30分まで

■場所

甲府地方法務局4階会議室

◆お問合せ

甲府地方法務局

☎0555-2527153

平成20年 成人式実行委員を募集

平成20年1月13日(日)に「第3回甲州市成人式」を挙行いたします。

成人式の式典・アトラクションの企画運営
をしてくださる成人式実行委員を新成人者の方
々から募集します。二十歳の記念として興
味のある方は、ご連絡ください。

■対象

昭和62年4月2日～昭和63年4月1日までの出生の方

◆お問合せ

甲州市教育委員会 生涯学習課
社会教育担当 (甲州市民文化会館内)

☎32-1411

甲州市消費生活相談員を 紹介します

消費生活の多様化に伴い、甲州市における消費者の苦情相談に応じる、甲州市消費生活相談員の皆さんです。任期は、平成19年度から20年度の2年間です。

【塩山地区】

(順不同・敬称略)

廣瀬君子(下塩後)、中村道子(上塩後)、宮原清子(上塩後)、手塚喜美代(上於曾)、上野良子(上於曾)、澤登方子(上於曾)、雨宮礼子(上於曾)、岩瀬直美(熊野)、廣川洋子(西広門田)

【勝沼地区】

内山美智子(勝沼)、坂本由美子(勝沼)、奥石竹子(等々力)、内田直子(菱山)、内田美由貴(菱山)

【大和地区】

佐藤藤枝(日影)、志村紳江(日影)、高野あけみ(初鹿野)

甲州市家庭小口資金を ご利用ください

市では、市民生活の安定および福祉の増進を目的に生活資金、生業資金その他の資金に供するための小口資金を貸し付ける制度を設けています。

■対象者

市内に一年以上居住する世帯主で、市税(市県民税、固定資産税等)を完納している方

■貸付限度額および利率

資金の貸付限度額は次のとおりです。

- ① 給与所得者 一世帯につき50万円
- ② 給与所得者以外の世帯主(自営等) 一世帯につき30万円

③ 利率は年3.2%

■償還方法

貸付けを受けた日の属する月の翌月から20回、または24回のいずれかの方法とし、元金均等償還とします。

■連帯保証人

市内に一年以上居住し、20歳以上で市税(市県民税、固定資産税等)を完納し、保証能力を有している方
※連帯保証人は、この資金の貸付を受けている方、または受けようとする方はなることができません。

◆お問合せ

農林商工課
ワイン・商工担当
☎44-1205

農作業臨時雇用標準額について

農業委員会では、農繁期等で臨時的に雇用する場合の参考になるよう、毎年度「農作業臨時雇用標準賃金」を定めています。今年度については下記のとおりです。お知らせします。

◆お問合せ
農業委員会事務局 ☎44-1205

区分		金額
一般	重	7,430円
	軽	6,940円
高校生		5,240円
耕起代かき(10a)		16,410円～18,180円

畑かん(スプリンクラー)の 散水には周辺に配慮を

いよいよ農繁期を迎え、畑かん施設(スプリンクラー)等での散水も稼働しています。

今年は大河ドラマの影響もあり、県外からの観光客も自然を求め市内を散策している姿が多数見受けられます。このような状況の中で、スプリンクラー散水の水が道路に飛び出て、観光客や一般の通行者にかかってしまうという苦情が寄せられています。

道路に面している部分のスプリン

クラーの角度調整や、飛散防止対策(ビニール等を張る)等に配慮して下さい。

気をつけてください

安全な農作業

農作業が大変忙しい季節となり、農業機械による事故が増えています。ちょっとした油断で、重大な事故が起きますので、次のような点に気をつけて「あせらず・急がず・無理をしない」で安全作業に努めて下さい。

- 作業時はキチンとした服装をする。
- 移動走行時には人や車に注意する。
- 取扱説明書・安全ラベルを理解する。
- ほ場の出入り、あぜ越えに注意する。
- 点検・整備時はエンジンを停止する。
- 柵・支柱・針金等は、目印で目立たせる。

◆お問合せ

農林商工課 果樹農林担当
☎44-1205



『甲州市ぶどう娘』を募集!

甲州市の観光やぶどうをはじめとする市産の果樹およびワインの宣伝をしてくれる「ぶどう娘」を募集します。

あなたもかわいらしい衣装を着た「ぶどう娘」になってみませんか。



かわいい衣装を着て、甲州市のPRをしてみませんか!

■主な活動

- ◎観光キャンペーン
- ◎イベントでのPR活動

※甲州市かつめまぶどうまつり(10/6)、甲州市勝沼ぶどう郷マラソン大会(11月上旬)は協力必須。

その他、テレビ等への出演、雑誌の取材等

■応募資格

イベントなどの活動に対して理解と関心を持ち、甲州市および近隣市町村に在住する30歳くらいまでの女性の方

■募集定員 10人

■応募方法

観光課および甲州市役所各庁舎の窓口、もしくは甲州市のホームページに掲載してあります応募申請書に必要事項を記入のうえ、履歴書1通(顔写真貼付)を添付し観光課まで郵送してください。

【締め切り】 6月22日(金)必着

◆お申し込み・お問合せ

〒409-1298 甲州市大和町初鹿野1693-1
観光課 ☎48-2111

甲州市民海の家

「市民海の家」を開設します。 夏休み、相良の海に出かけてみませんか?

■海の家 静岡県牧之原市「相良海水浴場」

■開設期間 7月14日(土)～8月26日(日)

■利用対象者(お申し込み順600名)

市内に住所を有する満2歳以上の方

宿泊利用予約は次の手順で

①事前予約をします。

予約開始日：6月11日(月)～

※直接、指定施設または牧之原市観光協会相良支所に電話で予約してください。

②予約後、牧之原市観光協会相良支所から申し込み受付表(予約通知)が郵送されてきます。

③利用券の交付を受けます。

■受付日 6月18日(月)～《土・日・祝日を除く》

■受付場所 農林商工課

ワイン・商工担当(勝沼庁舎2階)

■持参する物

申込受付表(予約通知)、利用券交付申請書、印鑑、利用者すべてが甲州市民であることを確認できるもの(保険証等)

■その他

宿泊施設到着時に利用券使用者であることを申し出てください。利用料金、内容および予約の延期・取消し等については、予約先の宿泊施設に十分確認してください。

宿泊利用料金は、甲州市民は宿泊者に対して、1人1泊につき3,000円を助成します。(利用券を交付します。)ただし、1人2泊までとします。利用券分を差引いた金額をお支払いください。利用券は、換金できません。

◆お問合せ

農林商工課 ワイン・商工担当 ☎44-1205

◎指定施設一覧表◎

宿泊所名		電話 (0548)
民 宿	大沢	58-1287
	ふじた	52-0775
	美宇良	52-0190
	田沼	52-4040
	文一	52-1543
	もりまさ	52-1526
ペン ション	海岸通り	52-1363
	リリカル	52-6888
	むぎわらぼうし	52-0151
旅 館	大漁苑	58-1811
	なかたに	52-0296
	FUJIYA	52-0546
	大とく屋	52-0055
	おじろ(ビジネスホテル)	52-3247
	牧之原市観光協会相良支所	52-3130

相良の観光パンフレットは各庁舎に用意してあります。

甲州市「親のあり方」十か条

～心豊かな子どもを育てるために～

家庭の教育力が問われる昨今、子どもを育てる親のあり方が重要視されています。市では、子どもの健全育成のため「親のあり方」十か条を制定し、子どものより良き育成に取り組んで行きたいと思えます。

つきましては、十か条を募集しますので、市民のみなさんのご応募をお待ちしております。

■募集期間

6月1日(金)～30日(土)まで

■応募資格

甲州市民(子どもから大人まで)を対象とします。

■応募方法等

応募用紙(投函場所に設置)に必要事項(十か条・氏名・性別・住所)を明記し、市役所各庁舎、市内各図書館、甲州市民文化会館、勝沼中央公民館、大和ふるさと会館、地区公民館、塩山体育館、市内J A フルーツ山梨各支所に設置した応募箱に投函するか、教育委員会生涯学習課「親のあり方」十か条制定委員会へ郵送、FAX等で提出してください。

※親のあり方を20字前後の文章にまとめてください。

※一人何か条でもかまいません。

※応募用紙は、任意の用紙でもかまいません。

※氏名・性別・住所については、未記入でもかまいません。

■制定方法

応募された候補の中から、市民の代表者等で構成する「親のあり方」十か条制定委員会において制定します。

■制定委員(敬称略、◎委員長 ○副委員長)

◎中村俊男 ○興石旭 ○古屋久

宮崎秀子、荻原更一、吾妻治光、中村榮次郎、石田清子、岩瀬圭次、土屋聖、飯島武志、金井常男、田辺よし子、高野英夫、田中勲、和田一次、天野英二、武藤健一、佐藤勝、古屋正吾

◆ご応募・お問合せ

甲州市教育委員会 生涯学習課

「親のあり方」十か条制定委員会

(甲州市民文化会館内)

〒404-0045 甲州市塩山上塩後240

☎32-1411 FAX32-3391

劇団四季オリジナルミュージカル

『ユタと不思議な仲間たち』

■日 時 7月25日(水)

(開場) 午後6時

(開演) 午後6時30分

■会 場

甲州市民文化会館大ホール

■入 場 料 全席指定

S席4,200円 A席3,150円 B席2,100円

■入場券販売開始 7月1日(日) 午前9時～

※電話受け付け販売は7月3日(火) 午前9時～

※今年度の劇団四季ミュージカルは甲州市内の小学校5年生から中学2年生までの児童・生徒を対象に招待席を設け、希望者を募集したため、残席があった場合に一般発売をします。

残席の有無については、甲州市民文化会館へ直接お問い合わせください。

■入場券販売所 甲州市民文化会館

◆お問合せ 甲州市民文化会館(甲州市教育委員会)

☎32-1411

※午前9時～午後5時まで/月・祝日休館、月曜が祝日の場合はその翌日が休館



甲州市長杯争奪卓球大会

3月25日に第2回甲州市長杯争奪卓球大会が塩山北小学校体育館で行われました。

【優勝】 平山隆一さん(塩山赤尾)

2位 高野浩一さん(塩山千野)

3位 大越ゆみさん(塩山三日市場)

自然の恵みを使った料理を

楽しんでみませんか?

野生の木イチゴと採れたてハーブなど、自然の恵みをふんだんに使ったおいしい料理を食べてみませんか?

■開催日 6月24日(日)

■実施場所 甲斐の国大和自然学校

■対 象 親子、一般

■定 員 30名(最小催行人数10人)

■参加費 2,000円(子ども1,000円、幼児無料)

※主 催 甲斐の国大和自然学校

◆お申し込み・お問合せ

甲斐の国 大和自然学校

☎0120-580-139 または ☎48-2779

パソコン教室受講者募集

生涯学習課では、市民の皆様にパソコンを理解・活用していただくため、パソコン教室を開催します。

パソコン教室の受講を希望される方は、次の内容を確認のうえ、申し込んでください。

【パソコン基礎】

◎Aコース 6月26日(火) 午後開催コース
(午後1時30分～午後4時30分)

◎Bコース 6月26日(火) 夜間開催コース
(午後6時30分～午後9時30分)

内容

- ・マウスの操作
- ・ウィンドウの操作
- ・文字入力の基礎
- ・ファイルの保存、呼び出し
- ・運用上の注意事項

【ワード入門(町内会の案内文作成)】

◎Cコース 6月27日(水) 午後開催コース
(午後1時30分～午後4時30分)

◎Dコース 6月27日(水) 夜間開催コース
(午後6時30分～午後9時30分)

内容

- ・文字や文章の入力とページ設定
- ・文字の編集(サイズ・色・書体)
- ・鉛筆と消しゴムで表を作成
- ・行数変更で文書のバランス調整
- ・印刷とファイルの保存
- ・町内運動会開催の案内文作成

【ワード初級(サークル活動の案内文)】

◎Eコース 7月3日(火) 午後開催コース
(午後1時30分～午後4時30分)

◎Fコース 7月3日(火) 夜間開催コース
(午後6時30分～午後9時30分)

内容

- ・罫線と表挿入
- ・作成した表の縮小拡大と移動
- ・ワードアート(変形文字)の活用
- ・クリップアート(イラスト)の挿入
- ・テキストボックスの活用
- ・テニス大会開催の案内文作成

【ワード活用編(新聞と宛名シール作成)】

◎Gコース 7月4日(水) 午後開催コース
(午後1時30分～午後4時30分)

◎Hコース 7月4日(水) 夜間開催コース
(午後6時30分～午後9時30分)

内容

- ・オートシェイプ(図形)の活用
- ・地図作成のポイント
- ・写真の挿入と編集
- ・段組の活用方法
- ・宛名シールの作成方法
- ・サークル新聞の作成

■会場

甲州市民文化会館(中央公民館)
3階 第2・3研修室

■定員

各講座30名(先着順とし、定員になり次第締め切ります。)

■受講料 無料

※ただし、テキスト代500円は自己負担となります。

■対象者

成人の方(甲州市民または、市内在勤者)

■お申し込み期間

6月12日(火)～22日(金)

※期日前の申し込みは、受け付けません。

■申し込み方法

電話または、直接市民文化会館まで申し込みください。

(土・日曜日を除く午前9時～午後5時までの間にお願いします。)

※ハガキ等の申し込みは受け付けません。

◆お申し込み・お問合せ

甲州市教育委員会

生涯学習課 社会教育担当(甲州市民文化会館内)

☎32-1411

朗読・表現 なみの会 大和支部 『朗読発表会』を開催

朗読・表現「なみの会」大和支部では「第6回朗読発表会」を開催します。みなさんお越しください。

■日時 6月29日(金)

(開場)午後6時30分 (開演)午後7時

■場所 大和ふるさと会館2階 第2研修室

◆お問合せ 大和なみの会 ☎48-2903

塩山駅南口市民ギャラリー 6月の展示 「絵画展」

■期間 6月4日(月)～7月2日(月) (予定)

※展示内容・期間につきましては、変更になる場合もあります。

6月は下水道受益者負担金の納付月です。

下水道受益者負担金の納付月は、1年間に6月・8月・10月・1月の4期に分かれており、今月はその第1期の納付月となっています。納付書を指定金融機関へお持ちのうえ納付をお願いします。

また、6月中が割引制度の適応がある一括納付の期間となっておりますので、ご検討をお願いします。

◆お問合せ 下水道課 ☎32-5078

広瀬ダム・琴川ダムからのお願い

台風や雨量によりダムから大量に水を流すときは、広瀬ダムや琴川ダムの下流にある放流警報局から危険を知らせるため、サイレンを鳴らしたり、川の増水に関する放送をします。サイレンが鳴りましたら危険ですので、すぐに川から離れてください。

サイレンは、50秒間吹鳴したあと10秒間休止するパターンを繰り返します。火災のサイレンと間違わないようにして下さい。

なお、警報局の近くのみなさんには大変ご迷惑をおかけしますが、ご理解をお願いします。

◆お問合せ 山梨県広瀬・琴川ダム事務所

広瀬ダム管理課 ☎39-2411

琴川ダム建設課 ☎33-7479



上空からの「広瀬ダム」

◎転倒・骨折予防教室日程◎

地区名	会場場所	開催日
奥野田	熊野集会所	6/5(火)
奥野田	花園集会所	6/22(金)
松里	松里公民館	6/20(水)
井尻	井尻公民館	6/7(木)
玉宮	玉宮公民館	6/15(金)
神金	神金公民館	6/6(水)
神金	下小田原集会所	6/13(水)
大藤	大藤公民館	6/27(水)
塩山	北公民館	6/29(金)
塩山	中央区民会館	6/21(木)
塩山	保健福祉センター	6/19(火)
塩山	西公民館	6/28(木)
塩山	東公民館	6/26(火)
塩山	赤尾区第一集会所	6/12(火)
勝沼	勝沼市民会館 いきいきルーム	6/8(金)
勝沼	勝沼ぶどうの国 健康福祉センター	6/27(水)

◎筋力強化・すこやか教室日程◎

大和	日影いこいの家	6/29(金)
大和	丸林集落センター	6/21(木)
大和	大和保健センター	6/13(水)
大和	古部集落センター	6/20(水)
大和	大和保健センター (宮本地区)	6/27(水)
大和	水野田区公会堂	6/19(火)

■開催時間 いずれも午後1:30～

■内 容

転倒予防・筋力向上のための体操および体の柔軟性を維持する体操

■対 象 市内65歳以上の方

※運動のできる服装でご参加ください。

◆お問合せ

甲州市地域包括支援センター
(福祉介護課内) ☎32-5600

ひとりで悩まないで

ご連絡を

(社)被害者支援センターやまなし
活動を開始しました

支援センターは、犯罪被害者やそのご家族、ご遺族等に対して、電話相談や面接等による精神的なケアを行っています。被害者の方の早期の立直りを支援するとともに、県民全体に被害者等に対する思いやりを広め、安全・安心な社会づくりを目的として設立され、本年4月2日より支援活動を開始しました。

■センターの具体的な活動は？

◎電話相談・面接相談

◎裁判所、病院等への付き添い支援

◎広報・啓発活動

◎関係機関・団体との連携による支援

◎支援員の育成と養成講座

◎被害者自助グループへの支援

◆相談電話

☎055-228-8622

メール相談

stien.yamanashi@cometocn.ne.jp

【相談日および時間】

月曜日・金曜日(休日を除く)

午前10時～午後4時

※専門的な研修を受けたスタッフが電話相談に応じています。

学級の日程

すくすく学級では、安心して学級に参加してもらうために、託児ボランティアを依頼して開催しています。一緒にボランティアをしてくださる方がいましたら、子育て対策課までご連絡ください。

月	日	曜日	学級名	内容
6	9	土	マタニティークラス4課	両親学級
	11	月	のびのび子育て基礎講座 (H19年1~3月生児とその保護者)	みらいなな先生 「絵本読み」と子育てミニ講話
	14	木	すくすく学級3課 (H18年11・12月生児とその保護者)	子どもの病気と事故予防
	29	金	マタニティークラス1課	お産について

- 時間 マタニティークラス：午後1時30分～4時30分
のびのび子育て基礎講座：午前10時～11時
すくすく学級：午前9時30分～11時30分
- 持ち物 母子健康手帳（全課） バスタオル（すくすく学級）
おぶいひも（すくすく学級・あればお持ち下さい）
- 会場 塩山保健福祉センター（マタニティークラス4課・のびのび子育て基礎講座）
勝沼ふれあい保健センター（すくすく学級・マタニティークラス1課）
- ◆お問合せ 塩山保健福祉センター ☎33-7811

乳幼児健診日程

月	日	曜日	健診名	対象児
6	7	木	3歳児健診	H16年2月生まれ
	12	火	1歳お誕生日健診	H18年5月生まれ
	20	水	1歳6ヵ月児健診	H17年11・12月生まれ
	21	木	3ヵ月児健診	H19年2月生まれ
	25	月	2歳児親子歯科検診	H17年5月生まれ
	27	水	7ヵ月児健診	H18年10月生まれ
	28	木	5歳児健診	H14年5月生まれ

- 受付時間 午後1時～1時30分
- 持ち物 母子健康手帳、バスタオル、印鑑、保険証
- 会場 塩山保健福祉センター
勝沼ふれあい保健センター（1歳お誕生日検診のみ）
- ◆お問合せ 塩山保健福祉センター ☎33-7811

麻しん(はしか)が 流行しています

麻しん(はしか)は、感染力が強く、特に乳幼児や成人では、重篤(重く)なりやすいので注意が必要です。1回受けた方も10年程経過すると効果が弱まります。

予防にはワクチンが有効です。発熱、せき、発しんなど疑われる症状が現れた場合は医療機関に相談しましょう。

市長公用車売却

一般競争入札を実施

市長公用車を環境にやさしい車両(ハイブリットカー)に変更するため、既存の公用車を一般競争入札により売り払います。入札への参加条件や入札方法、車両の説明等を記載した資料を6月4日(月)から市役所管財課窓口で配布および市のホームページにも掲載します。

◆お問合せ

管財課 契約担当

☎32-5060

確認申請手数料が変わります

耐震偽装事件の再発を防止し、住宅や建築物の安全・安心の確保のため、次に示す一定の高さ以上の建築物の新築や増築等については、構造計算の適合性に係る判定が新たに義務づけられました。

このため、6月20日以降に受け付けを行うものは、建築物の確定申請手数料に、構造計算の審査に必要な判定費用が追加されます。

【木造】高さ13m超または軒の高さ9m超

【鉄筋コンクリート造または鉄骨鉄筋コンクリート造】高さ20m超

【鉄骨造】4階建て以上 等

※詳しくは、県建設指導課または建設事務所にお問い合わせ下さい。

◆お問合せ

県建設指導課 ☎055-223-1735

峡東建設事務所 ☎0553-20-2718



トヨタ：センチュリー
(5.0デュアルEMVパッケージ装着車)
(年式) 2001年
(走行距離) 4.8万km
(車検) 検20年12月
(色・修復歴) 黒・なし

6月の相談日

■合同相談

行政・人権・家庭・心配ごと

○14日(木)午後1時30分～午後3時
市役所3階 第1会議室

■行政相談

○15日(金)午後1時30分～午後2時30分

勝沼防災センター 2階A会議室

(勝沼庁舎敷地内)

○7月2日(月)午後1時30分～午後3時

大和ふるさと会館 2階研修室3

(大和庁舎敷地内)

■市結婚相談所

○10日(日)午後1時30分～午後3時30分

甲州市民文化会館 2階第4会議室

【相談員】 武田恒春・川崎茂雄

○24日(日)午後1時30分～午後3時30分

甲州市民文化会館 2階第4会議室

【相談員】 竹内八重子・矢崎恵美子

■社会福祉協議会心配ごと相談

【塩山・大和地区】

○6日(水)・20日(水)

午後1時～午後3時30分

市役所別館1階(旧東山梨消防庁舎)

【勝沼地区】 ※いづれも土曜日

○2日・9日・16日・23日・30日

午前9時～午前11時30分

健康福祉センター

(勝沼ふどうの国健康福祉センター)

■青少年に関する相談

○火曜日～金曜日(午前9時～午後4時)

甲州市民文化会館

■家庭児童審定例相談

○5日(火)午前10時～午後3時

市民文化会館 3階児童室

■不動産無料相談

○20日(水)午前10時～午後3時

(社)山梨県宅地建物取引業協会

映東支部(山梨法人会館内)

☎231481

■社会保険事務所出張相談

○7日(木)午前9時30分～午後4時

市役所第3会議室(旧母子健1階)

予約制

無料法律相談

■日時 6月15日(金)

午後1時30分～4時30分

■会場

大和ふるさと会館 2階研修室3

(大和庁舎敷地内)

■対象 市内在住者

■人数 6名(1人につき30分)

※この無料法律相談は、完全予約制です。6月1日(休祭日を除く)から予約を受付けます。

◆お申し込み・お問合せ

市民生活課

☎3215068

甲州市CATV《6月番組のお知らせ》

【甲州市からのお知らせ】

6月4日～14日

《水道課》

水道週間について

6月15日～30日

《福祉介護課 地域包括支援センター》

高齢者に関する総合相談窓口について

【甲州トピックス】

日本百名山「大菩薩嶺トレッキング」

【甲州市3CATVによる共通番組】

◎大善寺「藤切り祭り」

◎甲州支会陸上記録会

◎第2回甲州市老人クラブ

ゲートボール大会

◎野菜をつくって食べるじゃん

『玉ねぎ 塩山愛育園』

ご利用ください『心の相談窓口』

専門医による相談日のお知らせ

心の問題で悩んでいる方、困っている方の相談に専門医が応じます。

秘密は守られますので、お気軽にご相談ください。

来所できない方の相談にも対応します。

■日時

6月11日(月)・25日(月)

午後2時～4時

■場所 福祉あんしん相談センター

◆お申し込み・お問合せ

※事前に申し込みが必要です。

☎3312203、3210285

行政相談委員を3名委嘱

平成19年4月1日付けで、次の3名の方々が総務大臣から行政相談委員に委嘱されました。

中村 猛さん(塩山上於曾)

島崎 節子さん(大和町初鹿野)

三澤 均さん(勝沼町上岩崎)

健康づくり活動の記

健康で地域づくりの輪を広げたい

甲州市愛育会大和班班長 佐藤多賀子

愛育の基本的な活動理念は、妊婦と就学前の子どもという事でしたが、時世の変化や社会生活の多様化から、様々な問題ができています。

今や妊婦や子どもだけでなく、性別、年齢別を問わず、すべての人が健やかに過ごす事の気配りの大切さを、先日行なわれた峡東地区愛育総会の折の記念講演にて痛感しました。

すべての社会生活の基本は、身体と精神の健康から成り立っていると思います。老若男女を問わず、健康であることが街の活性化につながり、市の発展にもつながると思います。

地域の皆が、健康不安なく暮らして行けるよう、各種関係機関、ボランティア団体等、愛育会とそれぞれが協力しあって、活動していく事を理想に思っています。

お元気ですか？

今月のみまもりワンポイント

- ①自分のからだに目を澄ませて、進んで検診を受けましょう。
- ②「自分は健康だから」と過信していると、思わぬ落とし穴があります。
- ③テレビなどでよく放送されていますが、身の回りでも働き盛りの方の過労、それに伴うケガ、ストレスから来る精神疾患等の話を聞きます。
- ④身体からの小さなサインにも気をつけたいものです。

保健師 だより

「ずっとずっと いっしょがいいな 自分の歯」をめざそう

健康増進課

保健師 岡本彩子

6月は季節の変わり目で体調を崩しやすい時期ですね。身体の健康とともに自分の「歯」の健康にも気を配っていますか。

歯が健康であることはからだ全体の健康につながっています。

今回は歯の健康を通してからだ全体を振り返りたいと思います。

①「食べることは健康の基本」

子どもから大人まで、歯が丈夫でよく噛んで食べることでゆとり食事ができ、消化を助け栄養面も良し、食べ物の美味しさが引き出され食事が楽しめます。

②「コミュニケーションにも大切」

歯は言葉の発音にも関係します。人と話す時、自分の思うとおりには、はっきりと話せるために歯の存在と口の動きがとても重要です。



自分で行う「セルフケア」だけでなく、歯科医院でチェックしてもらう「プロケア」も大切です。

③「生まれてくる赤ちゃんのために」

実は妊娠をしている女性が歯周病をもっていると、早産や低出生体重になる確率が上がるといことが明らかになっています。

④「生活習慣病との関連も」

歯周疾患は心臓血管疾患の原因のひとつであることが明らかになってきています。

歯という「むし歯」だけに注目しがちですが、様々な健康問題に関連しています。「ちょっとした歯茎から血が出る」という症状も見逃せません。実はそれが歯肉炎で、炎症があるとその作用で歯を支えている骨を溶かしてしまうためです。

歯を失う原因のほとんどは実は歯周病で、健康な歯を保つためには自分で毎日行う「セルフケア」だけでは行き届かない部分をプロである歯科医院でチェックしてもらい、指導や歯石除去を受けたりする「プロケア」も大切です。半年に一度は定期検診を受け健康な歯を保ちましょう。

甲州市では住民の皆さんが自分で歯の定期検診を受ける機会を持っていたくために、歯周疾患検診の受診票を発行しています。詳しくは健康増進課までお問い合わせください。

今年は6月4日から10日まで、歯の衛生週間です。ぜひこの機会に自分の歯を見直してみませんか。

幼児・小学校低学年 対象

ティンカーベルおはなしの会

- 日 時 6月16日(土)
午後2時～3時まで
- 会 場 勝沼図書館
- 内 容 絵本の読み聞かせと工作

塩山図書館「としゃかんまつり」

- 日 時 7月15日(日)
午後1時15分から受付
- 会 場 甲州市民文化会館 2階大会議室
- 内 容 人形劇、ペープサート、手遊び、わらべうたなど
- お申し込み
申し込み用紙に記入の上、7月8日(日)までに塩山図書館に直接もしくはFAXにてお申し込みください。

蔵書点検による休館のお知らせ

勝沼図書館では、6月5日(火)～6月14日(木)まで蔵書点検作業のため休館させていただきます。

この期間の本の返却はブックポストにお願いします。なおCDやビデオなどのAV資料は壊れやすいため、ブックポストへの返却はできませんので、返却予定日を確認の上図書館が休館になる前に返却をお願いします。

利用者の皆様には、大変ご迷惑をおかけいたしますが、ご理解とご協力をお願いいたします。

6月の休館日のお知らせ

- ◎勝沼図書館 4日(月)、18日(月)、25日(月)、29(金)
※5日(火)～14日(木)までは蔵書点検のため休館
- ◎塩山図書館 4日(月)、11日(月)、18日(月)、25日(月)、29(金)
- ◎大和図書館 4日(月)、11日(月)、18日(月)、25日(月)、29(金)
- ◎甘草屋敷子ども図書館 5日(火)、12日(火)、19日(火)、26日(火)
※閲覧のみ可能・・・月曜日・祝日・月末整理日

●甲州市立図書館●

- ：勝沼図書館 ☎44-3746(FAX44-3811) : 大和図書館 ☎48-2921(FAX48-2922)
- ：塩山図書館 ☎32-1505(FAX32-3391) : 甘草屋敷子ども図書館 ☎33-5926
- ◎甲州市立図書館 HP <http://www.lib-koshu.jp/>



乳幼児・親子対象 おはなし会

おはなしプーさんの会

- 日 時 6月21日(木)
午前10時30分～
- 会 場 勝沼図書館
- 内 容 絵本の読み聞かせと簡単で楽しい手遊び

絵本くらぶ ちびっこおはなし会

- 日 時 6月6日(水)・20日(水)
午前10時30分～
- 会 場 甘草屋敷子ども図書館
- 内 容 絵本の読み聞かせ、わらべうたなど

塩山図書館おはなし会「きしゃぽうぼ」

- 日 時 6月22日(金)
午前10時30分～
- 会 場 塩山図書館 児童コーナー
- 対 象 幼児・親子
- 内 容 絵本の読み聞かせ、パネルシアター、わらべうたなど



おすすめの1冊

<一般向け>

『14歳の本棚—初恋友情編—』

北上次郎/編 新潮社

14歳のころ、あなたの大切な人は誰でしたか。

中学生時代、それは輝きに満ちた人生で一度きりの時間。友だちと恋が最優先だった。この本は、そんな「中学生小説」の傑作・名作を集めたアンソロジーです。

子どもから大人への通過点のなかで出会う友情や恋、少年少女のまっすぐでひたむ

きな姿がどの作品にもあふれています。

あの頃の自分を切なく、そして、懐かしく呼びおこしてくれる一冊です。ぜひ、読んで、あの頃の気持ちを思い出してみませんか。



<児童向け>

『シモンのおとしもの』

バーバラ・マクリントック/作 福本友美子/訳
あすなろ書房

絵本の舞台は19世紀末のパリの街。

～馬車が石畳の街頭を走り回り女性は派手な帽子をかぶっている～そんな中をシモンという男の子が学校からの帰り道に、色々な落とし物をしていきます。

本やマフラー、小物、上着やセーターなど。いったいどこに落したのかな？

昔懐かしいパリの町並みにまぎれこんでいるシモンのおとしもの。いくつ見つけてあげられるでしょうか？あのマドレーヌちゃんもかくれています。



◎甲州市立図書館◎

☆☆ベストランキング☆☆

市内図書館で平成17年11月から平成18年3月までに多く利用された本です。みなさんに読んでいただけたら良いと思います。

順位	タイトル	著者名	出版社名
1	東京タワー	リリー・フランキー/著	扶桑社
2	おんぶにだっこ	さくらももこ/著	小学館
3	赤い指	東野圭吾/著	講談社
4	陰日向に咲く	劇団ひとり/著	幻冬舎
5	Kの日々	大沢在昌/著	双葉社

短冊に願いをこめて

～七夕の飾りつけをしてみましょう～

勝沼図書館では、7月1日(日)午後2時より七夕の飾りつけを行います。

また、願い事を書いて飾りつける短冊は、6月30日(土)～7月7日(土)まで受け付けますのでご希望の方はカウンターまでお申し込み下さい。夜空にきらめく天の川…今年は見られるのでしょうか？多くの皆様のご参加をお待ちしております。

知っていますか？「ブックスタート」

今年度も、1歳のお誕生日健診で、赤ちゃんと保護者の方を対象に「赤ちゃんの健やかな成長と絵本の関わりについて」のお話と絵本の読み聞かせを行っています。今回は、担当の保健師さんに会の様子をレポートしていただきました。

『かえるがびよ～ん』

図書館職員の明るく大きな声に、お母さんのひざでびよ～んと飛び跳ねる赤ちゃん、両手をいっぱい広げてかえるのまねをしている赤ちゃん、びよ～んと大きな声で答えている赤ちゃん。

これはブックスタートの時の1コマです。

反応はそれぞれですが、赤ちゃんたちの表情は共通してとても楽しそうでした。

こんなに楽しそうにしている赤ちゃんが生まれた時、お父さん、お母さんは子どもの未来にどんな夢を描いたのでしょうか。赤ちゃんはあっという間に大きくなります。いまはたくさんモノや情報があふれ何でも知ることができますが、いざ選ぶとすると迷ってしまうものです。絵本選びもそのひとつです。

そんなとき、ブックスタートは実に強い味方です。

写真の様子でも分かる通り、赤ちゃん達はこんなに喜んでいました。赤ちゃんは絵本が好きなんですよ！

これを機会にお母さんだけでなく、家族みんなと赤ちゃんの絵本を通じた心の触れ合いが市内の家に広げられたら良いと思います。



【勝沼地域】

おすこやかに

地区	氏名	保護者
上岩崎	田口 優人 (ゆうと)	実・亜希子
勝沼	高野 叶和 (とわ)	敬司・沙央里
等々力	野澤 藍仁 (あいと)	利憲・香奈子
等々力	原 悠衣奈 (ゆいな)	伸吾・浩美
勝沼	小林 春花 (はるか)	勇人・由美

おしあわせに

地区	夫	妻
小佐手	岩波 勇太	藤森 幸美
上岩崎	雨宮 大悟	田中 美聡
小佐手	相川 宜由	秋山 あすか
勝沼	小野 暁史	辻 恵美

おくやみ

地区	氏名	年齢	届出人
菱山	三森 はるみ	69	三森 忠公
下岩崎	佐藤 武雄	85	佐藤 雪子
休息	片岡 けさの	90	片岡 金一
菱山	林 千重子	70	林 裕子
上岩崎	芹澤 文志	81	佐藤 富雄
勝沼	宮崎 次夫	81	宮崎 一仁
菱山	高野 八重子	73	高野 英夫
上岩崎	佐野 玉志	96	佐野 勲
休息	堀内 さたゑ	91	堀内 喜彦
山	風間 弘	64	村上 恭紀

【大和地域】

おしあわせに

地区	夫	妻
初鹿野	雨宮 信弘	川手 紀子

おくやみ

地区	氏名	年齢	届出人
初鹿野	野澤 達也	54	野澤 照季

4月1日～4月30日届出
(常用漢字を使用・届出順・敬称略)

【塩山地域】

おすこやかに

地区	氏名	保護者
藤木	田中 駿伎 (しゅんき)	和博・初美
上塩	後山 桜太 (おうた)	伸次・みどり
三日市	市場 野ゆま	泰彦・さや子
下於	曾原 妃香 (ひめか)	久仁彦・貴子
藤上	木曾 武藤 花夢 (かのん)	英夫・泉代
上於	曾原 高野 莉子 (りこ)	誠・雄津美
下於	曾原 藤田 悠雅 (ゆうが)	昭智・久美
上於	曾原 中村 ほのか	寿秋・晴美
上栗	生野 徳良 愛梨 (あいり)	真一・美香
西広門	田那須 日南 (ひなみ)	公志・美喜

おしあわせに

地区	夫	妻
平沢	雨宮 正弥	鈴木 千絵子

おくやみ

地区	氏名	年齢	届出人
下於	曾原 天野 久代	83	天野 亘
赤竹	尾森 若杉 雄三	54	若杉 直人
上於	曾原 廣瀬 ひで子	90	廣瀬 一尾
上於	曾原 駒井 幸	47	駒井 浩訓
下於	曾原 渡邊 正行	68	渡邊 きぬ子
千中	萩原 吉田 明雄	81	吉田 哲也
上竹	於 金子 旭く子	68	金子 みさ子
上栗	生野 雨宮 幸	96	雨宮 好弘
三日市	市場 雨宮 みやの	84	雨宮 久雄
上於	萩原 雨宮 猛	91	雨宮 光則
上於	曾原 雨宮 周子	94	中村 和男
上千	於 野 橋爪 美登子	90	雨宮 由朗
上中	萩原 野 雨宮 しず子	90	橋爪 尚武
西広門	田原 石原 重次	68	雨宮 菊雄
上於	曾原 丸田 精次	82	石原 賢一
上於	曾原 北井 眞次	69	丸田 直子
上於	井尻 飯田 忠雄	57	北井 真一
三日市	市場 龜田 金吾	80	飯田 淳也
上於	曾原 佐藤 弘	100	龜田 圭吾
上於	曾原 前嶋 睦子	82	佐藤 文則
上於	曾原 深澤 光	89	前嶋 清裕
上於	曾原 小川 伊一	83	深澤 小川 謙

市の人口 《平成19年5月1日現在》

人口	36,641	人 (-11人)
男	17,854	人 (-4人)
女	18,787	人 (-7人)
世帯数	12,900	世帯 (+30世帯)

() は前月比

温かな善意ありがとうございました

◎社会福祉協議会へ
天野 亘さん(塩山下於曾)
村上 恭紀さん(勝沼町山)
石田 初子さん(大和町日影)
佐藤 友一さん(大和町初鹿野)

◎社会福祉事業へ
市内の匿名(1名)の方から社会福祉事業へご寄付をいただきました。

◎甲州市へ(絵画等)
塩山ロータリークラブ
35周年実行委員会

◎教育振興へ(井尻小学校)
飯島 富雄さん(富士吉田市)

野菜をつかって食べるじゃん

『たまねぎ』編 CATV で放送しています

玉ねぎと春雨のコンソメスープ



【1人分】
エネルギー：144Kcal たんぱく質：5.5g 脂質：4.9g

材料 (4人分)

- ・玉ねぎ…2個
- ・春雨…24g
- ・ベーコン…2枚
- ・コーン…120g (缶詰小：半分)
- ・コンソメ…3個
- ・パセリ (みじん切り) …少々
- ・サラダ油…小さじ1
- ・塩・こしょう…適宜
- ・砂糖…4g (2つまみ)
- ・水…1,000cc



食生活改善推進員
五味 慶子さん
(上於曾)

作り方

- ①玉ねぎは薄切りにし、ベーコンは食べやすい大きさに切っておく。
- ②春雨は茹でて、食べやすい大きさに切っておく。
- ③油をひいたフライパンで、ベーコンと玉ねぎを炒める。
- ④鍋に1,000ccの水を入れてわかし、煮え立ったら③とコンソメを入れ、塩・こしょうで味を調える。
- ⑤ひと煮たちしたら春雨、コーンを入れ、砂糖を2つまみ入れて一煮たちしたら出来上がり。
(砂糖を入れると、コクがでます。)

玉ねぎ

玉ねぎは、調理としてはサラダ、炒め物、汁物、煮物など万能な野菜です。しかも、肉や魚などおいしくしたり、ビタミンB1の吸収を助けたり、血液をサラサラにする役割も持っています。

秋から寒い冬を越え、約半年かけて育ったから、そんなパワーが蓄積されているのでしょうか。スープにすると、辛みが甘い味に変化してきます。

毎月19日は食育の日

休日当番医

診療時間＝午前9時～午後5時まで
※当番医は変更される場合があります。
また、夜間救急医の確認は、
塩山消防署 ☎32-0119

6月3日

牧丘病院

山梨市牧丘町窪平☎35-2025

飯島医院

山梨市小原西☎22-0015

10日

塩山市民病院

甲州市塩山西広門田☎32-5111

白倉耳鼻咽喉科医院

山梨市歌田☎23-3339

17日

山梨厚生病院

山梨市落合☎23-1311

古屋耳鼻咽喉科医院

山梨市上神内川☎22-8787

24日

加納岩総合病院

山梨市上神内川☎22-2511

岩瀬内科クリニック

甲州市塩山上於曾☎33-8041

7月1日

勝沼病院

甲州市勝沼町勝沼☎44-1166

西川医院

山梨市牧丘町窪平☎35-2051

編集後記

今年のゴールデンウィーク、みなさんはいかが過ごしましたか？遠出をした人、レジャーを楽しんだ人、また、サービス業や農家のみなさんは連休もなく働いていたと思います。

そんな中、4月28日、勝沼深沢地区で山林火災が発生。現場に近づくと予想以上に炎が燃え広がり悲惨な状況でした。消火活動に当たった皆さんの様子や現場の状況を記録したく、カメラを片手に私も歩き回りました。急な斜面で必死に活動する姿を見て、改めて「私たちのまちは、私たちの手で守る」という気持ちを感じた三日間。本当にお疲れ様でした。

今回の山林火災で深沢地区のみなさんから、おむすびの炊き出しをいただき、ありがとうございました。

みなさん、火の元には、くれぐれもご注意を。さて、6月は高温多湿の梅雨シーズン。食中毒にも注意しなければなりませんね。(H)

わが家のスター

くぬぎ ゆめる
功刀 夢菜ちゃん (4歳)
あさひ
元陽くん (1歳)



いつもなかよしの二人です。夢を大きくもって、元気に育ちますように。
父・徳親さん、母・智子さん (小佐手)

かげやま すいまる
陰山 穂磨くん (8歳)
ひとみ
一美ちゃん (6歳)
ひろまる
大磨くん (1歳)



早起きで声の大きな3兄妹。たくさん食べて元気に育ってね。
父・和磨さん、母・美穂さん (妻山)

ひろせ みく
広瀬 美空ちゃん (2歳)
まお
真緒ちゃん (1歳)



性格が正反対のふたり。それでも仲良く遊んでるね!!これからも仲良しの姉妹でいてね。
父・孝之さん、母・真純さん (西広門田)

さおら
田村 いちほちゃん (1歳)



いちごが大好きなわが家のかわいい宝物。お兄ちゃんと妹と仲良く元気に大きくなってね。
父・和玉さん、母・良子さん (初鹿野)

かつら るな
勝村 美月ちゃん (2歳)



いつもパワフル全開のるなちゃん。これからもよく寝て、よく食べてグングン大きく育ってね☆
父・公二さん、母・垂季子さん (下塩後)

なす あみり
那須 葵美妃ちゃん (1歳)



音楽に合わせて腰フリダンスをして、みんなを楽しませてくれる♪いつもでも明るく元気な子でいてね。
父・美幹さん、母・美智子さん (赤尾)

「わが家のスター」では、元気なお子さんの写真を募集しています。ご両親のコメントを添えて広報担当までお申し込みください。

有料広告



この広報紙は、古紙配合率100%再生紙を使用しています

新築・増改築 株式会社 夢

〒404-0042 山梨県甲州市塩山上於曾903番地7
TEL 0553-33-3694 FAX 0553-33-7412
URL <http://www.e-yumeya.com>
E-mail: info@e-yumeya.com
塩山バイパス・オレンジのワゲンが目印です
☆私達はガンフォール甲府を応援しています

「もっと観たい!!!」

自主放送・地上・CS・BSデジタル放送の豊富なチャンネルラインナップであなただけのご要望にお応えします。ケーブルインターネットも快適な環境でご利用いただけます。

TEL33-2252

峡東CATV アナログ 11ch
デジタル 111ch

録画CATV自主放送時録画領域を網羅しています