



大和小学校に 一輪車がやってきた。

社団法人日本一輪車協会が健康と体力を養うスポーツとして一輪車の普及を目的に、日本宝くじ協会の助成を受けて10台の一輪車を大和小学校へ寄贈されました。子ども達は、さっそく一輪車に乗り、気持ちよい風を感じていました。

KOSHU City Public Relations

広報こうしゅう



豊かな自然
歴史と文化に彩られた
果樹園交流のまち 甲州市

7

2010年7月1日
No.57



市長の市政報告
(要約・抜粋)

6月議会

まちづくりのキーワードは
参画と協働

平成22年甲州市議会6月定例会は、6月4日から開会されました。初日の本会議では、田辺市長の市政の概要説明が行われ、主要事業の進捗状況のほか、補正予算や新規事業などの内容説明をしました。

協働に関する
指針を策定

平成20年度から、地域の声を市政に反映させる目的で、私が地域に向き、地域の要望やまちづくりについて語り合う「こうしゅう市民懇談会」を開催して参りました。

本年度も、市内13ヶ所の地域で開催して参りますので、市民の皆様のご参加をお願い致します。

また、都市計画マスタープランに基づく「やっぱりにっこり 甲州市まちづくり創生事業」も2年目となり、昨年度は、2回のまちづくりイベントを開催したところ、多数の市民参加をいただきましたので、今年度も引き続きまして、塩山駅北側地域を対象とし、「まちづくり」のイベントを予定しております。

今後「市民の皆様との参画と協働によるまちづくり」をキーワードとして、活力あ

るまちづくりに取り組んで参ります。

さらに、本年度は、市民の皆様との協働を推進していくためのルールとなる「協働に関する指針」の策定に向けて取り組んでおり、現在、策定委員会委員の公募を行っているところです。

子宮頸がん予防ワクチン接種費用を助成

子宮頸がんは、その他のがんと異なり、ウイルスの感染であることが明らかになっています。

既に、予防ワクチンが開発されていますが、高額な接種費用のため、接種が進んでいない状況であります。

子宮頸がんの予防は、女性の命を守り、広くは、子育て支援の一環ともなることから、甲州市では、3回の接種費用として45,000円を限度に全額助成することとし、本議会に補正予算を提案

させて頂きました。

また、山梨県でも市町村の助成額に15,000円を限度として補助すべく、6月議会に提案しております。

その他に、平成20年の医療制度改正により、医療保険者に対して、40歳から74歳までの方の特定健診と特定保健指導が義務付けられました。が、対象外であります20歳から39歳までの方にも集団健診が受けられるようになりました。

さらに、40歳以上の国保加入者と75歳以上の2つの健診自己負担金無料化など、市民の皆様の健康づくりの推進を目指し、受けやすい健診体制の整備を行って参ります。

きめ細やかな子育て支援サービスの提供

本年4月に甲州市次世代育成支援地域行動計画 後期行動計画を策定致しました。

この計画では、市民と連携協働するなかで、甲州市全体

ズームアップ

7月20日から業務開始 市役所新庁舎

市民と行政をつなぐ発信拠点として甲州市役所の新庁舎が完成し、6月2日に市役所新庁舎の竣工式を行いました。

新庁舎には太陽光発電など環境に配慮した設備をはじめ、多くの方が活用できる市民ギャラリーなど、誰もが気軽に立ち寄れるスペースを設けました。

なお、7月20日の業務開始前の6月2日に多くの来賓の皆さんをお迎えし新庁舎の竣工式を行いました。田辺市長は式典で「市民の皆様と協働により、活力と希望のあるまちづくりの拠点として、多くの方に親しまれて、有効活用していただきたい」と願いを込めて話しました。



竣工記念のテープカットを行う
来賓の皆さんと田辺市長

人と地域資源が協働 の観光産業策を展開

子育てを支援するシステムづくりを目指し、きめ細やかな子育て支援サービスの提供を行い、子どもの健やかな成長の促進を図って参ります。甲州市独自の施策の父子家庭福祉手当条例については、この度、改正児童扶養手当法が成立したことにより、国の制度に移行するものとして参ります。

また、乳児の健やかな成長を支援し、保護者の経済的負担を軽減するため、甲州市すこやかベッド貸与事業を本年度より実施しております。現在4件の利用を頂いております。

市制施行5周年を機に、統合することとなったマラソン大会につきましては、名称を公募したところ、1,311名の皆さんから応募をいただきました。

先般、準備委員会を立ち上げ検討した結果、大会名称を甲州フルツマラソン大会として、10月17日に4コース12部門で開催することを決定致しました。多くの方に親しまれる大会に向けて、市民の皆さまのご協力を願うところで

あります。

また、今年度からJAFフルーツ山梨が桃産地消費宣伝活動事業として、「ももまつり」を開催するから、本市としても支援を行うことにより、産地の定着と生産農家の所得増大を目指しております。

さらに、今年度から甲州市原産地呼称ワイン認証制度がスタートいたします。

この制度は、市内の各ワイナリーで醸造されたワインであることを認証するとともに、醸造ワインに用いた原料ぶどうの原産地を消費者に保証することにより、ワインの供給と普及を促進し、もって本市における良質なワインの原料ぶどうの生産拡大、および



びワイン産業の振興を図ることを目的としております。

このことから現在、制度にもとづく認証ワインの定着と消費者への理解と消費拡大を図るため、推進活動を行っているところであります。

さらに、耕作放棄地が増大しつつある現状の中で、地域をはじめ関係機関の連携により、良好な営農環境を保全することを目的として、本年度から3カ年事業と致しまして、神金地区耕作放棄地解消モデル事業を実施することといたしました。

安心・安全の市民生活の環境対策を充実

近年のゲリラ豪雨や台風などの大雨による災害の多発化傾向を踏まえ、洪水の浸水を未然に防ぐため、今年度は塩山の宮村水路や勝沼町の上岩崎水路他、約40路川の水路整備を実施いたします。

また、東海沖地震に対応すべき地震対策緊急整備事業により、緊急避難所に指定されております塩山南小学校敷地内に災害仮設用トイレ5基分に対応する管路施設を設け、有事の際に対応出来るよう上部トイレとともに整備することといたしました。



市民と行政をつなぐ発信拠点 市役所新庁舎完成

7月20日から、市役所新庁舎の業務がスタートします。

甲州市の誕生後、市政が担う行政サービスの広範囲化から効率的で機能的な行政運営を目指す観点から、市民と行政をつなぐ新庁舎が完成しました。

新本庁舎は、地上3階、地下1階建てで、床面積は現在の本庁舎の約3倍で、屋上には、最大発電量50キロワットの太陽光発電パネル280枚の設置や自然光の状況に応じた室内照明の光量制御センサーの導入など、CO2や電力消費の削減を可能にした、地球に配慮した庁舎となっています。

また、十分な地震防災対策として、地下一階に防災備蓄庫を設けるなど、万一の災害にも対応できる防災拠点施設としても活用しています。

1階のフロアーには、市民

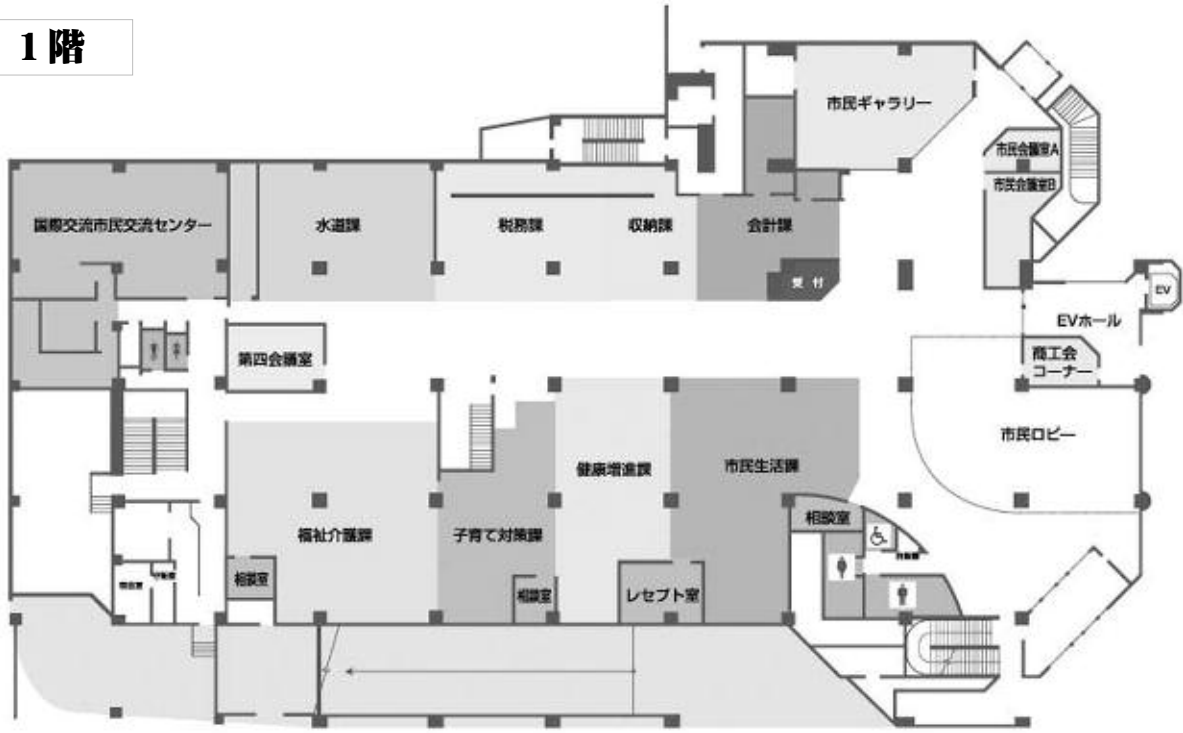
の皆様が多く立ち寄る担当を配置するほか、市民ギャラリーや市民ロビーなど、市民活動や交流に活用いただくためのスペースを設け、行政サービスの提供だけでなく、市民と協働の発信拠点となり、開かれた市役所として有効活用ができます。

また、2階には現業系の担当課、議場は3階とフロアー全体を効率的で機能的な配置となっています。

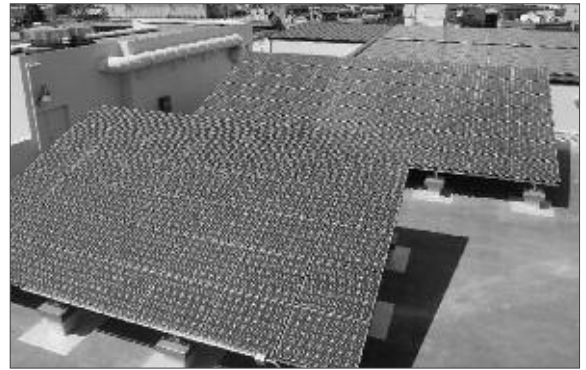
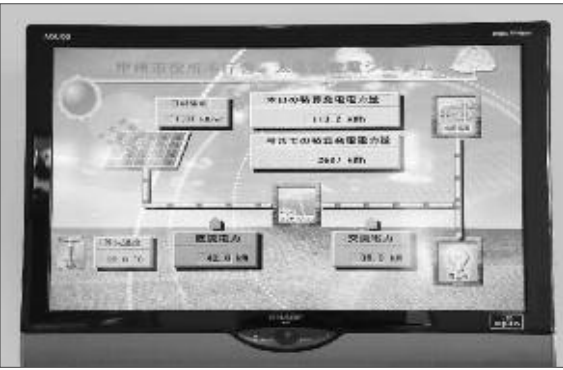
市の組織機構についても、本庁への機能を集約することで、行政組織の透明性や開放性の確保、さらに市民サービスの向上につながります。

なお、勝沼、大和の地域総合局につきましては4月の機構改革により、従来の3課を地域振興課と市民福祉課の2課に集約したことから、相談機能を充実し、本庁と連絡調整を密にする中で、きめ細やかな市民サービスを提供していきます。

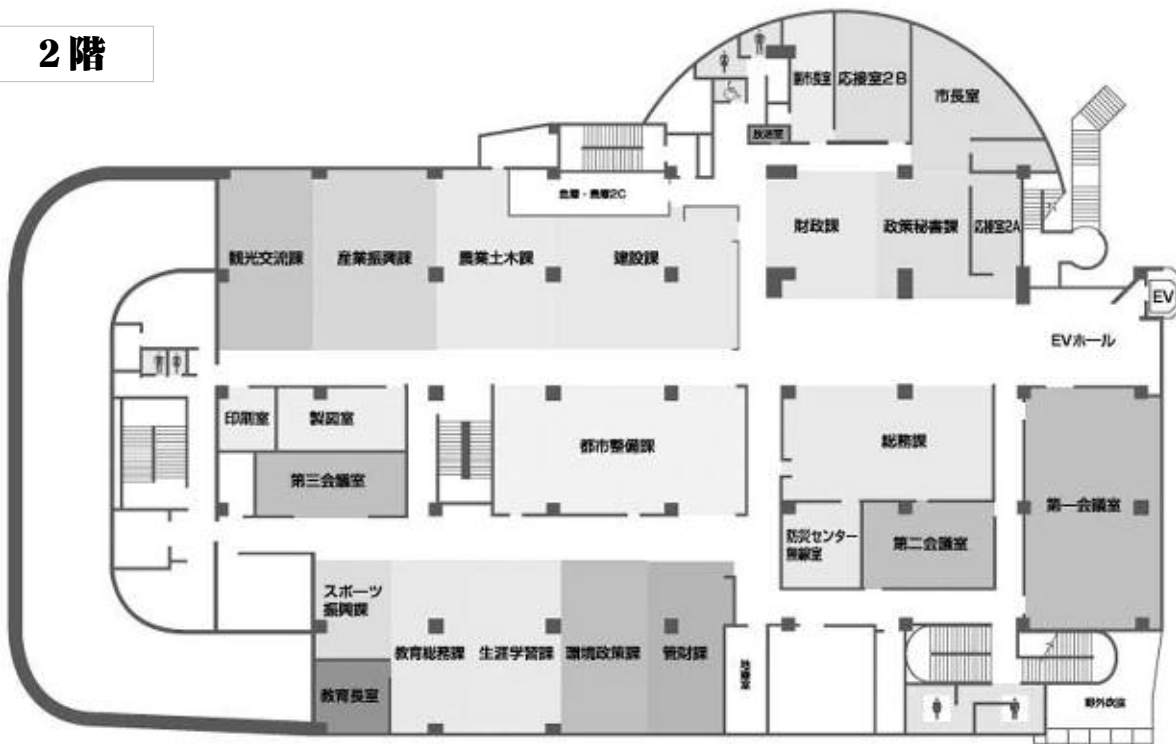
1階



屋上に設置されている280枚の太陽光パネル(写真右)積算発電の電力量を確認できるシステム掲示板(写真左)



2階



みんなので助け合う 平成22年度 国民健康保険税

国民健康保険は、病気やケガの時などに、お互いを助け合うための制度であり、皆さんからの国民健康保険税で支えられています。

国民健康保険税は、医療費の総額によって変動します。近年の高齢化による医療費の増加、生活習慣病などの増加、医学医療技術の高度化により医療費は増加しています。

医療費が増加すれば国民健康保険税の負担も増えることとなりますが、予防医療を推進し医療費の削減の努力を図っておりますので、ご理解とご協力をよろしくお願い致します。

国民健康保険税の算定

国民健康保険税は、「医療保険分」「介護保険分（40～64歳の方）」「後期高齢者支援分」を負担していただくものです。

今年度は国民健康保険法施行令の改正に伴い、医療保険分の限度額が47万円→50万円、後期高齢者支援分の限度額が12万円→13万円に引き上げとなりました。

40歳未満
医療分+支援分

国民健康保険税

医療分

支援分

40歳～64歳
医療分+支援分+介護分

国民健康保険税

医療分

支援分

介護分

65歳～74歳
医療分+支援分

国民健康
保険税

医療分

支援分

介護
保険料

介護
保険料
年金から
徴収

国民健康保険税 各税率		平成22年度		
		医療分	介護分	支援分
所得割	前年の所得に応じて計算される額	7.48%	1.10%	0.60%
資産割	固定資産税に応じて計算される額	25.00%	7.40%	4.50%
均等割	世帯の加入者数に応じて計算される額	26,000円	7,300円	8,000円
平等割	1世帯につき、計算される額	27,500円	4,500円	8,000円
限度額	年間の各分の最高限度額	50万円	10万円	13万円

国民健康保険 税の軽減制度 について

所得が一定以下の世帯については税負担を考慮し税額を減額する（税負担を軽くする）制度があります。

※世帯主や国民健康保険加入者の方で前年の申告をされていない方がいる世帯では軽減が受けられませんのでご注意ください。

軽減判定所得額	減額内容 (均等割、平等割)	減額を受ける方法
世帯主+国保加入者の所得が・・・ 33万円以下の世帯	7 割減額	申請などの手続きは必要なく 該当となる世帯主様には、あ らかじめ7割、5割、2割を 減額した額の納付書を送付い たします。
世帯主+国保加入者の所得が・・・ 33万円+(24.5万円×世帯主を除 く国保加入者数)以下の世帯	5 割減額	
世帯主+国保加入者の所得が・・・ 33万円+(35万円×世帯主を含め た国保加入者数)以下の世帯	2 割減額	

後期高齢者医療制度 に伴う国保税の軽減 について

世帯の中に後期高齢者医療制度へ移行する方がいる場合に次の措置を講じます。

①軽減を受けている世帯について、後期高齢者医療制度への移行により世帯の国保加入者が減少しても、最大5年間今までと同様の軽減が受けられます。

②後期高齢者医療制度への移行により、単身世帯となる方について最大5年間、平等割額が半額に軽減されます。

また、社会保険等の加入者が後期高齢者医療制度への加入に伴い、新たに国民健康保険に加入することになった被扶養者のうち、65歳以上75歳未満の方については、申請をしていただければ、自分の間所得割と資産割が免除され均等割額と平等割額が半額になります。

非自発的失業者に係 る国保税の軽減 について

本年4月から、倒産や解雇などで離職された方（非自発的失業者）の国民健康保険税、および高額療養費の自己負担限度額を申請により軽減します。

■対象となる方
次の条件全てに当てはまる方が対象となります。
・平成21年3月31日以降に離職した方

・離職日時点で65歳未満の方
・雇用保険の特定受給資格者（倒産・解雇などによる離職）または特定理由離職者（雇止めなどによる離職）の方

■軽減対象期間
離職日の翌日の属する月からその月の属する年度の翌年度末までとなります。（平成21年度は対象外）軽減期間内に勤務先の健康保険に加入するなど、国民健康保険を脱退したときはその時点で終了し

■軽減制度の内容
国民健康保険税の算定および高額療養費の所得区分の判定で、対象者の前年給与所得を100分30として算定します。

■申請に必要なもの
・国民健康保険税軽減申請書
・印鑑
・雇用保険受給資格者証
・資格喪失証明書等（新たに国民健康保険に加入される方のみ）

◆お問合せ先
税務課 市民税担当
☎ 32 - 2111

税務課資産税担当からのお願い

固定資産税は、毎年1月1日に土地・家屋・償却資産を所有している方へ課税する税金です。

■家屋調査へのご協力を

家屋を新增築された場合は、家屋資産評価のための調査にご自宅へ伺います。調査の日程は、事前に確認してからお伺いしますのでご協力をお願いします。また、未評価家屋についても、現地調査を実施いたしますので、ご理解、ご協力をお願いします。

■家屋を取り壊したときはご連絡を

新築や増築等で、今まで建っていた家屋の全部または一部を取り壊した場合は、その年内中に税務課へ届出をしてください。

◆お問合せ先

税務課 資産税担当 ☎ 32 - 2111
勝沼地域総合局 地域振興課 ☎ 44 - 1111
大和地域総合局 地域振興課 ☎ 48 - 2111

75歳以上の方

後期高齢者医療制度

後期高齢者医療保険料等のお知らせです。

後期高齢者医療被保険者証について

有効期限が、平成23年7月31日の新しい後期高齢者医療被保険者証が交付されます。被保険者の皆様のお手元には、7月下旬には簡易書留にて郵送されます。新しい被保険者証はお手元に届きました日よりお使いになることができます。現在お使いのものにつきましても、8月以降お使いになれませんが、ハサミなどで細かく裁断などして廃棄していただきますようお願いいたします。

限度額適用・標準負担額減額認定証について

限度額適用・標準負担額認定証につきましては、平成22年8月1日より新しいものとなります。こちらの証の色は変更ありませんが、有効期限が平成23年7月31日までのものとなり、被保険者証とは別に交付します。前年度交付を受けている方で、今年度も適用要件に該当する場合は、引き続き交付されます。

平成22年度後期高齢者医療保険料

7月に、平成22年度後期高齢者医療保険料が決定されます。なお、平成22年度後期高齢者医療保険料は、平成21年中の収入に基づいて算定されます。

$$\begin{array}{r} \text{保険料} \\ \text{賦課限度額} \\ 50万 \end{array} = \begin{array}{r} \text{均等割額} \\ 38,710円 \end{array} + \begin{array}{r} \text{所得割額} \\ \text{(所得} - 33万) \\ \times 7.28\% \end{array}$$

参加者募集 ふるさと景観フット パスプロジェクト

本プロジェクトは、フットパスを用いて甲州市の景観形成について検討し、その成果を甲州市の景観計画に反映させることを目的として設置します。

■募集対象

甲州市に在住または通勤、通学している方で、甲州市の景観のあり方に興味をお持ちで、平成22年4月1日現在で18歳以上の方。ただし、常勤の公務員の方は除きます。

■募集人員

20名程度

■任期

委嘱の日から景観計画策定まで

■活動内容

「甲州市ふるさと景観フットパスプロジェクト」に参加していただき、意見を出し合い、お互いに理解を深めながら、良好な景観形成につながる意見や提案をしていただきます。

プロジェクトは、8月から月1回、平日の夜間および日曜日の昼間に市役所等で開催する予定です。

なお、原則として報酬および交通費は支給されませんが、ご了承ください。

応募方法
申込書に必要事項を記入し、郵送、持参により提出してください。

※提出された書類は返却しませんので、あらかじめご了承ください。

■募集期間

7月15日（木）まで

■選考

応募者多数の場合は、メンバーの構成を考慮し、選考させていただきます。

結果は郵送により本人あてに通知します。また、広報紙面・ホームページ等に掲載させていただきます。

■提出先

政策秘書課
勝沼地域総合局市民福祉課
勝沼地域総合局市民福祉課

■その他

申込書は提出先の窓口にて用意してあります。また、甲州市役所ホームページからも入手できます。

・アドレス
<http://www.city.koshu.yamanashi.jp>

◆お問合せ先

政策秘書課 政策調整担当

☎ 32・2111

納入方法について

○特別徴収の方

特別徴収（年金より直接天引き）の方には、7月中旬に保険料決定通知書が送付され、10月以降（12月、翌年2月）に天引きされます。

既に仮徴収されている方は、本算定された年額から4月・6月・8月に納めていただいた金額を控除した差額が10月・12月・翌年2月の3回に分けて天引きされます。

本年10月より、特別徴収となられる方（再度特別徴収が開始される方）については、7月・8月・9月を普通徴収、10月以降特別徴収の方法による年6回で納めていただきます。

○普通徴収の方

普通徴収の方（納付書等により直接金融機関等で納める方、または口座振替を申請された方）は、7月中旬に保険料決定通知書及び納付書が送付されます。納期は、年8回（7月から翌年2月まで毎月）となっております。

口座振替の方については、通知書に記載された納入期限に口座より引き落としがされます。期日をご確認のうえ、

納め忘れ、または残高不足のないようにご注意ください。

なお、各納期限までに納付がない場合には、翌月20日頃に督促状がお手元に届きますので、ご了承ください。

保険料の軽減について

平成22年度後期高齢者医療保険料の軽減は、昨年と同様次のようになります。

■均等割軽減

軽減判定対象総所得金額等が次に該当する世帯の被保険者は、次の均等割額が軽減されます。

■所得割軽減（恒久的措置）

賦課のもととなる金額が、58万円を超えない被保険者については、所得割額が一律5割軽減されます。

■被用者保険の被扶養者に対する9割軽減

被用者保険の被扶養者であった場合には、所得割額は発生せず、均等割額は9割軽減されます。

均等割軽減額は、34,839円となるため、保険料額は3,871円となります。

◆お問合せ先

健康増進課 国保・年金担当
☎ 32・2111

軽減割合	保険料が減額になるか判定する所得額	軽減額	均等割額	適用期間
9割軽減	8.5割軽減に該当する場合に、その世帯の被保険者全員に年金収入以外の所得がなく、年金収入80万円以下	34,839円	3,871円	恒久的措置
8.5割軽減	33万円	32,903円	5,807円	
5割軽減	33万円 + {24.5万円 × 被保険者数（世帯主を除く）} 以下	19,355円	19,355円	
2割軽減	33万円 + {35万円 × 被保険者数} 以下	7,742円	30,968円	

CHALLENGEDAY

2010

甲州市チャレンジデー

19,919人の市民が参加

甲州市チャレンジデーは、15分以上継続してスポーツや運動に親しんだ市民の参加率（人口に対する%）を競うというものです。

今年は、徳島県鳴門市と対戦する中、甲州市の人口の55%、19,919人（昨年の2,000人増）の皆様が参加をしました。このことから、スポーツを通じて地域交流が深まったことは、チャレンジデーの目的が達成されたといえるでしょう。また、チャレンジの様子はこの日程によりCATVで放送されますので、ご覧ください。

◆ 峡東CATV 7月2日（金）～6日（火）

◆ 勝沼CATV 7月19日（月）～25日（日）

※詳細はお住まいの地域のCATVに確認してください。



塩山フレンド
松里野球部
塩山中ソフト部
塩山中ハンド部

優勝おめでとう！

真夏のスポーツシーズンを前に県内各地でスポーツ大会が開催されました。甲州市からは、塩山フレンドスポーツ少年団、松里中野球部、塩山中ソフトボール部、塩山中ハンドボール部が見事優勝を果たしました。また各中学校の皆さんは田辺市長を訪問し、優勝報告を行いました。



2年ぶり11回目の優勝の塩山フレンド



初優勝の松里中野球部



11年連続優勝の塩山中ソフト部



2年連続優勝の塩山中ハンド部

水道事業をPR 無料点検など奉仕活動

甲州市水道事業協力会と甲州市は、水道事業への理解とPR関心をもっていただくことPR事業として、6月1日にJR塩山駅、勝沼ぶどう郷駅、甲斐大和駅で水道週間の啓発活動を行いました。

また一人暮らしの老人宅を対象（市内171件）に、給水設備の無料点検と水道に関する相談等の巡回サービスも同日に行いました。

また今年は「水道に寄せる信頼 飲む安心」をテーマとして、峡東地域水道企業団の協賛により、ペットボトル「乙女の水」も無料で配布をしました。



塩山駅でのPR（写真上）1人暮らし家を訪問し、給水設備を無料点検（写真下）

地域活動をピックアップ

勝沼グラウンドゴルフ愛好会

若さの秘訣は みんなで楽しむ！

勝沼グラウンドゴルフ愛好会は、設立10周年を迎え、現在では56名の皆さんでグラウンドゴルフを通じて交流を深めています。

「若さの秘訣は、みんなです楽しむことです」と話すのは会長森沢資夫さん。

平均年齢75歳の皆さんは、コートに入ると真剣な眼差しで「さあ、いくよ!」「がんばるよ!」と仲間同士で声をかけ合い、グラウンドゴルフの練習に励んでいます。

しかし、休憩時間になると孫の話や地域の出来事などで笑い声がたえない、優しいおじいちゃん、おばあちゃんに表情が変わります。

「仲が良いから何でも話せる」と皆さんが笑顔で話す様子は、本当に信頼あえる仲間として最高の雰囲気です。

愛好会は現在、勝沼中央公園グラウンドの改修工事により、重川河川公園で毎週火曜日と金曜日に練習を行っていると同時に、ボランティアとして練習広場の除草作業の活動をしています。

「みんなで楽しめる喜びが増えた」と皆さんが話すように、若さあふれる元気なプレーで頑張っていました。



愛好会の皆さん

道の駅甲斐大和 思蓮 (おもれ) オープン

甲州市勝沼ぶどうの丘は7月2日、大和地域の道の駅甲斐大和にお食事処「思蓮 (おもれ)」をオープンします。

店内では、地産の食材を使った「ほうとう」など郷土料理のほか、甲州市産のワイン、ぶどうジュースなど、多くの皆さんに喜ばれるメニューを揃えています。

ぜひ、ご家族やお友達といっしょに、郷土の味覚を楽しんでください。

■思蓮とは・

「互いの思いが連なる・・・」思蓮山 (勝沼ぶどうの丘のある山) の名前の由来。



105点が合格 甲州市推奨ワイン

甲州市は6月21日、市内で醸造された白ワインの品質審査会を行いました。

審査会には、市内のワイナリー29社が醸造した116点が出品され、醸造技術者ら9名の審査により、味覚、香り、色などを総合的に評価をしました。

審査長を務めた県ワインセンターの樋川さんは「甲州種ぶどうの白ワイン全体的の品質が向上している」と話すように審査の結果、105銘柄が合格、市の推奨シールが貼られ、7月から市営勝沼ぶどうの丘など市営施設で販売されます。



7月20日(火)から新庁舎の業務が開始します

新庁舎の窓口案内など行政サービスをお知らせする甲州市くらしのガイドブックをご覧ください。

新しい甲州市役所本庁舎には、現本庁舎に配置されている課に、環境政策課、観光交流課、産業振興課、都市整備課、生涯学習課、教育総務課などが、新たに本庁舎に配置されます。

つきましては、今月の広報に掲載しています「お問合せ先」の電話番号が7月20日から変更となりますので、広報と一緒に配布しました「甲州市くらしのガイドブック」をご覧ください。お問い合わせください。



平成22年度海外派遣農業研修生の募集

この研修は、海外先進諸国における農業実習と研修を通じて近代的農業を体得させ、帰国後わが国の中核的推進力となりうる人材を養成確保することを目的としています。詳細についてはお問い合わせください。

■応募資格

年齢は概ね満18歳から30歳までの農業青年。

■申込締切 7月15日(木)まで

■関連ホームページ

<http://www.jaec.org>

◆お問合せ先

産業振興課 ☎44-1205

第4回やまなし農村風景写真コンクール

山梨県では、中山間ふるさと・水と土基金事業と棚田基金事業の一環として「第4回やまなし農村風景写真コンクール」を以下のとおり実施します。皆様のご応募をお待ちしています。

■テーマ

農村の四季の移り変わり、農作業の様子、農村の風景などをとらえたもの

■応募締切 8月31日(火)まで

◆応募・お問合せ先

山梨県 農政部耕地課

農村風景写真コンクール事務局

☎055-223-1627

耕作放棄地再生利用交付金

●支援概要

耕作放棄地を再生活用する借り手側、買い手側に抜根・整地などに要する経費の支援をします。

●交付金額

①再生作業（障害物除去、深耕、整地）に対する支援

荒廃の程度に応じ10a当り次のとおりです。

- ・作業にかかる費用が6～10万円の場合 →補助額3万円
- ・作業にかかる費用が10万円を超える場合 →補助額5万円
- ・荒廃程度が大きく重機等を用いて行なう費用が10万円以上の場合 →総費用の1/2補助

②土壌改良に対する支援

10a当り2万5千円（最大2年間）

③営農定着に対する支援

10a当り2万5千円（1年間）苗木購入など

④農業用施設等に対する支援

（補助率1/2）用排水施設、果樹棚等の整備

耕作放棄地

再生、営農を支援します！

市では、近年増加する耕作放棄地を解消していくため、「甲州市地域耕作放棄地対策協議会」を設立しました。荒れた農地を引き受けて、営農を再開していただく方には、再生作業や土壌改良、施設整備等に対する交付金を受けられますので、ぜひご活用下さい。なお、支援をご希望の方は、協議会事務局まで事前にご相談ください。

■対象者

耕作放棄地を「農地銀行」等により借り受け、又は農地法により買い受けて、再生後5年間以上耕作を継続する農業者、または法人。

※生前一括贈与など家族間での権利移動は除く

■対象農地

甲州市内に所在する農地（農振農用地に限る）

■実施年度 平成21年度～25年度

※右表①再生作業に対する支援は平成23年度まで

■申請先 甲州市地域耕作放棄地対策協議会（勝沼庁舎1階）

◆お問合せ先 甲州市地域耕作放棄地対策協議会事務局 産業振興課 ☎44-1205

七夕の日・7月7日は
七夕ライトダウン!!

甲州市の夜空を見上げて、地球環境について考えてみませんか!!

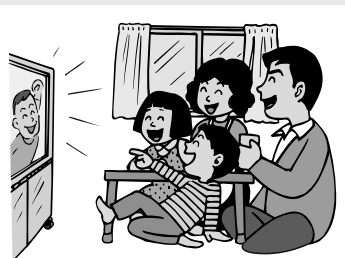
環境省では、平成15年から温暖化防止のため、ライトアップ施設や家庭の電気を消していただくよう呼び掛ける「CO2削減/ライトダウンキャンペーン」を実施しています。

これは、ライトアップに馴れた一般の市民一人ひとりに対して、日頃いかに、照明を使用しているかを実感していただき、日常生活の中で温暖化対策を実践する動機付けを与えていくことを目的としたキャンペーン・イベントです。

2011年7月24日 地上アナログ放送の終了

2011年(平成23年)7月24日までに今までのテレビ放送(地上アナログ放送)は終了します。

アナログテレビをお使いの方は、そのままではテレビ放送(地上デジタル放送)を見ることができません。



山梨県ではデジタルテレビ等の世帯普

及率が全国平均を下回っていることから、アナログ放送停波の時期が近づくほど各世帯の対応が集中する可能性があります。

早めの準備をお願いします。

◆デジタル放送に関するお問合せ先

総務省地デジコールセンター
(地上デジタル放送について)

☎0570-07-0101

☎055-213-2200 (山梨事務所)

平日 午前9時～午後9時

土曜日・日曜日・祝日 午前9時～午後6時

七夕の日である7月7日は、午後8時から10時の間、全国のライトアップ施設や各家庭のあかりを一斉に消灯していただく「七夕ライトダウン」を広く呼び掛けていきます。

甲州市でも、公共施設などの夜間照明を控えたいと考えていますので、市民の皆様のご理解をお願いします。また、7月7日の午後8時から10時には、市民の皆様も家庭の灯りを消して、家族みんなで甲州市の夜空を見上げて、地球環境について考えてみませんか。

多くの市民の皆様のご協力をお願いします。

◆お問合せ先
環境政策課

☎32-4404

第22回 参議院議員通常選挙

投票日 7月11日(日)

投票時間 午前7時～午後8時

※塩山第12、13、大和第3投票所は午後6時まで、大和第2投票所は午後7時までとなります。

比例代表選挙では「候補者名」または「政党名」を、選挙区選挙では「候補者名」を記載して投票してください。

投票日に予定がある方は
7月10日までの間期日前投票ができます!

時間 午前8時30分～午後8時

場所 甲州市役所本庁舎、勝沼防災センター、甲州市役所大和庁舎

※勝沼防災センターと甲州市役所大和庁舎については7月4日(日)からとなります。

◆お問合せ先 甲州市選挙管理委員会 ☎32-2111

※前日の7月10日から11日の2日間、本庁舎にある住民基本台帳カードによる証明書自動交付機のご利用は出来ません。

参加者募集 浴衣着付け教室

今年の夏は自分で浴衣を着てみませんか。

■日時

7月23日(金) 午後7時30分～

■会場

甲州市民文化会館 2階 第2会議室

■定員 20名

■参加費 無料

■持ち物 浴衣・細帯・前板・伊達締め・腰ひも(2本・3本) 肌着、裾よけ(着物スリッパでもよい)

■講師 市村千夏さん

◆申込み・お問合せ先

甲州市教育委員会 生涯学習課

社会教育担当

☎ 32・1411



歴史民俗資料室 特別展「昆虫標本展」開催

甲州市民文化会館では、歴史民俗資料室特別展「昆虫標本展」を開催します。今回の特別展は、寄贈いた

だきました日本内外のめずらしい蝶や甲虫の標本を展示します。

■開催期間

7月23日(金)～8月20日(金)

午前9時～午後5時

※休館日は毎週月曜日

■開催場所

甲州市民文化会館 歴史民俗資料室

◆お問合せ先

甲州市民文化会館 ☎ 32・1411



平成23年「甲州市成人式」 実行委員を募集!

式典は平成23年1月9日(日)に挙行。

来年成人を迎える皆様の中から成人式の式典・アトラクションの運営などをしてくださる成人式実行委員を募集いたします。二十歳の記念として興味のある方は、下記までご連絡ください。

なお、市外へ一時転出している方で、甲州市で成人式を迎えたい方は、11月上旬までに下記までご連絡ください。
※該当者には、成人式の案内状を12月中旬に送付いたします。

■日時 平成23年1月9日(日) 受付:正午～

■会場 甲州市民文化会館 大ホール

■対象者

平成2年4月2日～平成3年4月1日までの出生の方

◆お問合せ先

甲州市教育委員会 生涯学習課 社会教育担当
(市民文化会館内) ☎ 32・1411

天目山栖雲寺「虚空蔵菩薩画像」 お披露目会と記念講演会

栖雲寺の虚空蔵菩薩画像は、9月からニューヨーク・メトロポリタン美術館で開催の「フビライ・ハンの世界」に出品されます。参加は無料となりますので、ぜひこの機会にご覧ください。

■日時 7月24日(土) 25日(日)

午前の部 午前10時30分～正午

午後の部 午後1時30分～3時

※午後の部は記念講演会後となります。

■会場 大和ふるさと会館 1階 ホール

■記念講演会(24日・午後1時30分～・同会場)

・講師 泉 武夫氏(東北大学教授)

・演題 キリスト聖像の可能性

～栖雲寺蔵伝虚空蔵菩薩画像について～

◆お問合せ先

甲州市教育委員会 生涯学習課 文化財担当
(市民文化会館内) ☎ 32・1411

秩父多摩甲斐国立公園指定60周年記念 大菩薩峠ハイキング・自然観察会の参加者募集

■日時 7月31日(土)

午前9時～午後3時

■集合場所

上日川峠駐車場(ロッチ長兵衛前)

まで

■行程

上日川峠～大菩薩峠～雷岩～大菩薩嶺～上日川峠

■対象

小学校4年生以上で、小中学生は保護者の同伴をお願いします。

■定員 20名(先着順)

■持ち物

弁当、飲み物、雨具、双眼鏡、保険証、山歩きができる服装

■参加費

100円(保険料含む)

■主催

環境省関東地方環境事務所・甲州市・森林文化「大菩薩の森」連絡協議会

■申込方法

住所・氏名・生年月日・電話番号を記載のうえ、郵送、FAXまたはメールでお申し込みください。

■申込締切

7月16日(金) 必着

◆申込み・お問合せ先

〒409・1298

甲州市大和町初鹿野1693・1

観光交流課

☎ 48・2111 FAX 48・2024

メール kankou@city.koshu.lg.jp

〒409・1298

参加者募集 第4回甲州市子ども写生大会

甲州市文化協会美術部では、第4回甲州市子ども写生大会を開催します。今回は、完成したばかりの甲州市役所の庁舎を描きます。小学生・中学生の皆さんのご参加をお待ちしています。



■日時

7月24日(土)

受付 午前8時30分～

開始 午前9時～

■会場 甲州市役所(新庁舎)

■対象者

甲州市に住んでいる小中学校の児童・生徒

■持ち物

写生道具(クレヨン・クレパス・水彩用具・画板)、日よけの帽子、水筒、座るためのシート

※なお画用紙は、文化協会で購入します。

■その他

・事前の申し込みは必要ありません。
・当日は現地に集合してください。
・雨天の時は中止となります。

◆お問合せ先

写生大会責任者

甲州市文化協会 美術部

廣瀬 ☎33・4329

甲州市内小学生対象 水の安全教室開催

甲州市塩山B&G海洋センターと甲州市勝沼B&G海洋センターでは「溺れちゃったら、どうしよう?」と水中での遊び方などで考える小学生を対象に、水の安全教室を開催します。

■日時

7月10日(土)

午前の部 午前9時～

午後の部 午後1時～

■場所

午前の部

塩山B&G海洋センター

午後の部

勝沼B&G海洋センター

■内容

・水の安全紙芝居

・着衣泳、物を使った救助法

・水中運動会 など

■対象

甲州市内小学生

■定員

50名(各教室)

■講師

ファイツ職員

(B&G財団認定有資格者)

■持ち物

水泳道具一式、長ズボン、Tシャツ、ペットボトル、ビニル袋

※長袖・Tシャツは着衣泳で使用しますので、着替えは別にお持ちください。

◆申込み・お問合せ先

塩山B&G海洋センター

☎32・1596

勝沼B&G海洋センター

☎44・2100

塩山B&G海洋センター アクアキッズフェス開催

甲州市塩山B&G海洋センターでは、アクアキッズフェスを開催します。夏を前に水に慣れ、全国の小学生と1位を目指して水中運動会で競ってみませんか。

■日時

7月28日(水) 午前10時～正午

■会場

甲州市塩山B&G海洋センター

■内容(5種目)

・水中4人5脚

・浮き輪でGO!

・着衣&お着替え100mリレー

・水中玉入れ

・ノータッチボール

■対象 小学生

■チーム

1チームは4人1組となります。

・小学校低学年の部 1年生～3年生

・小学校高学年の部 4年生～6年生

■参加費 1チーム 1000円

■申込方法

7月25日(日)までに、塩山海洋センターに電話で予約の上、参加費を添えてお申し込みください。

■その他

当日は、イベント参加者のみのお子様だけの入場が可能です。

◆申込み・お問合せ先

塩山B&G海洋センター

☎32・1596

キャンプ用テント 貸し出します!

甲州市教育委員会生涯学習課では、キャンプ用テントの貸し出しを7月から9月の期間に行います。どうぞご利用ください。※テントの貸し出しは無料、期間は3日以内です。

※テントの貸し出しの申し込みは、土曜、日曜日及び祝祭日を除く、午前9時から午後5時までにお願います。

◆申込み・お問合せ先

甲州市教育委員会 生涯学習課
社会教育担当(市民文化会館内)

☎32-1411

塩山駅南口市民ギャラリー 絵画展

■期間

7月5日(月)～8月2日(月)

甲州市文化協会、大和美術部による作品を中心に展示します。展示内容・期間については、変更になる場合もあります。

◆お問合せ先

生涯学習課 ☎32-1411

7月は社会を明るくする運動強化月間です

すべての国民が、犯罪や非行の防止と罪を犯した人たちの更生について理解を深め、それぞれの立場において力を合わせ、犯罪や非行のない地域社会を築こうとする全国的な運動です。

■今年の行動目標

- ① 犯罪や非行をした人たちの立ち直りを支えよう。
- ② 犯罪や非行に陥らないよう地域社会で支えよう。
- ③ これらの点について、地域社会の理解が得られるよう協力しよう。

この運動を広く地域の皆様に理解していただき、連携を深めるために、甲州市社会を明るくする運動推進委員会では、7月1日（木）に、市内を広報車で巡回するとともに、期間中には、さわやか講演会等を開催します。

明るい社会づくりを目指してさわやか講演会開催

「青少年の非行問題に取り組む強調月間」・「社会を明るくする運動強調月間」にあわせ、青少年健全育成への意識の高揚と、犯罪・非行のない明るい社会づくりを目指して講演会を開催します。地域で子どもを守り育てるために、多数の皆様のご参

加をお願いします。

■日時

7月9日（金）午後7時～8時30分

■会場

勝沼市民会館 2階 大ホール

■講師

立正大学 社会福祉学部
人間福祉学科

村尾 泰弘 教授

■演題

「若者と薬物乱用について」

■主催

青少年育成甲州市民会議
甲州保護区保護司会

■後援

甲州市教育委員会
塩山ライオンズクラブ

■お問合せ先

甲州市教育委員会 生涯学習課
社会教育担当

☎ 32・1411



第13回山梨県障害者文化展の作品を募集します

■募集期間

7月20日（火）～8月3日（火）

■対象者

県内に居住する障害者

■作品内容

手芸、絵画、書道、文芸（詩、作文、

俳句、川柳等）、工芸、陶芸等の作品

■申込先

福祉介護課 障害福祉担当

☎ 32・5067

※入院、入所されている方、特別支援学校の方は、病院、施設、学校への申し込みとなります。

■展示期間

9月1日（水）～6日（月）

午前10時～午後7時

※最終日は正午まで

■展示会場

山交百貨店 5階 催事場

◆お問合せ先

社会福祉法人山梨県障害者福祉協会
☎ 055・252・0100

地域密着型介護老人福祉施設の整備計画を募集します

甲州市では、地域密着型介護老人福祉施設（地域密着型特別養護老人ホーム）の整備計画を募集します。つきましては、地域密着型介護老人福祉施設の整備を予定する方は、福祉介護課までお問い合わせください。

■整備施設

ユニット型地域密着型介護老人福祉施設
（ユニット型地域密着型特別養護老人ホーム）

※定員29人

■整備事業者

平成22年度に、地域密着型介護老人福祉施設の整備を検討されている社会福祉法人、または社会福祉法人設立の見込みがある者

■募集期間

7月1日（木）～9月15日（水）まで

■その他

・応募申請等については、甲州市のホームページからダウンロードできます。

・詳しい内容については、福祉介護課介護保険担当までお問い合わせください。

◆お問合せ先

福祉介護課 介護保険担当

☎ 32 - 5067



献血にご協力ください！

輸血用血液には、有効期限があります。血液が使われない日はありません。多くの皆様のご協力をお願いします。

■日時

7月27日（火）

午前9時30分～午後3時30分

※午前11時30分から昼休（1時間）

■場所

市役所駐車場（本庁）

■主催

甲州市・塩山ライオンズクラブ

■協力

甲州市赤十字奉仕団塩山分団

■お願い

輸血用血液の安全対策として、本人確認のできるもの（運転免許証等）をご持参ください。

入場無料！子ども観劇会・劇団芸優座「天狗山のトロツ平」上演のお知らせ

■日時 7月27日（火）

開場 午後1時
開演 午後1時30分

■会場

甲州市民文化会館 大ホール

■内容

劇団芸優座「天狗山のトロツ平」

■対象 小学生とその保護者

■入場料 無料

◆お問合せ先

子育て対策課 児童福祉担当
☎32・5081

すこやかベッド貸与事業

子育て対策課では、生後1才6ヶ月までの乳幼児の保護者で市内に住所を有する方を対象に、ベビーベッドの貸与事業の申請受付を行っています。

レンタルとして業者がベッドを配達し、無料貸し出しをするものです。

また、利用者負担となりますが、希望により組立を頼むこともできます。

ベビーベッドは、赤ちゃんには必要なものですが、成長からすぐに使えなくなってしまい、後の処理に困ってしまう保護者も安心です。

なお、申請書等は市役所の子育て対策課、各総合局の窓口を用意してありますので、所定の事項をご記入のうえ申し込みください。

◆お問合せ先

子育て対策課

児童福祉担当

☎32-5081



大郎くんのすこやかな寝顔が楽しみとベッド利用者の三枝さん家族

CATV食育番組 野菜・果物をつかって おいしく食べるじゃん

■7月の放映内容■

ぱきぱきマンの歌（甲州市食育の歌）
沢登さんと一緒に歌っちゃおう！～その2～
〈塩山北小学校・大藤保育所〉

・勝沼CATV 7月19日（月）～25日（日）

・峡東CATV 7月22日（木）～26日（土）

※詳細はお住まいの地域のCATVに確認してください。
◆甲州市食育推進会議事務局◆

こんな症状があったら 熱中症を疑いましょう

【軽度の場合】

めまい・立ちくらみ・筋肉痛・汗がとまらない



涼しいところで安静にして体を冷やしましょう。

【中度の場合】

頭痛・吐き気・体がだるい



涼しいところで安静にして体を冷やし、スポーツドリンクで水分補給をしましょう。症状の改善がなければ病院へ行きましょう。

【重度の場合】

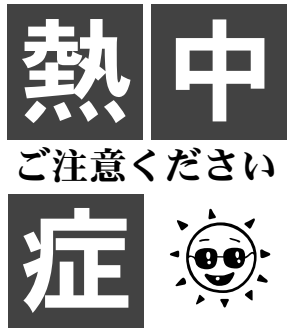
意識がない・けいれん・高い体温・まっすぐ歩けない



救急車を呼びましょう！！

- 熱中症の予防法
- ①水分を補給しましょう！
喉の渇きを感じる前に、水分をとりましょう。
・1日に6〜7回以上
・1回あたり150〜200ミリリットルを目安に
気分が悪いときは、水よりもスポーツドリンクを飲みましょう。
 - ②暑さを避けましょう！
日かげを選び、帽子をかぶりましょう。

- ③服装を工夫しましょう！
吸水性のよい下着を着用し、通気性のよい服を選びましょう。
- ④急に暑くなつた日や、活動の初日などは特に注意しましょう！
- ⑤寝不足・体調不良のときは無理をしないようにしましょう！



熱中症は気温がそれほど高くなくても、湿度が高い・風が弱い・体が暑さに慣れていない時期は屋内外を問わず注意が必要です。





夏休みファミリー映画会 ドラえもん のび太の人魚大海戦

■日時

8月15日(日)
午後2時〜(開場午後1時30分)

■会場

甲州市民文化会館 ホール

■入場料

前売券 大人 500円
子ども 300円

親子券(大人1人・子ども1人分) 500円

当日券 大人 700円

子ども 500円

親子券(大人1人・子ども1人分) 700円

※子ども(3歳以上高校生以下)

■入場券販売

甲州市民文化会館にて7月17日(土)から販売します。(午前9時〜午後5時まで)

※月曜・祝日は休館になります。(月曜が祝日の場合はその翌日が休館になります)

■主催 甲州市民文化会館

■後援 塩山シネマ

◆お問合せ先

甲州市民文化会館 ☎32・1411

ご注意ください! りんごの悪質な訪問販売

最近、山梨県民生活センターにりんごの訪問販売に関するトラブルの相談が寄せられています。ご注意ください。

■相談事例

- ・青森県や新潟県などから来たと言って自宅を訪問し、味見させる
- ・味のよいりんごを試食させ、断ると態度が豹変して脅すような口調になる
- ・値段をはっきりと言わない
- ・断り切れず「2つ買う」と答えると強引に「2箱」高額で買わされた
- ・領収書など渡され

釈迦堂遺跡博物館だより

企画展「しゃかどうの? (はてな) の道具」

キラリと光る黒曜石のやじりや大きな耳飾り。ふしぎな形の道具を楽しくご紹介します。

■期間 7月10日(土)〜8月30日(月)

キラリ★コハクでまが玉作り

コハクは縄文時代にも使われた貴重な石。削って磨いて、手作りの宝石を作りませんか。

■日時 7月17日(土)・25日(日)

午前の部: 午前10時〜

午後の部: 午後2時〜

■定員 各30名(事前申込みが必要です)

■材料費 800円

土偶を作ろう!

土偶は縄文時代の願いをかなえる女神様。自分だけのかわいい土偶を作りましょう。

■日時 作る日: 8月1日(日)

午前の部: 午前10時〜

午後の部: 午後2時〜

焼く日: 8月8日(日) 午前9時〜

■定員 各30名(事前申込みが必要・作る日と焼く日の両日参加してください。)

■参加費 無料

◆申込み・お問合せ先

釈迦堂遺跡博物館 ☎47-3333

ず、販売者の名前や連絡先はわからない

・購入したりんごは、「味が悪い」「すかすかしている」ものが多い

■消費者へのアドバイス

・ドアを開ける前に、まず訪問の目的を確認し、不要ならきっぱり断りましょう。

・「買う」と返事をする前に、値段や品質をよく確認しましょう。

・販売業者には契約書面の交付義務があります。契約書面を請求しましょう。

・果物を訪問販売で購入した場合、8日以内ならクーリング・オフがで

きますが、販売者の名前や連絡先が不明であり、現実的には難しいケースが多くなっています。安易に購入しないようにしましょう。(3,000円未満の現金取引はクーリング・オフの対象外)

・高齢者が狙われています。トラブルに巻き込まれないよう、ご家族や周囲の皆さんが注意するようにしましょう。

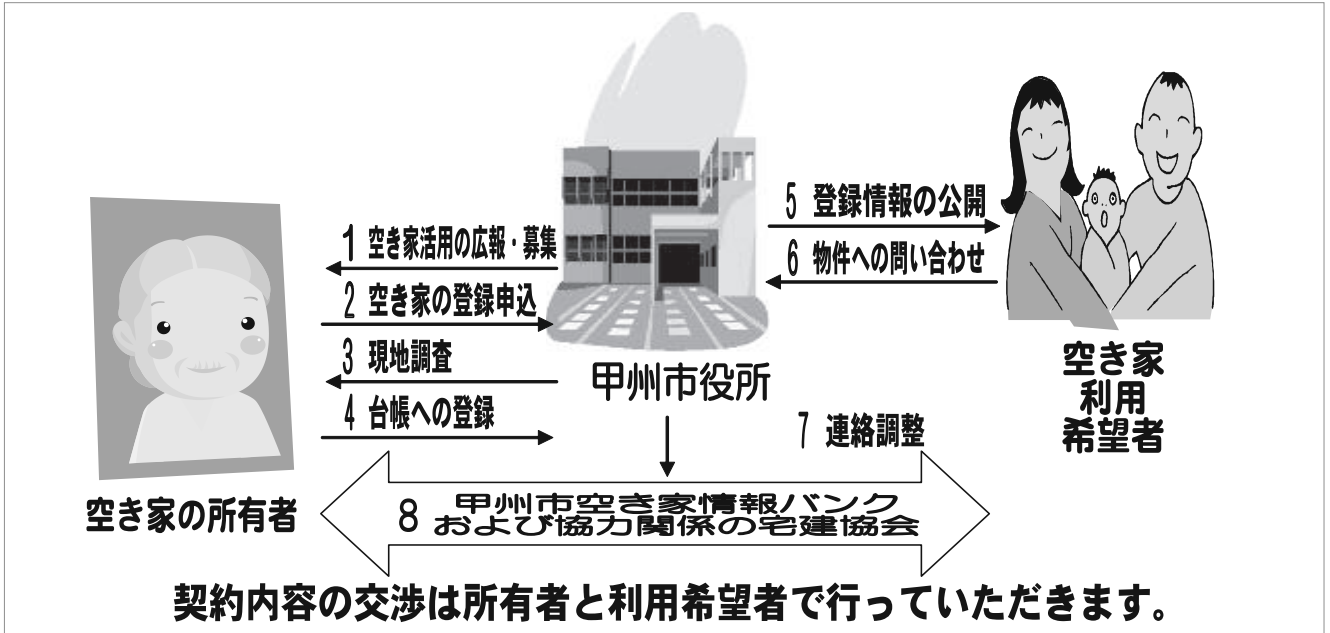
◎トラブルにあったら、すぐに県民生活センター等に相談してください

◆お問合せ先
山梨県民生活センター
☎055・223・1571

売りたい・貸したい空き家はありますか？

甲州市空き家情報バンク制度をご利用ください！

甲州市では、市内にある空き家を有効活用することにより、市民と都市住民との交流の拡大を図り、また定住促進による地域の活性化を図ることを目的に、平成18年より、「甲州市空き家情報バンク制度」を行っています。物件紹介から利用者決定までは次の図のとおりです。皆様からの空き家情報をお待ちしております。詳しくは市のホームページをご覧ください。



◆お問い合わせ先 観光交流課 交流担当 ☎48-2111 FAX48-2024

平成22年度 消防職員採用試験案内

東山梨行政事務組合では、次に
り消防職員の採用試験を行います。

■採用予定人員 7名程度
■受験資格等

・年齢
18歳以上25歳以下の者（昭和60年
4月2日から平成5年4月1日まで
に生まれた者）

・学歴
高等学校以上（高校、短大、大学）
を卒業した者または卒業見込みの者

・居住地
甲州市および山梨市に居住してい
る者又は居住し得る者

・第一次採用試験日
9月19日（日）

・受付期間

7月20日（火）～8月10日（火）
（土・日を除く）

■その他

採用試験案内およびその他の資格
要件等の詳細につきましては、東山
梨行政事務組合総務課まで問い合
わせください。

◆申込み・お問合せ先

東山梨行政事務組合
総務課庶務係
☎32-5021



甲州市男女共同参画推進委員会

気づき合おうあなたと私の未来のために



C段丹映子・「週刊長野」
掲載・無断転載禁止

障害者生活支援相談

時間外相談日（予約制）

平日の日中は忙しくて市役所まで行けないという方、電話・来所にて相談を受けていますので、ご利用ください。全日程で予約が必要になりますので、事前にご連絡ください。

〔時間外相談日〕

◎水曜日（午後5時30分～7時）

7月7日、14日、21日、28日

◎土曜日（午後1時～4時）

7月3日、10日、17日、24日、31日

◆場所・お問合せ先

福祉あんしん相談センター

☎ 32・0285 FAX 33・2307

同じ障害を持つ相談員 ※予約制 ピアカウンセラーによる相談

障害を持つ人の悩みは同じ障害を持つ人でないと分からないことが多いです。経験を積み重ねた障害者自身が、同じ立場にたつて悩みを聞き相談にのります。ひとりでは悩まず、お気軽にご相談下さい。

■視覚障害

石原テル氏 ☎ 33・2489

■聴覚

石山 寛氏 FAX 32・4036

■肢体

小川美金氏（肢体）☎ 44・1793

羽村千鶴氏（肢体）☎ 32・1224

中村安孝氏（脳原性）☎ 44・2240
知的障害児保護者

田中美津江氏 ☎ 32・2247

◆場所・申込み・お問合せ先

福祉あんしん相談センター

☎ 32・0285 FAX 33・2307

ご利用ください「心の相談窓口」専門医による相談

心の問題で悩んでいる方やそのご家族の相談に専門医が応じます。また、来所できない方の相談にも応じます。

■日時

7月21日（水）午後2時～4時

※日時が変更する場合があります。

■申込み

7月16日（金）までに申し込みください。

■場所・申込み・お問合せ先

福祉あんしん相談センター

☎ 33・2203 ☎ 32・0285

※この相談は、完全予約制です。

参加者募集 聴覚障害者（ろうあ者）交流会

手話で楽しく交流しましょう！

■日時

7月17日（土）午後1時30分～

■内容 ちぎり絵

◆場所・申込み・お問合せ先

福祉あんしん相談センター

☎ 32・0285 FAX 33・2307

介護者の会「四つ葉の会」 例会のお知らせ

■日時

7月13日（火）

午後1時30分～3時30分

■場所

甲州市民文化会館 2階会議室

■内容 認知症の勉強会

■対象

介護に携わっている方、その他会員

※参加にあたり、交通手段にお困りの方は、ご相談ください。

◆申込み・お問合せ先

地域包括支援センター

☎ 32・5600

無料法律相談

- 日時 7月16日（金）午後1時～5時
 - 場所 市役所本庁舎 2階 第2会議室
 - 対象 市内在住者
 - 定員 8名（相談者1人につき30分）
- ※この無料法律相談は完全予約制です。
7月5日（休祭日を除く）から予約を受け付けます。多くの方に相談の機会を設けたいので、回数を制限させていただく場合があります。
- ◆お問合せ先 市民生活課 市民生活担当
☎ 32 - 5068

不動産無料法律相談

- 日時 7月15日（木）午後1時～3時
 - 場所 杜の交流館（峡東森林組合）
- ☎ 33 - 2901
- ◆申込み・お問合せ先
（社）山梨県宅地建物取引業協会
☎ 055 - 243 - 4300



無料

塩山カトリック幼稚園 人形劇鑑賞会

- 日時 7月8日（木）午後1時30分～
- 会場 塩山カトリック幼稚園 お遊戯室
- 演目 人形劇団「ちろりん」による「スタタのさんぽ」
- 持ち物 上履き
- ◆申込み・お問合せ先 塩山カトリック幼稚園
☎ 33 - 2748 FAX 33 - 3644
Eメール info@therese.jp

information
日下部警察署
 Tel 22-0110



警察官採用のお知らせ

平成22年度山梨県警察官採用試験

受付期間

7月21日(水)～8月20日(金)

第一次試験日

9月19日(日)

夏休みの少年非行防止

夏休みは、解放感から少年の非行事案が増加します。

- オートバイ、自転車などの乗物盗や万引き
- シンナー等の薬物乱用
- 夜遊び、暴走行為、飲酒、喫煙等の不良行為

お願いです！

少年が非行にはしる前には、生活態度や行動に必ず変化が表れます。家庭でこうした状況をいち早く発見し、指導や助言をしてあげてください。



水の事故を防ぎましょう！

水の事故から子供達を守るために

- ・水泳や水遊びなどを行う場合には、必ず保護者などが付き添い、監視する。
- ・体調が悪いときや、危険区域の指定(警告)がされているところでは絶対に泳がせない。
- ・湖沼などでボート遊びをする場合は、ボートからの飛び込みなど、危険な行為をさせない。

河川敷内では、急な夕立や大雨による増水で被害に遭うケースもあります。

天候や周囲の状況に十分注意して下さい。

温かな善意 ありがとうございました

◎社会福祉事業へ

- ・市内の匿名の方から、ご寄付をいただきました。
- ・早川八重子さん(千野)
- ・清雲 敬明さん(藤木)
- ・中村 功さん(上塩後)

◎公共施設整備事業へ

- ・奥山 二郎さん(東京都中央区)

◎甲州市社会福祉協議会へ

- ・かつめま朝市
- ・中村 功さん(上塩後)

◎勝沼中央公民館へ

- ・勝沼大和ライオンズクラブさん
ドーム型テント5張 綿菓子機1台
(17万円相当)

6月の値段 (消費税込み 単位:円)

調査品目	規格・品質	最高	最低	平均
L P ガス	5m使用時	7,000	4,148	4,634
ガソリン	1ℓ無鉛現金売り(レギュラー)	138	132	136
灯油	18ℓ配達料込み	1,602	1,300	1,496
ティッシュペーパー	レギュラー5個組(400枚)	418	258	345
洗濯用洗剤	粉末洗剤1.0kg	448	297	343
ラップ	塩化ビニリテン製 30cm×20m	198	126	155
豚肉	国産・豚もも100g(スライス)	249	125	181
まぐろ	切り身100g・きはだまぐろ(さしみ)	522	198	356
牛乳	紙パック入り・1ℓ	258	198	229
砂糖	上白・ポリ袋入り・1kg	248	158	185
サラダ油	ポリ容器入り・1,000g	498	259	384
マヨネーズ	ポリ容器入り・500g	330	186	240

*これは、消費生活相談員が小売価格を基に6月初めに行った生活関連物価調査です。調査は毎月調査店舗を変えて実施しているため、実際に価格変動がなくても、月によって平均値が異なることがあります。

今年の夏は、
ふたつのサマー。

億 3億円
千万 1千万×600名

サマージャンボ 1000万サマー

7月7日発売

おくやみ

【塩山地区】

地区	氏名	年齢	届出人
上萩原	手塚 泉	81	手塚 隆治
上於曾	内田 重雄	77	内田 出雲
下柚木	原 祥子	76	原 武
上於曾	三枝 功	85	三枝 晃子
上小田	矢崎 貞子	91	矢崎 博敬
三日市場	久保寺 かず子	92	久保寺 今朝治
上於曾	田中 節子	73	小倉 孝三
小屋敷	武藤 たけよ	98	武藤 和子
上於曾	藤原 照久	84	望月 邦臣
藤木	大沢 八千代	59	大沢 正
中萩原	中村 とも	91	瀧澤 美佐子
熊野	上田 定雄	92	上田 正人
下柚木	花輪 まち子	79	五百藏 春彦
千野	奥山 英忠	73	奥山 一夫
上井尻	雨宮 勝明	57	雨宮 正美

【勝沼地区】

地区	氏名	年齢	届出人
菱山	三森 政治	82	三森 治
勝沼	大久保 千八子	70	大久保 義人
綿塚	坂本 昱朗	74	坂本 昌史
勝沼	高野 千代子	85	高野 剛
小佐手	古屋 守一	81	中野 浩次
勝沼	俵 壽美子	79	俵 亮

【大和地区】

地区	氏名	年齢	届出人
田野	平山 治雄	84	平山 恭市



平成22年6月1日現在

人口	35,540人	(-43人)
男	17,234人	(-19人)
女	18,306人	(-24人)
世帯	13,128世帯	(-10世帯)

おすこやかに

【塩山地区】

地区	氏名	保護者
西広門田	三科 颯真 (そうま)	壮平・智世
下萩原	菊島 唯人 (ゆいと)	寿彦・美雪
上於曾	内田 風摩 (ふうま)	優・みゆき
西広門田	天野 莉乃 (りの)	富夫・真由美
千野	鶴田 瑠花 (るか)	秀二・小百合
熊野	河野 愛輝 (あいき)	裕也・恵里佳
上井尻	小島 鼓子 (ここ)	達也・里重
下於曾	相生 真佑 (まゆ)	有得・悠里
千野	森 さつき	一幸・なおみ
上塩後	平山 蓮温 (れおん)	浩二・智子

【勝沼地区】

地区	氏名	保護者
下岩崎	飯島 照太 (しょうた)	孝也・道代
勝沼	嶋口 晴己 (はるき)	猶也・紗綾
小佐手	内田 楓真 (ふうま)	竜一・綾

おしあわせに

【塩山地区】

地区	夫	妻
西野原	峯野 高彰	岡部 沙織
三日市場	飯島 慎也	石原 さゆり
下塩後	廣瀬 光寛	堀 真由美

【勝沼地区】

地区	夫	妻
綿塚	塚本 敏夫	滝川 吉玲子
勝沼	古屋 秀樹	川崎 葉子

【大和地区】

地区	夫	妻
初鹿野	有賀 利充	深澤 侑加
初鹿野	佐藤 正人	小俣 利恵
初鹿野	平山 裕一	堀内 結

5月1日～5月31日届出 (常用漢字を使用・届出順・敬称略)

自動交付機の一時的停止のお知らせ 甲州市役所新庁舎移転に伴う作業のため、7月17日(土)から7月19日(月)の3日間、証明書自動交付機を終日停止します。利用者の皆さんにはご迷惑をおかけしますが、ご理解とご協力をお願いします。(笛吹市に設置されている自動交付機は通常どおりご利用できます。)また、事前に電話での予約をすることで、証明書の休日交付(住民票・印鑑登録証明のみ)がご利用できます。詳しくは市民生活課(32-5061)までにお問い合わせください。なお、新庁舎移転後は、自動交付機を市民ロビーに設置をする予定です。

有料広告

J A フルーツ山梨 葬祭センター 指定店

花と緑のお付き合い

フラワーショップ **はなやさん**

冠婚葬祭生花
お電話でのご注文承ります

はなやさん
TEL0553-33-8783

いちやま ● セブンイレブン ● 当店 ● 塩山バイパス ● 市民病院 ● 消防署 ●

J A フルーツ山梨 葬祭センター

やすらぎホール

年中無休 24時間対応
どなたでもご利用いただけます

甲州市塩山上塩後 1044 TEL32-6166



★お問合せ★

勝沼図書館 ☎44-3746
 塩山図書館 ☎32-1505
 大和図書館 ☎48-2921
 甘草屋敷子ども図書館 ☎33-5926

図書館HP <http://www.lib-koshu.jp/>

勝沼図書館 蔵書点検終了のお知らせ

休館中にご迷惑をおかけしましたが、ご協力ありがとうございました。資料と蔵書データの確認作業、書架スペースの調整、資料の移動を行い、より迅速、確実なサービスを提供する体制を整えました。

■5月31日現在の蔵書数 89,023冊

勝沼図書館 七夕イベントのご案内

勝沼図書館に展示した笹にお願い事や七夕飾りをつるします。一緒に飾り付けを楽しんでください。

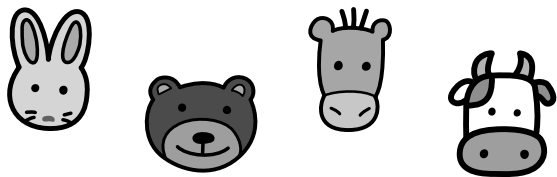
●日時 7月3日(土) 開館時間中随時。

塩山図書館 としょかんまつり

- 日時 7月18日(日)
午後1時15分から受付
午後1時30分から開始
- 場所 甲州市民文化会館 2階 大会議室
- 内容 山梨県立大学「おはなしクラブ」による人形劇など
- 申込み それぞれの図書館にある申込用紙に記入の上、7月11日(日)までに、塩山図書館に直接もしくはFAX(32-3391)にてお申し込みください。

勝沼図書館 国民読書年『夏季映画会』

- 日時 7月23日(金) 8月6日(金)
8月13日(金) 8月20日(金)
8月27日(金)
各日とも午後6時30分～
- 会場 勝沼図書館
- 作品名 大決戦!超ウルトラ8兄弟
ドラゴン・スレイヤー 日本語吹替版
- その他
一週間ごと交互に上映します。
詳しくは勝沼図書館(44-3746)までお問い合わせください。



夏休みにむけての利用案内

夏休み期間は、受験や試験に向けた学生の利用や子ども達の利用もたいへん多くなります。お互いが気持ちよく図書館を利用できるよう、皆でルールを守りましょう。

- 市内の図書館を利用するにはご本人の「利用カード」が必要となります。
- ご本人の利用カードを忘れてしまうと、次の利用ができませんのでご注意ください。
 - ・本やビデオを借りる。 ・本やビデオを予約する。
 - ・閲覧席で本の閲覧や勉強をする。
 - ・図書館の中でビデオをみる。 ・インターネットを利用する。



わが家のスター

はぎわら りょうま
萩原 遼真くん
(2歳)



この秋、お兄ちゃんになる
遼真。元気で心優しいお兄ちゃんになってね。

父・弘基さん、母・直子さん
(赤尾)

みるや ゆい だいち
古屋 優衣ちゃん(7歳) 大地くん(5歳)
めい やまと
芽衣ちゃん(3歳) 大和くん(2歳)



我が家の四つ葉のクローバー
♡仲良くん元気に、すくすく成長してね☆

♡パパとママの宝物♡
父・真吾さん、母・愛さん
(上於曾)

きよくも りん
清雲 凜ちゃん
(1歳)



よく食べ、よく遊び、良く寝る凜ちゃん。これからも元気にすくすく育ってね。

父・敬祐さん、母・美幸さん
(下小田原)

おの しあん
小野 心穏くん
(2歳)



初収穫のだいこんさんとハイポーズ！これからも、沢山野菜を食べて、元気いっぱい的心穏でいてね。

父・功德さん、母・文子さん
(下萩原)

かしわぎ ゆうき
柏木 優希くん(3歳)
のぞみ
希海くん(2歳)



4月から保育園に行って、少しずつ、また新しい成長を見せてるね。これからも2人仲良く助け合える兄弟になってね！

父・修さん、母・由美さん
(上井尻)

しんどう かほ
進藤 佳穂ちゃん
(6歳)



春から一年生になって、毎日元気に通っています。いっぱいお友達を作って仲良く遊んでね☆

父・長雄さん、母・久実さん
(西広門田)

「わが家のスター」では、元気なお子さんの写真を募集しています。ご両親のコメントを添えて広報担当までお申し込みください。

広報こうしゅう

『有料広告』を募集します！

(毎月1日発行 12,000部)

市では、新たな財源確保や地域経済の活性化を図るため、有料広告を募集します。3カ月間を1クールとし、広報こうしゅうへ掲載する有料広告を募集します。

◎カラー 3カ月：60,000円

◎白黒 3カ月：30,000円(カラー、白黒とも最大6ヵ月まで)

市ホームページのバナー広告も随時募集しています。

募集要綱および申込書は、市ホームページをご覧ください。

◆お申し込み・お問合せ

政策秘書課 秘書・広聴広報担当 TEL32-5064

ホームページアドレス <http://www.city.koshu.yamanashi.jp>

有料広告

Koshu City



広告サンプル(原寸大)