



互いの連携と協力を誓い、手を結ぶ新日本医薬・高須賀社長、新日本製薬・後藤社長、田辺市長、県農政部・加藤部長（左から）



国内最古の甘草の地「甘草屋敷」で協定が結ばれました。

KOSHU City Public Relations

# 広報こうしゅう



豊かな自然  
歴史と文化に彩られた  
果樹園交流のまち 甲州市

3  
2013年3月1日  
No.89

**栽培技術の確立  
甲州市甘草のブランド化・・・**

**新たなまちづくり  
甘草を活用した  
官と民の包括連携**

甘草屋敷由来

甘草を活用した  
新たなまちづくりを推進

甲州市では、甘草屋敷由来のウラルカンゾウを活用して、新たなまちづくり事業を展開していきます。

大きな柱は「甘草の歴史・文化の観光資源化」「市民の健康づくりへの活用」「耕作放棄地対策と6次産業化に向けた特産品開発」。塩山の地で甘草が栽培されてから300余年、甲州市の個性ある歴史・文化を大切にしました。新たなまちづくりがスタートします。

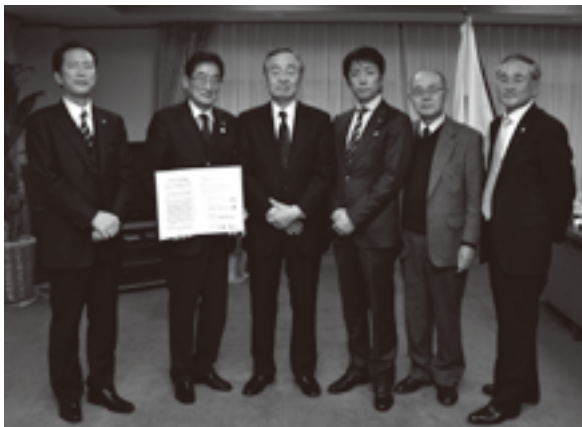
旧高野家住宅

屋敷

## 商工及び農業 地域文化の振興と発展へ 包括的連携の協定を締結

甲州市は2月15日、「甘草」を活用して、薬用植物等を基軸とした商工業・農業振興及び地域文化振興のための包括的連携を目的に、新日本製薬、新日本医薬（いずれも本社・福岡県）が、山梨県の立会いのもと協定を結びました。

この協定により、互いが持つ技術、材料、ネットワークを生かし、「薬用植物の栽培技術の確立」「甲州市甘草のブランド推進」「文化的・学術的な情報発信」など、商工及び農業、地域文化の振興と発展のために連携して、様々な事業を展開することとなりました。



協定締結後に横内知事を訪問し、今後の計画や展望を説明しました。

### 300年余りの歴史 甘草を幕府に上納

甲州市と甘草の関わりは深く、これまでも地域の発展と活性化に大きな役割を果たしてきました。

JR塩山駅北口正面にある県内でも貴重な甲州民家、国の重要文化財旧高野家住宅「甘草屋敷」。

徳川幕府八代将軍・徳川吉宗の時代に、高野家は幕府御用として薬用植物の甘草の栽培と管理が命じられ、徳川幕府に納めていました。このことから、古くから「甘草屋敷」と呼ばれてきました。

300年余りの時を経た現在でも、敷地内には観賞用として甘草が息づいています。

昭和初期の調査で発見された甘草文書には、「甘草は重要な植物」「平安時代に常陸、陸奥、出羽国から朝廷への献上品に含まれていた」と記録されています。

平安時代から継承される甘草の栽培は、江戸時代には秋田での栽培記録も残されていますが、現在、国産の甘草と言われるものは、甘草屋敷由来の甘草だけです。

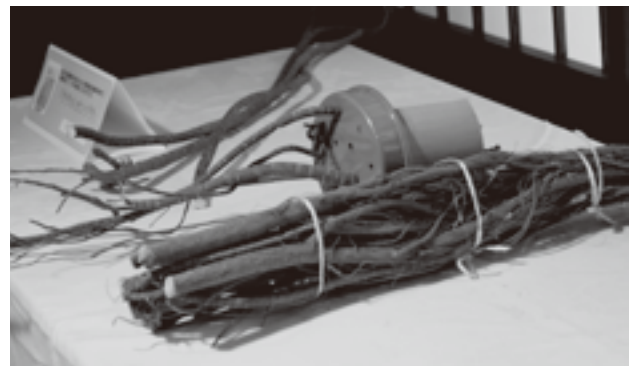
このことから現在、その希少性と歴史・文化に注目が集まっています。

### 世界から見た「甘草」 日本の甘草は「輸入」

甘草は、私たちの生活にある甘味料や調味料として利用される一方、医薬品の原料としても用いられるなど、貴重な生薬でもあります。

特に、漢方薬の歴史は古く、国内で使用されている漢方薬の多くは、今から2000年前に創製されたと伝えられています。

近年、世界各国では伝統医薬が見直され、医療先進国である日本においても、漢方医学が、医療の中で重要な役割を果たしています。



甘草の根（上）、甲州甘草文書（下）

その漢方薬処方約70%に配合されている生薬が「甘草」です。

甘草の根に含まれている有効成分「グリチルリチン」は様々な効果があり、肝臓の体内に入った有害物質を無害化する機能の改善に高い効果が、また、かゆみを取り除くなど、炎症を抑える働きがあります。

これだけの高い効果と評価がされている甘草ですが、日本が原材料として扱っている大半が外国産。現在、中国をはじめ、アフガニスタンなどから、年間約1万トンの甘草が輸入されています。

# 甘草の里づくりビジョンが目指すもの

心豊かで健康なまちづくりの実現

地域経済の活性化

甲州市ブランド・魅力度の更なる向上

① 甘草屋敷と甘草の認知度の向上及び市民の学習活動の促進  
耕作放棄地等を利用した市民協働による甘草の栽培・研究

② 観光資源としての活用・ヘルスツーリズムの検討  
6次産業化に向けた特産品開発

③ 甘草などの薬草を取り入れた食生活や、運動等を通して病  
気を予防する生活習慣の確立

● 関連企業との連携 新日本製薬 県内食品企業 等

● 地域間交流 熊本県 合志市 新潟県 胎内市 等

宝物 **甘草** の活用

わがまちの宝物・価値の再発見

## 市民視点で計画推進 活用懇話会を設置。

福岡市に本社のある新日本製薬では、甘草屋敷由来のウラルカンゾウの露地栽培技術を確立したことから、新潟県胎内市、熊本県合志市など6つの自治体と協定を結び、甘草栽培に取り組んでいます。

こうしたノウハウを活用し全国の自治体と連携して、本市の「甘草屋敷」をシンボルに甘草を活用したまちづくりを進めていくため、この度、新日本製薬グループと甘草に関する連携協定を締結いたしました。

市では、このほど職員により「甘草の里づくりビジョン」を策定、このビジョンで

は、本市が「国産甘草のふるさと」であり、栽培の起源ともいえる重要文化財旧高野家住宅・甘草屋敷に伝わる「甘草」を活用し、①耕作放棄地を活用した甘草の栽培、②観光交流資源として活用するための特産品開発、③甘草栽培の地としての文化的な価値の確立の取り組みを柱に推進すること、地域経済の活性化を進め「心豊かで健康なまちづくり」の実現を目指すとしています。

また、市民の皆さんにより構成された「甘草活用懇話会」を設置し、甘草の里づくりビジョンを基に、多方面から甘草を活用したまちづくりを検討し、具体的な施策を進めていく予定です。



未来へとつながる意見が交わされました。  
2月14日 委嘱式(上) 懇話会(下)

## 全国各地で取り組んでいる 薬草等を活用した地域おこし

### 熊本県 合志市

合志市は、平成23年4月に新日本製薬と連携協定を結び、漢方薬の原料として用いられる「甘草の国産化」を目指した試験栽培に取り組み、企業連携による甘草を活用した「甘草茶」などの商品化・特産品の開発に向けて、様々な分野で研究を重ねている。

### 新潟県 胎内市

胎内市は、平成23年3月に新日本製薬、JA中条町、合同青果、もっと胎内応援隊の5者による連携協定を結び、実用栽培に向けた甘草の試験栽培など取り組んでいる。先ごろ、胎内市で栽培した甘草を活用したお茶「THE MAYOR'S TEA」が発表され、多くのメディアが取り上げ注目が集まっている。

### 青森県 新郷村

新郷村は、新郷村ふるさと活性化公社が農水省の「6次産業化法・総合化事業計画」の認定を受け、6次産業化法に基づく農業者の加工・販売分野へ参入しています。生薬分野での認定は全国初。



合志市（熊本県）のほ場で甘草栽培の説明を聞く田辺市長

## 甘草セミナーを開催！

市では、重要文化財旧高野家住宅・甘草屋敷に伝わる「甘草」を活用したまちづくりを進めるため、市民の皆さんと共に考えていく、「甘草セミナー」を開催します。また、薬用植物を身近に感じていただくため、甘草・ハーブ・アロマを使用した手作りハーブティー体験や甘草ブレンドティーの試飲会も行います。

■日時 3月20日（水）午後1時～

■会場 甲州市民文化会館

■内容

①講演会 ※自由に参加ができます。

**国内甘草における甲州市の文化的価値と甘草の展望**

講師 草野源次郎 先生

薬学博士・元大阪薬科大学教授

**植物のめぐみで心も身体も健やかに**

講師 村松眞智子 先生

株式会社グレード代表取締役

②手作りハーブティー体験教室（定員 40人）

**植物の力に乾杯！いつまでも若く美しく**

楽しみながらハーブの力を有効活用する方法を学びます。

■申込方法

手作りハーブ教室は事前の申し込みが必要で  
す。なお、ハーブ教室の参加は、講演会の参加者  
に限ります。政策秘書課まで電話、FAX、メ  
ールにて申し込みください。

◆申し込み・お問い合わせ先

政策秘書課 政策調整担当

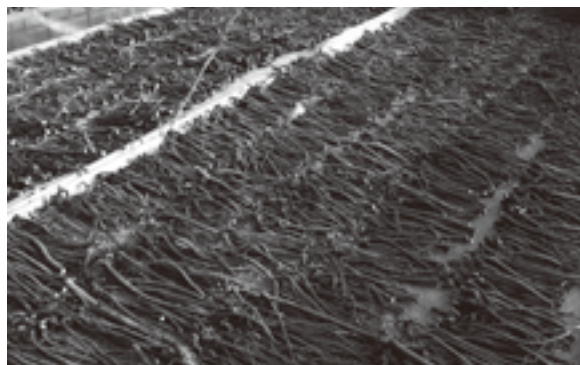
☎32-5064 FAX32-1818

アドレス seisaku@city.koshu.l.jp

## 甘草は未来へと導く 地域活性化キーワード

甘草活用懇話会は、JAフルーツ山梨、甲州市商工会、甲州市観光協会、甲州市食育改善推進員、塩山温泉組合、観光ボランティアの会をはじめ、山梨県、地元農業経営者など、公募からなる合計23人の委員で構成されています。2月14日に行われた第1回目の会合では、甘草屋敷以外で甘草を栽培する技術確立に向けて「耕作放棄地での甘草栽培」「栽培指導者の育成」「新たな特産品の開発」などを検

討することを確認しました。委員会からは、「特産のこ  
る柿と甘草を組み合わせた商  
品は、甲州市オリジナルとし  
て目玉になるのでは」などの  
意見が交わされ、甘草のまち  
づくりがスタートしました。  
今後、懇話会を定期的に開  
き、甘草の文化的価値を探る  
と共に、各種セミナーも開催  
していく予定です。  
未来への可能性を秘めた  
「甘草」。新たな発展・活性化  
へと導く重要なキーワードと  
して、市民の皆さん、関係機  
関、行政の連携により地域が  
輝き、歴史が動き始めます。



甲州市ブランド「甘草」。  
新たなまちづくりがはじまる

ありがとう

震災から2年。

感謝の気持ちを伝えたい



甲州すけっと隊による市内観光ツアー（左上）塩山高校で半年遅れの入学式（左下）じゃじゃんキャンプ（右）

平成23年3月11日、午後2時46分。多くの方が、この時どこで、何をしていたのかを思い出すことが出来るのではないのでしょうか。宮城県沖を震源として発生した巨大地震は、津波と原子力発電所事故を誘発し、東北地方のみならず、日本の、世界の人々の心に深く刻みこまれました。改めて地震や津波などの自然災害の恐ろしさを感じるとともに、豊かさの影に潜む社会基盤の弱さも実感しました。

あの日から間もなく2年が経過することを機に、「被災地、被災者の今」を市民の皆様伝えたく、甲州市に一時避難されていた方々を訪ねてお話を伺いました。

### ありがとう 半年遅れの入学式

#### 福島県立 小高工業高校2年生

原発事故による警戒区域内にあり、校舎の使用ができなくなった小高工業高校。平成24年度1学期までは県内5つの工業高校に分散した学校生活（サテライト）を余儀なくされてきました。

平成23年9月に甲州市で研修受入れをした当時の1年生85名は、全体での入学式が行

えず、同級生の顔合わせもかなわらない状況でした。

今回の訪問では、塩山高校との交流会で被災状況を発表した新妻君をはじめ、4名の生徒さんに会うことができました。初めての学年行事としての甲州市研修旅行の思い出を、写真を見ながら楽しそうに話してくれました。

また、研修にも同行した先方からは、「あの時の経験がサテライト解消後の学年の一体感を生んだ原動力。甲州市・塩山高校の皆様へ感謝」とのお話を聞くことが出来ました。



「今度は、小高工業高校にも来てください」と塩山高校の生徒にメッセージを送る小高工業高校2年の小針有人さん、岩崎悠河さん、林有作さん、新妻拓己さん（左から）

# ありがとう

## ありがとう 甲州市は第2の故郷

○三浦さんご家族  
(福島県田村市)

三浦さんのご家族は、田村市周辺に放射線量が高いホットスポットがあったことから、仕事のあるご主人を残し、お母さんと娘さんの二人で甲州市へ避難。

平成23年4月から平成24年7月まで滞在されていた。娘さんは滞在中に市内の保育園に通い、お友だちがたくさん出来たそうです。

福島に戻るときに保育園からいただいた在園中の写真をまとめたアルバムが宝物だと説明してくれました。

新聞店を営むご主人は、数少ない休刊日ごと、日帰りで甲州市の家族のもとに足を運ばれていたそうです。



当時通っていた保育園でのアルバムを見つめる三浦さんご家族

「甲州市は第2の故郷。ご支援いただいた甲州市の皆様、感謝の気持ちでいっぱいです。」とのコメントをいただきました。

## ありがとう 忘れられない皆さんの心

○高橋さん・椎根さん・大亀さんご家族(南相馬市)

南相馬市から避難し、平成23年3月から1年間甲州市に滞在された3家族は親戚関係にあり、強い絆のもと避難生活乗り越え地元に戻られました。南相馬市周辺は、今でも立ち入りなど制限されている地域があり、少しずつ人が戻りつつあるものの、震災前のような活気を取り戻すには、まだ時間がかかるお話でした。

嬉しいお話もありました。福島に戻らず山梨で仕事を続けられているご家族が二人いらっしゃり、お一人は昨年ご結婚され「山梨県人になったんだよ。これからは山梨、甲州市には遊びに行くよ。友達もいるから」また、「甲州市に行った時は1歳になる前



で、初めてしゃべったのも歩いたのも甲州市。だから甲州市は決して忘れられません。」と笑顔で話してくれました。皆さんからは「ほんとは辛くて当たり前と思っていた避難生活。楽しく過ごせたのも支えてくれた甲州市の皆さんのおかげです。」とコメントをいただきました。

# ありがとう

今回の福島訪問では、訪れた全ての皆様の心に、甲州市滞在が温かく良き思い出として残っていることを強く感じる事が出来ました。

これも、甲州市での生活のなかで市民の皆様が温かくご支援していただいたからだと思います。市の支援イベントにご協力いただいた方々、保育園や近所づきあいの中で暖かく接していただいた方々に感謝いたします。

### 東日本大震災 被災者等定住支援補助金制度

甲州市では、東日本大震災被災者が、甲州市内に定住を目的として住宅を取得する際に、その費用の一部を補助する制度を設けています。条件等はお問い合わせください。(市ホームページにも掲載しています。)

◆お問い合わせ先 政策秘書課 政策調整担当

☎ 32 - 5064

# 市民と市長が 将来を語り合う



## 農業の未来を考える

2月6日開催

田辺市長が市民の皆さんと膝を交えて語り合う「こうしゅう市民懇談会」。5年目となる今年度は、「地域活力」「農業」「協働」「教育」と、市民生活に身近なテーマで開催しました。今月の広報では「農業」「協働」「教育」をテーマに開催した懇談会で語り合った内容を紹介します。（※抜粋・要約）

**Q** 新規就農者を増やすというが、最も市が取り組んでい

**A** 市では、県内で最初に就農定着支援制度を取り入れました。山梨県でも同制度による1年間の支援があります。甲州市では最大3年間の支援として、新規就農者の増

加に努めています。就農定着支援制度とは、優れた技術を持つ農業者（アグ



継承される甲州市の  
基幹産業「農業」。

リマスター」の指導のもとで研修を行うことで、就農に必要な実践的な技術を習得することを目的にしています。

なお、この制度はもとより、JAフルーツ山梨や多くの皆さんの協力で、新規就農者が確実に増加傾向にあります。

**Q** 近年、鳥獣害の被害が多く、農家の高齢化も進んでいるので、何か対策を一緒に考えてもらえませんか。

**A** 市として鳥獣害への取り組みには、積極的に対応しています。地域の防護柵については、農家の高齢化も近年の課題であります。総合的な視点で管理組合などへの支援に努めます。

**Q** 甲州市の農業は果実としての知名度が高いですが、野菜を中心とした農業の支援はありますか。

**A** 甲州市の農業の未来は、果実だけでなく、様々な方向で取り組む必要があります。





ふれあい公園に彼岸花を植える、峡東地区明るい社会づくり協議会の皆さん

野菜栽培も本市の農業のひとつであり、私自身、全国の市場でトップセールスを行うと、「甲州市には、野菜はありますか」と声をかけられます。多くの皆様と協力して、耕作放棄地の活用方法策としての可能性も感じていきます。

### 協働のまちづくり

2月7日開催

**Q** 商店街の活性化を考えたとき、人と人を結ぶコミュニティの場として捉えたら、どうですか。

**A** 近年、市内各地で朝市などを通じて、市民と地域、商

圏エリアが一体となるコミュニティが広がっています。これこそが、協働だと思っています。市でも、皆さんと一緒に協働のまちづくりを進めていきたいと考えています。

**Q** 市で取り組んでいる協働認定による支援体制を多くの方に伝えてほしい。

**A** 市では今年度、協働のまちづくりを推進するため、市民提案型の制度を設け、相乗効果と公益性の高い取り組みを支援しています。

これまで、2団体に認定交付を行いました。制度のあり方も含めて、広報やホームページ等を活用してお知らせしていきます。

**Q** 協働って、子育てにも関係しているのですか。また、市民と行政の範囲って決まっているのですか。

**A** まず、市では現在、子育て世代の保護者の声を聞き、多様化するニーズに対応できる支援体制を行政が研究して、より良い環境の充実に努めています。

特に、子育ての協働として重要なことは、市民の皆さんが中心となり活動しているファミリーサポートセンター

など、子育てを見守る支援環境、いわば互いに助け合うことだと思っています。

### 子供を支える教育環境

2月9日開催

**Q** 近年、全国的に問題とされる「いじめ」について、甲州市では、どんな対策があるのか教えてください。

**A** 「いじめが起らないシステムづくり」を念頭に、子ども達だけで解決できる、また仲間同士で話し合いができる環境づくりとして、子ども達の心の状態を調べることを目的に、「よりよい学校生活と友だちづくりのためのアンケート」を実施しています。

その分析内容をもとに、市教育委員会と学校、家庭と地域で連携・協力して、不登校やいじめの防止、豊かな人間関係づくりに努めます。

**Q** 子ども支援スタッフの体制を充実させることにより、良い学校環境につながるのではないかと。

**A** 市では現在、県内自治体で最も多い25人の子ども支援スタッフを市内の学校に配置するなど、すべての児童・生徒がきめ細やかな教育を受け

られる、教育環境の充実に取り組んでいます。

次代を担う子ども達のためにも、支援スタッフと教員、そして教育委員会と市が、これまで以上に連絡調整、情報の共有に努める必要があります。

**Q** 学校は、安心安全の教育現場でなければならない。子ども達が笑顔で楽しい学校づくりに努めてほしい。

**A** 市では、「たくましく、心豊かなひとづくり」を教育目標に、子ども憲章、子ども十の誓いを提唱する中で、子ども達に「生きる力」を育ませる取り組み、「確かな学力育成プロジェクト」を推進しています。

子ども達が、自分のクラスを信頼して、言いたいことが言えたり、認め合ったりできる学級づくり、集団づくり、学校づくりが、今の教育現場に生かされるように努めていきます。

しかし、行政だけでは、子どもを支える教育環境は成り立ちません。

家庭や地域、すべての方の協力が、これからの子ども達を育てる安心安全の教育環境につながります。

野菜・果物をつかっておいしく食べるじゃん

# みんなで食育を学ぼう



甲州市は、甲州市食育推進計画をもとに、「野菜・果物をつかって おいしく食べるじゃん」を合言葉に、食育を通じた健康づくりや人と人のつながりから生まれる、「豊かな地域づくり」を目指しています。

これまで、保育所（園）、小・中学校、高校、食生活改善推進員、市民団体、NPO法人など、多くの皆さんと協働して推進してきた食育活動は、世代や分野を超えた交流に広がっています。

野菜は、子どもから大人まで、誰でも栽培できる食べ物です。

「自然の中で季節を感じ野菜の種をまき 月日をかけて育て収穫し 感謝していただく」この営みの中に「食の

すべての基本」があります。それは難しいことではなく、「楽しんで野菜・果物をつくり」「かしくく選び」「おいしく食べる」ことです。この体験の推進は、毎日野菜を食べることや栄養のバランスを考えるというような変化につながっています。

3月9日（土曜日）に開催する「第6回甲州市食育まつり」では、甲州市食育推進会議委員や地元で食育を推進している方々が中心となって、「食」に関する学習や体験を提供します。

この機会に、みんなで野菜の種まきや堆肥づくりの体験、地元の野菜を使った料理の試食、塩山式手ばかりの紹介など様々な体験を通して食育を学んでみませんか。



## かしくく選ぶじゃん

学校給食の食育への取り組みから、地産地消について考える給食試食会を実施しました。

### 一句の味を大切にー

食育まつりでは、学校給食カフェで学校給食のすべてをお知らせします。甲州市の特色が感じられるメニューを用意しています。



## 楽しくつくるじゃん

保育所（園）、小・中学校で、地域の皆さんの協力による「野菜づくり体験」を推進しています。

### ーおいしい野菜づくりは、土づくりからー

食育まつりでは、堆肥のつくり方やプランターでの野菜の育て方をお知らせします。

第6回甲州市 ~愛情いっぱいおもしろいね~

# 食育まつり

日時 平成25年3月9日(土)  
午前11時~午後2時

会場 甲州市民文化会館

★手ばかり体験  
食生活改善推進員の皆さんによる  
体験学習コーナー  
(手ばかりおにぎり 限定: 350名)

★キッズスイーツ (先着200名)  
子どもといっしょに「イチゴ大福」  
をつくる

★図書館おはなし会  
食べ物のおはなしや、楽しい手遊び  
を紹介します。

★学校給食カフェ (限定: 200食 各50食×4回) 無料  
学校給食を食べて、給食のすべてを知ろう!

★食育カフェ (限定: 180食 各60食×3回) 無料  
地元の食材などを使った料理を食べながら、情報交換しよう。

★手軽にできる堆肥づくりの紹介と  
プランターの種まき体験 (限定: 60名)

おいしい野菜は土づくりから、プランターで野菜を育てよう!

★かむかむクラブ ★もちつき体験  
かむかむを食べてみよう。

主催 甲州市食育推進会議・甲州市

問い合わせ先 甲州市役所 健康増進課 (0553-33-7812)

## ○学校給食カフェ○

地元食材を使った子どもたちに人気の給食を味わってください。

1食 300円

(限定200食 各50食×4回)

## ○食育カフェ○

12の出店者による地元の野菜やこだわりの食材でつくった料理をワンプレートでお召上がりいただけます。作り方など、様々な情報を提供します。

1プレート 600円

(限定180食 各60食×3回)

## ○体験コーナー○

\*堆肥づくりの紹介と種まき体験\*  
(限定60名)

\*「手ばかり」体験\*

(手ばかりおにぎり 限定350名)

\*キッズスイーツ (先着200名)\*

\*もちつき体験\*

\*かむ力の測定\*

## ○学習コーナー○

\*図書館おはなし会\*

\*食べられる野草探索ツアー\*

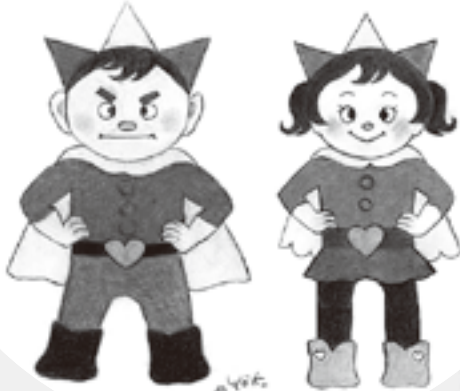
## ○展示コーナー○

\*食育图画ギャラリー\*

\*食育パネルコーナー\*

\*大和自然学校\*

家族やお友達で  
食育まつりに行こう!



◆お問い合わせ先  
甲州市食育推進会議  
事務局 健康増進課 健康づくり担当  
☎33-7812



## おいしく食べるじゃん

食生活改善推進員を中心に、子どもから大人まで多くの方に、手ばかりを活用した講座を開催し、地元の野菜を使った料理を紹介しました。

### —野菜はバランスのよい食事の要—

食育まつりでは、手ばかりの活用方法や簡単に作れるお菓子を紹介します。



## 吉本興業 あなたの街に 住みますP J

ぴっかり高木さん



下柚木地区集会場にこだまする大きな笑い声！  
あふれる笑顔！

2月9日、お笑いコンビ「ぴっかり高木とおいしい  
そうたろう」の「ぴっかり高木」さんの下柚木区転  
入を祝う歓迎会が、同地区集会場にて盛大に開催さ  
れました。間近で見えるお笑いライブ、コンビの二人  
と地域住民の交流に心温まるひと時となりました。

2月9日、甲州市民となったぴっ  
かり高木さんを歓迎しようと、下柚  
木区の住民が手作りの歓迎会を同地  
区集会場で開きました。  
「ぴっかりさんの笑いで、地域を元  
気にしてほしい」と岡部区長の挨拶  
に、「豊かな自然に囲まれ、この地  
で生まれた果物も最高！魅力いっぱ  
いの甲州市を全国にアピールします」  
とぴっかり高木さんは元気に宣言し  
ました。

今回のプロジェクトで、山梨県に  
移住したお笑いコンビ「ぴっかり高  
木」といっしょに「おいしいそうたろ  
う」。

ぴっかり高木さんは、今まで甲府  
市に在住していましたが、「縁」あつ  
て甲州市に移住することになりました。  
（相手のいっしょにそうたろうさん  
は、富士川町に住み移り、各種イベ  
ントなどで地域のPRに貢献してい  
ます。）

### 山梨県には・・・ ぴっかり高木といっしょにそうたろう

## 全国を元気に！

「あなたの街に“住みます”  
プロジェクト」（あなたのま  
ちにすみますプロジェクト）  
とは、吉本興業が全国各地を  
元気にしようと、全国47都  
道府県に所属タレントを実際  
に移住させ、地域の観光PR  
やイベントの盛り上げ役など  
を行う、地域密着型の支援活  
動です。

◆お問い合わせ先  
観光交流課 交流イベント担当  
☎ 32・1000

これを契機に、市民と地域、甲州  
市が強いスクラムを組み、全国への  
PR活動を行います。

なお、吉本興業では、ぴっかり高  
木さんが、すべての市民の皆さんと  
交流を深めるよう、「住みます芸人の  
お手伝い先」を募集しています。  
各種イベントの出演・司会、販売  
など、地域活性化に「ぴっかり高木」  
を活用してみたいかがでしうか。  
甲州市の知名度、市民の元気度向  
上のため、多くの皆さんのご協力を  
お願いします。

コンビは以前から、市主催の「か  
つぬまぶどうまつり」に参加いた  
だくなど、その元気なパフォーマンス  
は、市民の皆さんと共に盛り上げ役  
として、大いに地域貢献をして  
ています。



甲州市特有の  
美しい風景を  
未来につなごう

景観連載第2弾

## 甲州市景観シンポジウム 開催!

「まちの色」をテーマとした第3回景観シンポジウムを開催します。シンポジウムでは、「色彩ワークショップ」に参加した塩山高校の生徒が学習の成果を発表します。その後、吉田信悟先生の講演をお聞きし、「甲州市にふさわしいまちの色」について話し合いたいと思います。多くの市民の皆さんのご参加をお待ちしています。

■日 時 3月17日(日) 午後1時30分～

■会 場 勝沼市民会館(市役所勝沼庁舎隣)  
2階 大会議室

■内 容

○色彩ワークショップに参加して

発表者 塩山高校 生徒(参加者代表)

コーディネーター 大山 勲 氏

(甲州市景観審議会会長・山梨大学)

アドバイザー 加藤幸枝 氏

(カープランニングコーポレーション代表取締役)

(色彩計画家・県景観アドバイザー)

○講演

テーマ「まちの色をつくろう」

講師 吉田信悟 氏

(カープランニングコーポレーション代表取締役)

(色彩計画家・県景観アドバイザー)

「甲州市サイン計画」の策定に伴い  
パブリックコメントを実施します。

市が設置する公共サインデザインマニュアルとして、統一的なサインの設置に関するマニュアル的な計画を策定します。

■公開資料 甲州市サイン計画(案)

■閲覧場所

甲州市役所本庁舎・勝沼地域総合局・大和地域総合局・塩山図書館・勝沼図書館・大和図書館

※甲州市ホームページでも閲覧ができます。

アドレス

<http://www.city.koshu.yamanashi.jp/koshu/>

■閲覧期間 3月1日(金)～19日(火)

■意見の提出場所・お問い合わせ先

持参する場合は最寄りの閲覧場所に提出をお願いします。なお、郵送、ファックス、電子メールの場合は政策秘書課宛てにお願いします。

〒404-8501 甲州市塩山上於曾 1085-1

政策秘書課 政策調整担当

☎32-5064 FAX32-1818

メール kouhou10851@yahoo.co.jp

### 第11回 甲州市えんざん桃源郷 ひな飾りと桃の花まつり

## 市内12会場で開幕 凜とした輝きに感動

甲州市の春を告げるロングランイベント「甲州市えんざん桃源郷 ひな飾りと桃の花まつり」が、2月11日に市内12会場で開幕。

早々と多くの方が各会場を訪れ、凜と輝く、お内裏様とお雛様、そして甲州市オリジナルのつるし飾りに、来場された皆さんは、感動の様子で、甲州市の春を感じています。



期間中、市役所口ビーには市内保育園の園児による手作りのひな飾りが展示されています。



## 国文祭でフットパス・朝市

2月3日、シャトレーゼ勝沼ワイナリー広場で、甲州市国文祭フットパス・朝市とワイナリーめぐりの第1回目が開催されました。

朝市会場には2,700人もが集まり、活気に満ち溢れており、フットパスには60人が参加、各コースに分かれ、まちなかを散策していました。

ワインの歴史コースに参加していた、富士吉田市の渡辺さん夫妻は、「山梨の歴史の勉強として来ました。ワイン造りの歴史の一步を垣間見れました。」と話してくれました。

甲州市国文祭フットパス・朝市とワイナリーめぐりは、11月までの毎月第1日曜日に開催されます。



大盛況の朝市会場



龍憲セラーの内部を見学

## 甲州市 ニュース NEWS

このページでは、まちの  
話題をお知らせします。



## 甲州市P連学習会

甲州市小中学校PTA連絡協議会は2月1日、早稲田大学教授の河村茂雄氏を招き、「確かな学力の育成～家庭・学校・地域の協働～」をテーマに学習会を開催しました。

「常に学校や家庭、地域の協働は必要である。現在取り組んでいるQ-Uなど、すべての方と情報を共有することで、的確なアドバイスにつながる」と河村氏は説明。保護者や小・中学校の教員など学習会に参加した皆さんは、児童・生徒の確かな学力など、安心安全の教育環境に向けた取り組みを再確認しました。



熱弁を振るう河村氏

## 女性のためのワイン教室

勝沼ワイン協会と塩山ワインクラブは、1月26日宮光園で女性を対象とした、第6回甲州種ワインを愉しむ会を開催しました。

会では講師の金子克憲氏・長谷部泉氏・黒塚まや氏が「22時からの逸楽」をテーマに女性の視点からのワインの飲み方・付き合い方を提案していました。

参加者は、「甲州種ワインの良さを改めて実感しました。普段国産ワインを飲む機会が少ないので、積極的に選んでみようと思います。」とほほを赤らめながら語ってくれました。



甲州種ワインを愉しむ皆さん

## 子どもからの提案・童謡フェスティバル

甲州市生涯学習市民協議会は、2月16日甲州市民文化会館で、甲州市生涯学習推進大会を開催しました。

大会には、参加者や観客約750人が参加、「子どもからの提案」や「童謡フェスティバル」「ソプラノ歌手によるコンサート」に耳を傾けていました。

子どもからの提案では、塩山高校2年橘田瑠璃さん・日原萌さんの「作ろう！食べよう！元気朝食レシピへの取り組み」、大和小学校6年の山下あすかさん「学びと私」、勝沼中学校3年の内田春香さん「つながりの大切さ」と3組の情熱あふれる発表に会場の大人たちから、大きな拍手が送られていました。

その後の童謡フェスティバルでは、市内の地区公民館・自治公民館から、14組が参加、公民館活動の一環で普段から行っている合唱を披露。会場内では誰もが一度は聞いたことがある、童謡や叙情歌の合唱に、一緒に口ずさむ姿も見られ、楽しい時間を過ごしていました。

写真上：提案を行った3組の皆さん

写真下：振りをつけての合唱



## 手作りは最高！

下塩後の武井さんの作業場から、大豆を煮たい匂いが漂ってきます。毎年恒例のみそ作りが行われました。

手作りでのみそ作りは、約20年前から、塩後の食生活改善推進員を中心に行われてきました。今年は100キロの大豆を用意して52樽のみそを作るそうです。

参加している方に話を伺うと、「毎年参加しています。ほうとうなどに使うと味が違うし香りも違う、話をしながらみんなで作ることが楽しいです。」と笑顔で話してくれました。



煮て潰した大豆に塩や米麴などを混ぜる皆さん

## 元気にアタック！

甲州市体育協会は、2月3日塩山体育館で、第7回甲州市市長旗争奪家庭婦人バレーボール大会を開催しました。

トーナメントには、19チームがエントリーし、家族などが応援するなか、日頃からの練習の成果を発揮しコートの中でボールを追いかけていました。

なお、試合結果は次のとおりです。

優勝	下於曾東
2位	小田原
3位	東雲B・萩原



軽快な動きで、レシーブ＆ブロック！

# 情報報

## 税務課資産税担当からのお願い

固定資産税は基準日となる毎年1月1日に土地・家屋・償却資産を所有する方に納税していただく税金です。

■家屋取り壊し届け（家屋現況申告書）の提出について

今まで建っていた家屋の全部または一部を取り壊した場合は、その年内中に税務課へ届出をお願いします。届出のあった家屋は、現地調査確認の上、翌年からの取り壊し部分が課税対象外となります。

◆お問い合わせ先

税務課 資産税担当

☎ 32・2111

（内線181、182、183）

勝沼地域総合局 地域振興課

☎ 44・1111

## 入湯税の改正について

入湯税は、観光振興や消防施設、環境衛生施設の整備などの費用に充てるため、鉱泉（温泉）施設の入湯客に課する目的税です。

現行では、入湯客1人1日について150円と定めていますが、平成25年4月1日から、宿泊を伴う入湯客については、1人1泊150円、宿泊を伴わない日帰り入湯客については、1人75円となりました。

入湯税は各施設の利用料金（入館料金）に内税として含まれています。

◆お問い合わせ先

税務課 市民税担当

☎ 32・5069

## 平成25年4月からの国民健康保険被保険者証の郵送について

国民健康保険に加入の方で、平成25年2月28日までに国民健康保険税を完納している世帯には、平成25年4月からの被保険者証を3月中に世帯主宛配達証明付郵便で郵送します。

※国民健康保険税に未納がある世帯は、被保険者証の代わりに短期被保険者証または資格証明書（医療機関での窓口負担は全額負担）が交付されます。

大和地域総合局 地域振興課

☎ 48・2111

■短期被保険者証とは・・・有効期限を1ヶ月等に区切った被保険者証です。

■資格証明書とは・・・

1年以上保険税の滞納がある場合に、被保険者証の代わりに交付されるもので、医療機関で提示し医療を受けることができず、窓口で全額（10割）を支払い、国民健康保険負担分（保険給付分）は、健康増進課へ申請し、その後の納税状況により

償還払い（7割）となります。

◆お問い合わせ先

健康増進課 国保・年金担当

☎ 32・2111

（内線112～115）

・国民健康保険税の納税に関する収納課 ☎ 32・2111

（内線171～174、373）

## 甲州市消防団 団員募集

甲州市消防団では、地域の安全と安心を守る、団員を募集しています。

### ■資格

市内に在住、または勤務されている18歳以上の方 ※性別は問いません

■活動内容 消火・災害対応、防火啓発活動 各種訓練など



### ◆お問い合わせ先

総務課 行政・危機管理担当 ☎ 32-5041

または、最寄りの地域消防団へお問い合わせください。

## NHKラジオ第1「ふるさと自慢コンサート」放送日変更のお知らせ

平成24年11月23日に甲州市民文化会館にて公開録音しました、第1部ふるさと自慢うた自慢、第2部ふるさと自慢コンサートのうち「ふるさと自慢コンサート」の放送予定日が変更になりました。

「ふるさと自慢うた自慢」は予定通り放送いたします。

### ■放送日 ラジオ第1（全国放送）

「ふるさと自慢うた自慢」

3月9日（土）午後4時5分～4時55分

「ふるさと自慢コンサート」

4月6日（土）午後4時5分～4時55分

### ■お問い合わせ先

甲州市民文化会館 ☎ 32-1411 ※月曜、祝日休館



## 農振除外申出の受付について

農業振興地域の整備に関する法律（以下「農振法」という。）に基づく農用地区域内の農地を宅地等に利用したい場合には、農業委員会に農地転用申請をする前に、農振法に基づく農振除外の許可が必要となりますので、次のとおり申出の受付を行います。

※農振除外申出ができる要件

農振除外申出は、計画しようとする農地が、次の5要件をすべて満たすものに限られます。また、その計画が農地法、都市計画法など他法令による許可が見込まれる必要があります。

ますので、受付期間前にご相談ください。

・農用地区域内の農地を転用することが必要かつ適当であり、農用地区域外の土地をもって代えることが困難であること。

・農用地の集団化、作業の効率化等、土地の農業上の利用に支障を及ぼすおそれがないこと。

・担い手に対する農用地の利用集積に支障を及ぼすおそれがないこと。

・農用地の保全等に必要な施設（用排水路等、農道）の機能に支障を及ぼさないこと。

・土地改良事業等を行った区域内の土地に該当する場合は、工事完了してから8年が経過していること。

## 平成25年度 市民農園（一葉やさい文学園） 利用者募集

豊かな自然環境のなか、あなたも農作業を楽しみませんか？

甲州市では、市民の皆様が野菜、花き等の栽培をとおして健康でゆとりのある生活の実現を図るために、塩山上塩後地内に市民農園（一葉やさい文学園）を開設しています。

一葉やさい文学園の利用者を募集しますので、ぜひご応募ください。

### ■使用料

区画面積 32㎡ 3,780円/年額

### ■募集期間

3月1日（金）～3月11日（月）

### ■貸出日

4月から1年間

### ■募集方法

産業振興課農地担当にある申請用紙に記入し、提出してください。（印鑑をご持参ください。）

※1世帯1区画の使用とします。

※応募者多数の場合は抽選となります。

※申請用紙は、市ホームページからもダウンロードできます。

### ◆お問い合わせ先

産業振興課 農地担当 ☎32-5092

### ■受付期間

5月14日（火）～5月31日（金）

### ■提出先

産業振興課農地担当窓口

午前8時30分～午後5時15分

（土日・祝祭日を除く）

※受付期間を厳守してください

（期間終了後の受付はいたしません）

### ■対象農地

具体的な計画（住宅建築等）があり許可後1年以内に転用申請するものについて、他に代替する土地がなく、集団的農用地や農業振興計画への支障が無い必要最小限の農地で概ね1万㎡未満の申出を対象とします。

※除外は必要最小限ですので、計画に必要な面積を算出してください。

### ■申請書類

- (1) 農用地区域除外申出書一式（様式が新しくなりましたので、旧様式では受付できません）
- (2) 登記簿謄本、公図（法務局）
- (3) 利用計画図
- (4) 位置図
- (5) 事業計画書

（個人住宅は必要なし）  
※書類は産業振興課に用意してあります。また、市ホームページからもダウンロードできます。

### ■注意事項

(1) 既に除外されている農地がある場合はそちらが優先となります。

(2) 土地基盤整備・土地改良事業等に係る地区内の農地については事業が完了した翌年度から起算して8年

間は除外できません。

(3) その他詳細については産業振興課農地担当までお問合せください。

※申出した農地が必ず除外できるとは限りませんので、ご承知おきください。

※既に除外されている農地の農振農用地への編入も受付します。

### ◆お問い合わせ先

産業振興課 農地担当  
☎32-5092

## シルバー人材センターで働きませんか

シルバー人材センター塩山事務所では、入会説明会を開催します。

### ■日時

3月8日（金）・4月8日（月）

5月8日（水）・6月7日（金）

※いずれも午後1時30分～

### ■場所

塩山事務所（勤労青少年ホーム事務所内）

### ■内容

シルバー人材センターの内容、就業の仕方などを説明

※参考（主な仕事内容）

除草、剪定、清掃などの軽作業、農作業の手伝い、家事手伝いなど

### ◆お問い合わせ先

（公社）東山梨地区広域シルバー人材センター塩山事務所

☎32-4110

## 住民異動届の手続きの際は「 注意ください」

お引越などで住所の変更がある方は、住民異動届をしてください。

転入届（市外からの引越）、転居届（市内での引越）は、新しく住み始めてから14日以内、転出届（市外への引越）は引越予定日の14日前からの受付となります。

市外への引越は、まず現在住んでいる市区町村の役所で転出届をします。転出届をすると「転出証明書」が交付されます。転出先の住所がわからないと住所変更手続きができませんので事前に確認してください。転出証明書は引越先の市区町村で転入

## 住基カード 無料写真撮影キャンペーン

写真付住基カードに必要な顔写真をご自分で用意していただく手間がかかりませんので、ぜひキャンペーンをご活用ください。

■日時 **3月6日**（水）  
午前9時～12時、午後1時～4時

■場所 市役所本庁舎 市民生活課

■持ち物 運転免許証等の写真付官公署発行の本人確認書類と健康保険証等の2点・印鑑・代理申請の場合は委任状

写真付官公署発行書類をお持ちでない方や代理人による申請の場合、郵送による本人確認をします。※運転免許証の住所は、現住所と一致する必要があります。また、条件を満たさない場合、当日交付できないことがあります。

紛失、破損等の場合、再発行手数料（500円）がかかります。

なお、65歳以上の方は、キャンペーン日以外も、窓口開庁日の午後4時30分まで行っています。

※詳しい内容は、市民生活課までお問い合わせください。

◆お問い合わせ先

市民生活課 住民記録・戸籍担当

☎32-2111（内線102～105）

届をする際に必要となります。住民基本台帳カードをお持ちの方は、カードでの転出・転入手続きとなりますので、詳しくはお問い合わせください。住民異動届の時間外受付は出来ませんので、市役所の開庁時間（月曜～金曜午前8時30分～午後5時15分）に手続きをお願いします。住民異動届の際には関係窓口の手続きもありませんので時間に余裕をもって来庁してください。

住民異動の手続きが出来るのは本人または同一世帯員に限ります。それ以外の方は委任状が必要です。住民票の写しを取得する場合も同様です。別世帯の方の住民票の写しは、請求者からの委任状（本籍、続柄の記載

が必要となります。住民基本台帳カードをお持ちの方は、カードでの転出・転入手続きとなりますので、詳しくはお問い合わせください。住民異動届の時間外受付は出来ませんので、市役所の開庁時間（月曜～金曜午前8時30分～午後5時15分）に手続きをお願いします。住民異動届の際には関係窓口の手続きもありませんので時間に余裕をもって来庁してください。

が必要な場合はその旨を明記）が重要です。住所の番が同一でも、世帯分離をして、住民登録上は別世帯になっている場合には「注意ください」。

転入、転出、転居、世帯変更、証明書交付などの際に、第三者が他人になりすまして虚偽の届出や請求するのを防止するため、官公署発行の写真付身分証明書（運転免許証、写真付住基カードなど）による確認を行いますのでご協力をお願いします。

◆お問い合わせ先

市民生活課 住民記録・戸籍担当

☎32-2111  
（内線102～105）

## 印鑑証明の登録・取得時は「 注意ください」

印鑑登録証明書を取得するには、事前に印鑑の登録をいただく必要があります。登録できる人は、甲州市に住民登録している15歳以上の方（成年被後見人となっている方は除く）です。

印鑑登録手続きの際は、公的機関が発行する顔写真付きの本人確認書類（運転免許証、パスポート等）を本人が持参して申請した場合、印鑑登録証の即日交付ができます。それ以外の本人申請及び代理人申請の場合は、郵送による確認が必要となります。即日交付はできません。また、代理人申請の場合は、登録者の本人自署による委任状が必要となりますので

「ご注意ください」。（条件により保証人を立てる事で即日交付できる場合もございます。詳しくはお問い合わせください）

窓口で印鑑登録証明書の発行を受けるには、印鑑登録時に交付された「印鑑登録証」が必要です。忘れずにお持ちください。代理人が証明書を請求する場合にも、登録者本人の「印鑑登録証」をお持ちください（委任状は必要ありません）。お問い合わせは市民生活課までお願いします。

◆お問い合わせ先

市民生活課 住民記録・戸籍担当

☎32-2111  
（内線102～105）

## 甲州市国際交流の集い

甲州市内にお住まい、お勤めの外国人の方々を対象に海外料理の体験や茶道、生け花など日本文化体験を通じて交流を深めたいと思います。

ご参加いただける方は甲州市国際交流委員会事務局までご連絡ください。

■日時

3月10日（日） 午前10時～

■場所 甲州市民文化会館 3階

■参加費 無料

■お問い合わせ先

甲州市国際交流委員会事務局  
（市民生活課 市民協働推進室内）

☎32-5583

## 第48回甲州市ふるさと 武田勝頼公まつり

### ●出演者募集!

甲州市ふるさと武田勝頼公まつり  
実行委員会では、勝頼公、信玄公、  
北条夫人、湖衣姫(由布姫)、武者役  
に扮して勝頼公軍団に参加してい  
ただける方を募集しています。

### ■募集内容

武田勝頼公、武田信玄公、北条夫人、  
湖衣姫(由布姫) 各1名  
※北条夫人、湖衣姫役は35歳以下  
・武者30名、女武者20名  
※全配役とも18歳以上で健康な方と  
します。

### ■開催日

4月28日(日)

### ■場所

大和中学校校庭(主会場)

### ■参加内容

決定した役に扮し勝頼公軍団に参  
加していただきます。

### ■締切日

3月8日(金) 必着

### ■応募要領

応募用紙に記入し、勝頼公、信玄  
公、北条夫人、湖衣姫(由布姫)役を  
希望の方は、写真(顔写真及び全身写  
真各1枚)を同封のうえお申込みくだ  
さい。

### ■審査

実行委員会で審査の上、  
本人にご連絡します。

### ■その他

現地までの往復交通費等は自己負  
担となります。

### ○出店者募集!

まつり当日に会場内へ地域の特産  
品、特産物を原料にした加工品など  
の販売等の出店を希望する、市内で  
活動、営業している団体及び個人を  
募集します。

### ■開催日

4月28日(日)

### ■締切日

3月22日(金)

### ■注意事項

①出店料として5,000円をいた  
だきます。テントの持ち込みもしく  
は移動販売車輜で出店する団体及び  
個人の出店料は2,000円となり  
ます。なお、出店料はまつり当日に  
徴収します。

### ②テント(1張)・机(2台)・イス

(3脚)は用意します(車輜で出店す  
る団体及び個人は除く)が、燃料・  
電源・必要な備品等は出店団体でこ  
用意ください。

### ③出店申請書の提出が必要になりま

す。申請書は甲州市ホームページよ  
りダウンロードするか、観光交流課・  
勝沼地域総合局・大和地域総合局に  
設置しています。

### ④希望者多数の場合は、実行委員会

で決定させていただきます。

### ◆応募・申し込み・お問い合わせ先

〒404-8501

甲州市塩山上於曾1085-1

甲州市ふるさと武田勝頼公まつり

実行委員会事務局

(観光交流課) ☎32-5000

## あるくく こうしゅう春の スタンプラリー 「桃源郷を歩いて春を満喫」

あるくくこうしゅう推進協議会で  
は、ひな飾りと桃の花まつり関連事  
業として、スタンプラリーを開催し  
ます。

### ■期間

3月23日(土)～4月18日(木)

### ■実施コース

あるくく こうしゅう  
ウォーキングコース  
「二葉の里コース」  
■スタンプ設置場所  
甲州市観光案内所(JR塩山駅構  
内)、甘草屋敷、向久保日向薬師

### ■その他

○2箇所以上のスタンプの押印で、  
特別賞に応募することができます。  
※スタンプ2箇所以上の応募には、も  
れなく賞品をプレゼントいたします。

### ○スタートは、コースのどの場所か

らでも可能です。

### ■応募方法

○応募用紙(スタンプ押印用紙)は、  
コース上のスタンプ設置場所、観光  
交流課等に設置し、応募については、  
甲州市観光案内所(JR塩山駅構内)  
か甲州市観光交流課にお願いします。

### (郵送可)

○歩く際には、ひな飾りと桃の花ま  
つりのチラシ(裏面にコース案内あ  
り)、応募用紙をお持ちになりお歩き  
ください。

### ■応募締切

4月19日(金)

### ■主催

あるくく こうしゅう推進協議会  
甲州市

### ◆お問い合わせ先

あるくく こうしゅう推進協議会  
事務局 ☎32-5091

## 観光ボランティアガイドの会 からのお知らせ

観光ボランティアガイドの会では、  
甘草屋敷での企画イベントをはじめ、  
市内全域にわたる名所・旧跡などの  
案内、説明や名所・旧跡を巡るフッ  
トパス活動を行っています。その中  
でも国文祭フットパスを紹介しま

### ■日時

3月30日(土) 午後1時～

### ■内容

甘草屋敷のひな飾りを見て、塩山  
北地区まちなか散歩

### ■集合場所

甘草屋敷西側駐車場

### ■定員

30人

### ■参加費

700円

### ◆申し込み・お問い合わせ先

NPOつなぐイベント係  
☎080-1223-8302

※詳細は甲州市観光協会ホームペー  
ジをご覧ください。  
※次回は、4月6日(土)に樋口一  
葉の里を歩きます。

## 市民教養講座「移動プラネタリウムで星空を観察しよう」

甲州市では、星が持つ魅力を気軽に感じることが出来る講座として「甲州市星空を観る会」を開催します。

今回は、市民の皆様が星に興味を持ち、宇宙へのロマンを語る事が出来るよう星座の勉強や星空を多くの方々に身近で学んでいただくために「移動プラネタリウム」を開催します。

■対象者  
市内在住で星に興味を持つ方など

- 日程 3月17日(日)
- 投影時間
- 第1回 午前10時〜
- 第2回 午前11時〜
- 第3回 午後1時30分〜

■第4回 午後2時10分〜

■場所 甲州市民文化会館1階ロビー

■講師

山梨県立科学館天文ボランティア  
◆お問い合わせ先

甲州市教育委員会 生涯学習課  
社会教育担当 ☎32-5097

## 甘草屋敷 第8回ひな飾り春の宴コンサート

現在好評開催中の第11回甲州市えんざん桃源郷『ひな飾りと桃の花まつり』にあわせ、邦楽コンサートを開催します。暖かな歌声と優美な音色で春の訪れを感じてください。

- 日時 3月15日(金)
- 午後7時〜(開場 午後6時30分)
- 場所 旧高野家住宅「甘草屋敷」
- 出演者

## 第7回 甲州市文化協会文化祭

「甲州街道・青梅街道フェスティバル」をテーマにした、甲州市文化協会主催の文化祭を開催いたします。皆様のご来場をお待ちしております。

### ＜芸能発表大会＞

詩吟、民謡、舞踊、コーラスなど塩山・勝沼・大和地域の文化協会各部による公演です。

■日時 3月17日(日)  
午後1時〜4時

■会場 大和ふるさと会館  
まほろばホール

### ＜展示・資料展＞

甲州街道・青梅街道をメインにした書道・絵画・写真、文芸等の作品を展示します。

■日時 3月15日(金)〜17日(日)  
午前9時〜午後5時

■会場 大和ふるさと会館  
1階・2階ラウンジ

■主催 甲州市文化協会

◆お問い合わせ先  
生涯学習課 社会教育担当  
☎32-5097

歌 雨宮知子  
笛 間瀬えりか  
箏 窪田礼子 窪田さやか  
鈴木ゆか

十七絃 広瀬眞弓

■曲目 春の曲、笛の音、ジュピター、さくら、ゆりかごのうた、早春賦ほか

◆その他  
入場無料、事前申込不要  
◆お問い合わせ先  
甘草屋敷 ☎33-5910

## 歴史民俗資料室特別展「山梨の遺跡2012」巡回展開催のお知らせ

今回の特別展では、平成23年度に山梨県埋蔵文化財センター及び各教育委員会(甲府市、北杜市、笛吹市、甲州市)で行った発掘調査の結果をパネルで展示します。この機会にぜひご覧ください。

### ■主な展示内容

- 山梨県埋蔵文化財センター
- 山岳信仰遺跡分布調査、美通遺跡D区(都留市)、上コブケ遺跡A〜C区、廻り田遺跡、膳棚遺跡(山梨市)、甲府城下町遺跡甲府地方検察庁地点、都市計画道路地点、甲府城鉄門復元整備事業・石垣補修事業、甲府城跡・県庁耐震等整備事業(甲府市)、滝沢遺跡(富士河口湖町)、三ノ側遺跡(都留市)
- 各教育委員会
- 甲府城下町遺跡・甲府市役所地点(甲府市)、諏訪原遺跡(北杜市)、寺

本廃寺(笛吹市)、赤尾堰口堤防跡(甲州市)

■期間  
3月6日(水)〜3月27日(水)  
午前9時〜午後5時  
※休館日は毎週月曜日・20日(水)

■場所 甲州市民文化会館歴史民俗資料室

■主催 山梨県埋蔵文化財センター  
甲州市民文化会館

◆お問い合わせ先  
甲州市民文化会館 ☎32-1411

## 平成25年度 狂犬病予防注射のお知らせ

狂犬病予防注射を4月から5月にかけて市内各会場で実施いたします。犬を登録している飼い主宛にお知らせハガキを送りますので会場の確認を必ず接種をしてください。

なお、接種する会場には、お知らせハガキを必ずお持ちください。

■料金(1頭につき)  
3,400円

(内訳) 狂犬病予防注射手数料  
2,850円  
注射済票代 550円

◆お問い合わせ先  
環境政策課 ☎32-2111  
(内線243、244)

勝沼地域総合局 市民福祉課  
☎44-1111

大和地域総合局 市民福祉課  
☎48-2111

## 子育て支援に関心のある方へ 育児ボランティア養成講座へ のお誘い!

妊婦さんや子育て中の方が、子育て学級などに参加しやすい環境をつくるため、会場でお子さんを預かり、世話をする育児ボランティアの養成講座を開催します。

次の日程で学習と打ち合わせを行います、子育て支援に興味のある方はぜひご参加ください。

### ■日時

3月12日(火) 午後1時30分～3時

### ■場所

塩山保健福祉センター  
1階 多目的ホール

### ■内容

#### ①講習会

- ・「知ってほしい 今どきの子育て事情」甲州市の母子保健の現状及び取り組みについて
- ・ボランティアの心得と役割
- ②育児ボランティアへの協力依頼について
- ・ボランティアの内容について
- ・意見交換

### ■対象

子育て支援に興味のある方

### ■受講料 無料

### ■締切り 3月11日(月)

### ◆申し込み・お問い合わせ先

健康増進課 健康づくり担当

☎33・7812・7813

## 児童センター3月のイベント

### ○塩山南児童センター○

#### ■日時

3月7日(木) 午前10時30分

#### ■場所 塩山南児童センター

#### ■内容 あたまあそび

「ビーズあそびをしよう」～手指を使って細かいビーズで遊びます

#### ■対象 1歳以上の親子

#### ■参加費 無料

#### ◆お問い合わせ先

塩山南児童センター

☎33・7900

### ○塩山北児童センター○

#### ■日時

3月14日(木) 午前10時30分

#### ■場所 塩山北児童センター

#### ■内容 からだあそび

「動物に変身して遊ぼう」～いろいろな動物に変身して遊びます

※上ばきが必要な方は持参してください。

#### ■対象 1歳以上の親子

#### ■参加費 無料

#### ◆お問い合わせ先

塩山北児童センター

☎33・7800

### ○東雲ふれあい親子館○

#### ■日時

①3月13日(水) 午前10時30分

②3月21日(木) 午前10時30分

#### ■場所 東雲ふれあい親子館

#### ■内容

①「親子で楽しむ3B体操」

勝沼子育てサロン共催

### ②ベビーマッサージ

「親子でゆつくり肌のふれあいを楽しもう」

#### ■対象 ①乳幼児の親子

②1歳以下の親子

#### ■持ち物 ①汗ふきタオル

②バスタオル

#### ■参加費 無料

#### ◆お問い合わせ先

東雲ふれあい親子館

☎44・3723

## 塩山駅南口 市民ギャラリー

3月4日(月)～  
4月2日(火)

塩山文化協会の華道部による作品を展示いたします。

※展示内容・期間は、変更になる場合もあります。

◆甲州市教育委員会◆

## 釈迦堂遺跡博物館だより

### ●「やさしい考古学」開催

考古学を釈迦堂遺跡の出土品にふれながら、やさしく学芸員が解説する講座を4回シリーズで開催します。

#### ■日時・内容

②3月2日(土)

「土器はどのように作るのか」

③3月9日(土)

「石器はどのように作るのか」

④3月16日(土)

「信仰と飾り物」

※いずれも午後1時30分～3時

#### ■定員

各回20人(事前に電話申し込み)

#### ■参加費 無料

※ただし、入館料が必要になります。

### ●星降る夜のコンサート

今年は恒例の岡村孝子、岡村真美子さんのフルートとピアノの演奏に、ゲストとしてハーブ演奏者の長谷川朋子さんを迎え、星降る夜のコンサートを開催いたします。

■日時 3月23日(土)

午後7時～8時30分

(開場 午後6時30分)

■定員 60人

(3月1日より受付開始)

■場所 釈迦堂遺跡博物館

#### ■参加費 無料

※ただし、入館料が必要になります。

### ●春の企画展「縄文人の装い」

釈迦堂遺跡から出土した数多くの土偶から分かる縄文人の装いをテーマに、春の企画展示を開催いたします。

#### ■期間

3月27日(水)～5月31日(金)

◆申し込み・お問い合わせ先

釈迦堂遺跡博物館 ☎47・3333

※開館時間 午前9時～午後5時

(入館は午後4時30分まで)

#### ※休館日

火曜日・祝日の翌日(土日のぞく)

※入館料 一般・大学生 200円  
小中高生 100円

## 障害者生活支援相談

### ■時間外相談日（予約制）

平日の日中は忙しくて市役所まで行けないという方、電話・来所にて相談を受けていますので、ぜひご利用ください。すべての日程で予約が必要になりますので、事前にご連絡ください。

### ■時間外相談日

●水曜日（午後5時15分～7時）

3月6日、13日、27日

●土曜日（午後1時～4時）

3月2日、9日、16日、23日、30日

◆場所・申し込み・お問い合わせ先

福祉あんしん相談センター  
☎ 32-0285 FAX 33-2307

## 同じ障害を持つ相談員※予約制 ピアカウンセラーによる相談

障害を持つ方の悩みは同じ障害を持つ方ではないと分からないことが多くあります。経験を積み重ねた障害者自身が、同じ立場にたつて悩みを聞き相談にのります。ひとりですみず、お気軽にご相談ください。

### ■視覚

石原テル氏 ☎ 33-2489

### ■聴覚

石山寛氏 FAX 32-4036

### ■肢体

羽村千鶴氏（肢体） ☎ 32-1224  
中村安孝氏（脳原性） ☎ 44-2240

### ■知的障害児保護者

田中美津江氏 ☎ 32-2247

### ◆場所・申し込み・お問い合わせ先

福祉あんしん相談センター

☎ 32-0285 FAX 33-2307

※相談日・時間帯について、また来所できない方もご相談ください。

## 障害者陶芸教室のお知らせ

障害をお持ちの方を対象とした陶芸教室を開催します。  
はじめての方でも丁寧に指導しま

すのでお気軽にご参加ください。  
■日時  
3月5日（火）午後1時～

### ■場所

福祉あんしん相談センター

### ■定員 15人程度

### ■参加費 1000円

※塩寿荘陶芸教室の皆様のご協力をいただいております。

◆申し込み・お問い合わせ先  
福祉あんしん相談センター

☎ 32-0285 FAX 33-2307

## ひろの専門相談

心の問題で悩んでいる方やそのご家族の相談に専門スタッフが応じます。また、来所できない場合は、ご自宅等への訪問も行いますので、まずは、ご相談ください。  
※この相談は完全予約制です。

### ①精神科医師による相談

#### ■日時

3月13日（水）午後2時～4時

### ②臨床発達心理士による相談

#### ■日時

毎月第1・第3火曜日の午前中

### ■申し込み 随時

◆場所・申し込み・お問い合わせ先  
福祉あんしん相談センター

☎ 32-0285 FAX 33-2307

## 平成25年度甲州市福祉タクシー回数乗車券の交付について

障害者の行動範囲拡大と社会参加を促進するため、福祉タクシー回数乗車券を交付します。

### ■対象者

市内に住所を有する在宅の方であって、自動車税・軽自動車税の減免を受けていない方並びに山梨県心身障害者自動車燃料費助成事業の助成を受けていない方で、次の（1）～（3）のいずれかに該当する方です。

（1）身体障害者手帳1級及び2級に該当される方

（2）療育手帳の障害程度がAに該当される方

（3）介護慰労金の支給を受けている方に、介護を受けている方で、所得税の非課税世帯の方

### ■申請受付

3月25日から随時受け付けます。

### ■申請場所

福祉介護課（4番窓口）

勝沼地域総合局 市民福祉課

大和地域総合局 市民福祉課

### ■申請に必要なもの

- ・身体障害者手帳又は療育手帳
- ・印鑑（認印可）

※お持ちでない場合、受付できません。

※現在お持ちの手帳に自動車税減免を受けていたときの印がある場合は、必ず印の取消手続きをタクシー回数乗車券申請前にお願いたします。

### ■交付枚数と有効期間

4月30日までに申請いただいた場合は、額面600円のタクシー回数券を24枚交付します。5月以降の申請については、一を経過するごとに、2枚ずつ交付枚数が減少します。

また、交付されるタクシー回数券は平成25年4月1日～平成26年3月31日までご使用になれます。

### ◆お問い合わせ先

福祉介護課 障害福祉担当

☎ 32-5067 FAX 20-6167

## もの忘れ相談

「最近もの忘れが気になる」「もの忘れにどう対応したらよいのか困っている」等、お悩みのことはありませんか？専門医が相談に応じます。気になる症状があれば早めに相談しましょう。

■日時

3月15日(金) 午後3時～

■場所

市役所本庁舎 1階 市民会議室A

■申込方法

この相談は、無料・完全予約制です。3月13日(水)までにお申し込みください。

◆申し込み・お問い合わせ先

福祉介護課地域包括支援センター  
☎32・5600

## 介護の会『四つ葉の会』 例会のお知らせ

■日時

3月12日(火)

午後1時30分～3時30分

■内容 介護者同士の交流会～1年間のまとめと今後の四つ葉の会について話し合います。

■対象 会員、介護に携わっている方、介護について関心のある方

■場所

甲州市民文化会館 2階 会議室

※参加にあたり、交通手段にお困り

の方は、ご相談ください。

◆申し込み・お問い合わせ先

甲州市地域包括支援センター  
(福祉介護課内) ☎32・5600

## 無料法律相談

■日時

3月15日(金)

午後1時30分～4時30分

■場所

市役所本庁舎 2階 第2会議室

■対象 市内在住者

■定員

6名(相談者1人につき30分)

※この無料法律相談は、完全予約制です。3月5日午前8時30分から予約を受け付けます。

なるべく多くの方に相談機会を設けたいので、回数を制限させていただく場合があります。

◆申し込み・お問い合わせ先

市民生活課 市民生活担当  
☎32・5068

## 無料消費生活相談

市では、専門家による多重債務など、消費生活に関する無料相談を開設します。

■日時

3月19日(火)

午前の部 午前9時～正午

午後の部 午後1時～4時

■場所

市役所本庁舎 1階 市民相談室

■対象 市内在住者

■定員 12名

■内容

消費生活関連、架空請求、訪問販売等に関する消費者保護手続、サラ金、多重債務、相続、遺言など

■その他

・相談者は1人につき30分です。  
・この無料消費生活相談は完全予約制です。

・3月5日午前8時30分から予約を受け付けます。相談する事項をよく整理し、関係書類等をお持ち下さい。

◆申し込み・お問い合わせ先

市民生活課 市民生活担当  
☎32・5068

## 出張・消費生活相談窓口の開設

消費生活トラブルの身近な相談窓口として、勝沼・大和庁舎に消費生活相談窓口を開設します。

■開設日

3月11日(月)

勝沼庁舎 午前10時～11時30分

大和庁舎 午後1時30分～3時

■内容

消費生活全般の相談・トラブルを未然に防ぐ消費生活関連情報の放映

◆お問い合わせ先

市民生活課 市民生活担当  
☎32・5068



## 甲州市男女共同参画推進委員会 気づき会おうあなたと私の未来のために

あした  
C段丹映子・「ちいさなジェンダー」ほおずき書籍刊



## 第42回信玄公祭り ボランティアスタッフ募集

■日 時 4月6日(土)

①会場整理・運営 午後3時～8時

②運行補助 午後1時～8時

③祭り案内業務

5日(金) 午後3時30分～7時30分  
または6日(土) 午前9時30分～

午後5時30分

④救護補助 午後3時～8時

■募集人数

①会場整理・運営 80人

②甲州軍団運行補助 30人

③祭り案内業務 20人

④救護補助 10人

※いずれも原則として18歳以上の方

■応募方法

ハガキに住所、氏名、年齢、性別、電話、希望する業務(③の祭り案内業務は希望日も)、過去の経験有無を明記の上、3月11日(月)までに信玄公祭り実行委員会ボランティア係まで送付、FAX、Eメールにてご応募ください。

◆応募・お問い合わせ先

信玄公祭り実行委員会

ボランティア係

☎055・231・2722

FAX055・221・3040

Eメール y-oka@yamakan-sk.jp

〒400-0031

甲府市丸の内1-8-17

## 能力開発セミナーのお知らせ

山梨県職業能力開発協会では、働く方の能力開発や企業の人材育成を支援するために、各種講座を開催しています。詳しくは協会までお問い合わせください。

■開催講座

新人社員セミナー

簿記資格取得講座(日商簿記3級)実務書道講座

2級商業簿記講座(日商簿記2級)2級工業簿記講座(日商簿記2級)

エクセル入門

パワーポイント

◆お問い合わせ先

山梨県職業能力開発協会

総務企画課

☎055・243・4916

## 産業技術短期大学校 塩山キャンパスからお知らせ

■4月講座開催予定

○新人社員研修

○福祉住環境コーディネーター3級

○プログラミング初心者のための

プログラム入門「Java編」

○Java入門 1

■5月講座開催予定

○Java入門 2

○Word基礎コース(第1回)

○Word応用コース(第1回)

○使える英会話

※講座内容、日程等、都合により変更になる場合があります。また、応募状況により中止する場合があります。※詳細等は、下記ホームページまたは、学校へお問い合わせください。

◆場所・申し込み・お問い合わせ先

産業技術短期大学校

http://www.ytjc.ac.jp

塩山キャンパス

〒404-0042

甲州市塩山上於曾1308

☎32・5202

## KOJ活動 関東経済産業局感謝状 を受賞

山梨県内のワイン生産者15社と甲州市商工会等が設立した団体、KOJ(KOSHU OF JAPAN:三澤茂計会長)は、甲州ワインの品質向上とワインの本場EU市場において認知度を向上させたことが評価され、関東経済産業局から感謝状を受けました。



表彰を受ける三澤会長

## 甲州市観光ボランティア ガイドの会おもてなしの やまなし知事表彰受賞

甲州市内全域にわたる名所・旧跡などの案内、説明や名所・旧跡を巡るフットパス活動などに積極的に取り組んでいる甲州市観光ボランティアガイドの会(宿澤文隆会長)は、第2回おもてなしのやまなし県民大会において、長年の活動が認められ、おもてなしのやまなし知事表彰を受賞しました。



横内知事から表彰を受ける内田智文顧問



**information**  
**日下部警察署**  
 Tel 22 - 0110



## 還付金詐欺が増えています

こんな手口に注意！！

「国民保険の過払い金があるので、お返しします。」  
 「キャッシュカードを持ってATMに行ってください。」  
 「ATMに着いたら電話をください。還付の手続きを教えます。」

など、役所職員を装って電話をかけてきて、窓口のないATMに行くように指示し、お金を振り込ませる手口が発生しています。息子を騙るオレオレ詐欺も発生しています。お金にまつわる不審な電話を受けたら・・・慌てずに！日下部警察署までお電話を。

## 日下部警察署からのお知らせ

現在、日下部警察署塩山分庁舎で行っている運転免許証更新手続きについて、4月1日から次のとおり、一部変更になります。

### ①免許証用の写真撮影が出来なくなります。

更新で塩山分署に来られる人は、免許証用写真（縦3センチ×横2.4センチ、無帽、背景無し、上三分身で、6ヵ月以内に撮影したもの。）を持参してください。

### ②山梨県収入証紙の売りさばきが出来なくなります。

お近くの収入証紙売りさばき所（山梨中央銀行塩山・勝沼支店）で必要な証紙を購入し、持参してください。

- ・運転免許証更新手数料 2,500円
- ・更新時講習手数料（優良運転者） 600円
- ・運転免許証再交付手数料 3,600円
- ・原付、小特殊免許試験手数料 1,500円
- ・運転免許証交付手数料 2,050円
- ・道路使用許可手数料 2,300円
- ・自動車保管場所証明手数料 2,000円
- ・保管場所標章交付手数料 500円

※なお、日下部警察署の窓口では、従来通り山梨市・甲州市居住者の運転免許証更新手続き等が出来ます。写真撮影、収入証紙の販売も従来通り行っています。

### ◆お問い合わせ先

日下部警察署 交通課 ☎22 - 0110



下校時間帯に  
 子どもの見守り活動を

みんなでつくろう安全・安心のまち

日下部警察署・各種防犯団体

温かな善意  
 ありがとうございました

### ◎社会福祉事業へ

匿名の方からご寄付をいただきました。

### ◎甲州市社会福祉協議会へ

塩山ライオンズクラブ

内田フルーツ農園（小佐手）

シルクロードバンド・ビクトリーズ

民生委員OB会 民友会

## 2月の値段

（消費税込み 単位：円）

調査品目	規格・品質	最高	最低	平均
ガソリン	1ℓ無鉛現金売り（レギュラー）	159	146	149
卵	10個入りパック	299	99	194
米	5キロ袋（山梨県産コシヒカリ）	2,950	2,250	2,452
食パン	スライス6枚切（1斤）1袋	159	79	119
しょう油	こいくちしょう油本醸造ポリ容器1ℓ	398	99	204
バター	加塩、紙製の容器入り200g	399	358	386
キャベツ	1玉	199	199	199
もやし	1袋	79	19	32
インスタントコーヒー	1瓶 80g	799	299	670
ミネラルウォーター	ペットボトル2ℓ	99	69	83
トイレットペーパー	ダブル12ロール入り	380	228	284
乾電池	単3（4本パック）	478	198	323

※これは、消費生活相談員が小売価格を基に2月初めに行った生活関連物価調査です。調査は毎月調査店舗を変えて実施しているため、実際に価格変動がなくても、月によって平均値が異なることがあります。

## 不動産無料相談

■日時 3月21日（木）午後1時～3時

■場所 社の交流館（峡東森林組合）

☎33 - 2901

◆申し込み・お問い合わせ先

（社）山梨県宅地建物取引業協会 相談室

☎055 - 243 - 4304

## 寝装品のあきやま

防災ズキン・防災ズキンカバー  
 手提げ袋 ・ 体育袋  
 上ばき入れ・給食袋

ご購入用品を取り扱っています。  
 ご注文でもお仕立てします。



甲州市塩山上於曾1129（市役所旧庁舎北側）  
 寝装品のあきやま ☎33 - 2206

おくやみ

【塩山地区】

地区	氏名	年齢	届出人
上於	曾雨宮 枝	62	雨宮 東
中萩	原萩原 桂	85	萩原 正資
赤尾	村岡 紀男	79	日原 真弓
竹森	廣瀬 由重	88	廣瀬 活三
竹森	雨宮 さくら	91	雨宮 一彦
下於	曾深澤 鶴子	81	深澤 勝也
下萩	原菊島 重行	101	菊島 公男
千野	三森 幸巳	49	三森 留美
三日市場	内田 良助	92	内田 良幸
上塩	後前田 親孝	88	岩波 司朗
小屋敷	廣瀬 功	47	廣瀬 清
上於	曾深澤 千ヨ	92	深澤 剛
赤尾	廣瀬 たまき	83	廣瀬 秋雄
竹森	雨宮 ますゑ	94	雨宮 育雄
赤尾	武川 やえの	86	武川 金治
上萩	原伊藤 さき子	88	伊藤 敬博
三日市場	手塚 ちゑ子	95	手塚 和雄
赤尾	坂本 秋登	100	坂本 登
下萩	原雨宮 光子	93	雨宮 勝明
上塩	後楠 立雄	98	楠 立彦
上萩	原鈴木 勝隆	83	鈴木 発夫
上栗生	野小野 平	89	小野 忠道
上於	曾深澤 洲博	75	深澤 清恵
上於	曾川崎 治清	74	川崎 剛
上於	曾植野 ミヨ	85	植野 正
小屋敷	向山 ふさ子	88	向山 紀子
上於	曾町田 千廣	90	町田 由美
熊野	佐藤 勝巳	87	佐藤 勝則
藤木	日原 正恵	73	日原 一
牛奥	廣瀬 テル子	77	廣瀬 一三
熊野	金井 幾世	92	金井 正教
竹森	廣瀬 サカ	87	廣瀬 元
下萩	原古屋 誠一	83	古屋 茂信
小屋敷	小池 保雄	81	小田 真二

【勝沼地区】

地区	氏名	年齢	届出人
勝沼	雨宮 広美	63	雨宮 康順
下岩	土屋 満秋	83	土屋 英子
菱山	深澤 亀治郎	81	深澤 逐
勝沼	三井 利子	86	三井 学
勝沼	河野 光勇	79	河野 光好
中原	網野 長良	92	網野 和人
勝沼	手塚 かつゑ	93	手塚 栄司
小佐	手市川 妙子	54	市川 浩一
菱山	織田 もみじ	86	織田 博久
等々	力水野 保文	82	水野 太

【大和地区】

地区	氏名	年齢	届出人
初鹿野	松本市 太郎	81	松本 いよ子
初鹿野	佐藤 清	89	佐藤 喜美男
初鹿野	塩野 富子	86	塩野 恒司

おすこやかに

【塩山地区】

地区	氏名	保護者
千野	窪田 清花 (きよか)	達夫・京子
熊野	加藤 和大 (かずひろ)	大輔・真実子
赤尾	雨宮 美月 (みづき)	大聡志・里実
上井尻	富高 大翔 (ひろと)	健太・みなみ
西広門田	岸本 菜那 (なな)	佳昭・景子
熊野	河野 夢花 (ゆめか)	裕也・恵里佳
下於	曾一瀬 華音 (かのん)	雅仁・ゆかり
小屋敷	相澤 礼 (らい)	裕樹・祐美
上井尻	雨宮 杏莉 (あんり)	和宏・亜樹

【勝沼地区】

地区	氏名	保護者
等々	力小澤 英奈 (はな)	和・真美
等々	力鈴木 瑛斗 (えいと)	慎・小百合
勝沼	佐々木 陸 (りく)	英司・梢
綿塚	坂本 千冬 (ちふゆ)	真也・千里
下岩崎	堀内 天絢 (ていあ)	誠・玲子
下岩崎	飯島 大遥 (たいよう)	孝也・道代

【大和地区】

地区	氏名	保護者
日影	佐藤 愛 (まな)	文也・友希

おしあわせに

【塩山地区】

地区	夫	妻
西広門田	那須 三紀	角田 美恵
三日市場	栗原 浄如	敷田 祥子
平沢	雨宮 康太	丸山 李奈
千野	花坂 浩二	桐原 理恵
竹森	沢登 祐樹	宮原 樹

1月1日～1月31日届出 (常用漢字を使用・届出順・敬称略)

市の人口 ※平成25年2月1日現在

人口 34,630人 (-42人)

男 16,725人 (-18人)

女 17,905人 (-24人)

世帯 13,188世帯 (-24世帯)



JAフルーツ山梨 葬祭センター

やすらぎホール

年中無休 24時間対応

どなたでもご利用いただけます

甲州市塩山上塩後 1044 TEL32-6166



★お問合せ★

勝沼図書館 ☎ 44-3746  
塩山図書館 ☎ 32-1505  
大和図書館 ☎ 48-2921  
甘草屋敷子ども図書館  
☎ 33-5926

図書館HP <http://www.lib-koshu.jp/>

◆子ども図書館ワークショップ  
「みんなで花畑をつくろう！」

開館 10 周年の集大成として、図書館のギャラリーに巨大な壁画を作ります。

子ども図書館に来たら、お花の絵を描いて手伝ってください。大人も子どもも大歓迎です。

■期間 3月11日(月)まで

※展示は、3月13日から行います。

◆大和図書館  
マジックポッケ春のおやおはなし会

■期間 3月10日(日)午後2時～

■会場 大和ふるさと会館 研修室2

■対象 幼児・小学生

「マジックポッケ」のみなさんによる、春をテーマにしたおはなし会！大型絵本やパネルシアター、クイズや手遊びなど、盛りだくさんの内容でお待ちしております。

◆お父さんのおはなし会

■日時 3月3日(日)午前10時30分～

■会場 甘草屋敷子ども図書館

ボランティア「おはなし父さん」のお父さん達による絵本の読み聞かせやわらべ歌の紹介です。



親子でそろって遊びに来てください！

◆勝沼図書館 春のおはなしフェスタ  
～勝沼人形劇団『葡萄の実』公演～

■日時 3月24日(日)  
午後1時30分～2時30分

■会場 勝沼図書館 視聴覚室

■対象 幼児・小学生

勝沼の地で結成してから20年の歴史を持つ『葡萄の実』の皆さんによる、楽しい人形劇です。

◆親子で楽しむ「日本むかしばなし 春夏秋冬」

■日時 春・4月28日(日)各午前11時～  
(夏9月8日・秋10月27日・冬2月23日)

■会場 甘草屋敷子ども図書館 (お申込みは塩山図書館まで。)

■対象 年中・年長・小学1年生とその保護者(定員:親子10組)

■講師 山梨むかしがたりの会 藤巻愛子氏

むかしばなしを知らない今の子ども達とその保護者のみなさんに向けて、季節のむかしばなしの語りを味わってほしいと思います。4回連続講座ですが、1回のみ受講も可能です。

桃太郎に出てくる3匹の動物を知っていますか？

◆ご利用ください★図書館のHPから本の予約ができるようになります！

■開始日 4月2日(火)午前10時～

■予約できる範囲 来館時の予約と合わせて、本3冊 視聴覚資料2点まで

(1) 予約したい資料が貸出中の場合。

(2) 受取希望館に予約したい本がない場合、または貸出中の場合。

※受取希望館に予約したい本があり、貸出可能の場合は予約できません。直接図書館までご来館ください。

【ネット予約の申請手順】

①各図書館の窓口にて申請のための「仮パスワード」を発行してもらってください。

(受付の際には、図書館の利用カードをお持ちください。)

②ご自宅のパソコンや携帯電話端末にて手続きを行ってください。

※仮パスワードですので、ホームページよりパスワードの変更をお勧めします。メールアドレスのご登録をされると、予約本の連絡をメールもしくは電話連絡かを選ぶことができますようになります。

その他、詳しくは図書館HPをご覧ください。

# わが家のスター

いけだ はると ひろと  
池田 晴人くん (6歳) 宏人くん (6歳)  
ひゅう 陽勇くん (4歳)



わんぱく3兄弟です。  
みんなで仲良く助け合って大きくなってね。

父・和宏さん、母・えりかさん  
(熊野)

いしだ しおり ほたる  
石田 詩織ちゃん (2歳) 蛍ちゃん (8ヵ月)



6月に我が家に1人仲間入りしました。これからが楽しみです。2人仲良く大きく成長してね。

父・和外さん、母・ひとみさん  
(小佐手)

すずき しょうま  
鈴木 将真くん (2歳)



いつもたくさんお話してくれて、いろんな歌を歌ってくれる将真、パパもママも大好きだよ。これからも元気に大きく育ててね。

父・光将さん、母・和美さん  
(菱山)

きたはら くるみ つむぎ  
北原 久琉美ちゃん (6歳) 紬麦くん (1歳)



たくさんケンカもするけど、お互い大好きな仲よし姉弟です。

父・達也さん、母・加奈子さん  
(小佐手)

ひろせ ななみ のぞみ  
廣瀬 七海ちゃん (3歳) 希ちゃん (1歳)  
しょうたろう 勝太郎くん (4ヵ月)



初めての男の子にお姉ちゃん2人も大喜び。3人仲良く元気に育ててね。

父・耕平さん、母・理沙さん  
(赤尾)

ふくしま ゆら るか  
福嶋 悠星くん (3歳) 瑠菜くん (3ヵ月)



いつも瑠菜の心配をして、ミルクをあげるお手伝いをしてくれる優しい悠星。仲の良い兄弟でいてね。2人共元気に育ててください。

父・正人さん、母・麻衣子さん  
(下於曽)

「わが家のスター」では、元気なお子さんの写真を募集しています。ご両親のコメントを添えて広報担当までお申し込みください。

広報こうしゅう

## 『有料広告』を募集します！

(毎月1日発行 12,000部)

市では、新たな財源確保や地域経済の活性化を図るため、有料広告を募集します。3ヵ月間を1クールとし、広報こうしゅうへ掲載する有料広告を募集します。

◎カラー 3ヵ月 60,000円  
◎白黒 3ヵ月 30,000円 (カラー、白黒とも最大9ヵ月まで)

市ホームページのパナー広告も随時募集しています。

募集要項および申込書は、市ホームページをご覧ください。

◆お申し込み・お問合せ  
政策秘書課 秘書・広報広報担当 TEL32-5063  
ホームページアドレス <http://www.city.koshu.yamanashi.jp>

## 有料広告

広告サンプル (原寸大)

