

広報こうしゅう



豊かな自然
歴史と文化に彩られた
果樹園交流のまち 甲州市

5

2013年5月1日
No.91

武田家の聖地・甲州市は、4月6日に甲府市で開催した第42回信玄公祭りに、大和中学校と松里中学校の生徒による「武田四郎勝頼隊」が出陣。武田家の心を受け継ぎ巫女の舞、軍団行進、その凛とした眼差しと威風堂々の姿で観客を魅了しました。

第42回信玄公祭り 武田家の聖地 甲州市 威風堂々・いざ勝頼隊 出陣！





甲州市教育委員会では、学校・家庭・地域社会が兼密な連携を図るなかで、心豊かな人を育て、文化の薫り高い、市民により身近な甲州市の教育を目指す、「甲州市教育振興基本計画」を策定しました。

甲州市教育振興基本計画策定

次代を担う人材育成

文化の溢れる甲州市へ

甲州市教育振興

基本計画の目的

甲州市が目指す指針、「第1次総合計画」の教育目標を具体化し、実現するための方針として、新しい時代を切り拓く本市教育の進むべき方向とそれを実現するための基本的な施策を明らかにするための計画です。

基本理念 人・自然・ふるさと を愛する「甲州教育」

市民一人ひとりが、豊かな心を育み、自己の人格を磨き、豊かな人生を送るために、教育の果たす役割は極めて大きいものがあります。

本市では、学校や社会のそれぞれの場において、子ども同士、また、大人同士が、と

もに学び、学びを通して、家庭と地域と学校など社会全体が、それぞれに支えあい、市民が生涯に渡って生きがいを持つて学ぶことができる社会づくりに取り組みます。

生きていくための力を身に付けると共に、知・徳・体の調和がとれた児童・生徒の育成を目指します。

学校教育の基本目標 たくましく心豊かな 人づくり

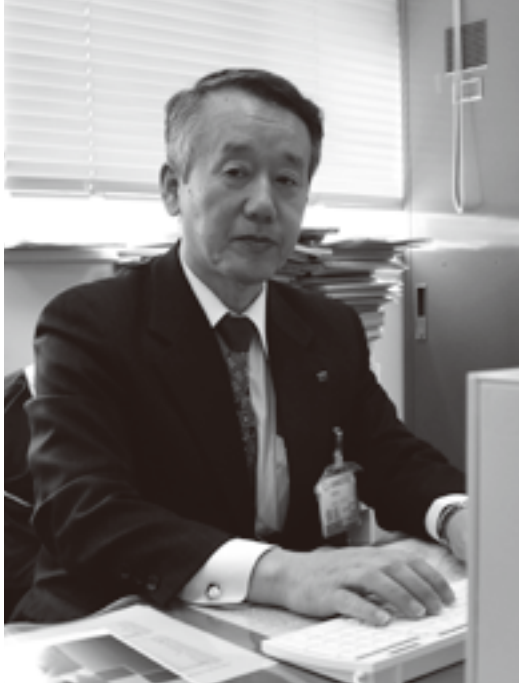
子どもたち一人ひとりの個性を大切に、ふるさとに対し愛着と誇りを持ちながら、社会生活に必要な知識や技能を習得します。

また、地域に生きる人間として、親の思いや気持ちをしつかり受け止め、自らの生きる道は自らの判断でしっかりと見定め、社会でたくましく

生涯学習の基本目標 ともに学びあい ともにふれあい ともに支えあい

市民一人ひとりが、いつでも、どこでも、誰でもが主体的に学ぶことができ、市内の多彩な人材や生涯学習施設、文化財など豊富な学習資源を活かすことを目指しています。

また、文化芸術活動も積極的に支援し、その学習成果を様々な場で活かすことができ、すべての市民が生涯にわたって心豊かな人生を送るための生涯学習の実現を目指します。



甲州市に愛着が持てる 教育推進のために

甲州市教育長 保坂一仁

住民ニーズの多様化、経済のグローバル化など、世界情勢への対応と、地域社会に貢献のできる人材育成が、今の教育行政には求められています。

この計画の基本となる事項については、「甲州市教育振興基本計画策定委員会（雨宮亘 会長）」からの答申をもとに、甲州市らしい文化の具体的・重点的に取り組む施策を示しました。

今後、この計画に沿った各種事業を展開し、学校・地域・家庭・行政が一体となって取り組み、「人・自然・ふるさとを愛する甲州教育」を目指し、甲州市に愛着を持てる市民視点の教育を推進して参ります。市民の皆様のご理解、ご協力を賜りますよう、お願いいたします。

新たな教育の推進へ 6つの重点施策

- ① 自立して生きぬく力を培う教育の推進
 - ・ 幼児教育の充実
 - ・ 青少年団体・指導者の育成
- ② 物事に興味・関心をもち、考え抜き、やる気を育む確かな学力の育成
 - ・ 義務教育の充実
 - ・ 学校施設の整備・充実
- ③ 自他への思いやりや情操を育む豊かな心の育成
 - ・ 心の問題への対応
 - ・ 特別支援教育の充実
 - ・ 教職員の資質の向上
- ④ たくましく生きるための基盤となる健やかな体の育成
 - ・ 健やかな体の育成
- ⑤ 児童生徒を見守り育む、地域の教育力向上への取組の推進
 - ・ 子どもの安全性の確保
 - ・ 健全な社会環境づくり
- ⑥ 誰もが学び続けることのできる環境づくりの推進
 - ・ 青少年の地域活動等への参加促進
 - ・ 生涯学習活動の普及・促進
 - ・ 生涯学習関連施設の充実、活用
 - ・ 生涯学習活動の指導者育成と団体等の活動支援
- ⑦ 仲間とふれあい健全な心身を育むスポーツの推進
 - ・ 生涯学習成果の活用
 - ・ 市立図書館の利用者サービスの向上
 - ・ 市立図書館の郷土の歴史文化図書資料の充実
 - ・ 子ども読書活動の推進
 - ・ 高齢化社会・共生社会へ向けた読書活動の推進
 - ・ 文化財の保護・保存
 - ・ 無形民俗文化財の継承
 - ・ 新たに国指定を目指す文化財
 - ・ 文化財の学習機会の提供
 - ・ スポーツ活動の普及・促進
 - ・ スポーツ施設の充実・活用
 - ・ スポーツ指導体制の確立



甲州市教育振興基本計画は、生涯学習課、各公民館、各図書館でご覧になれます。※市ホームページの生涯学習課のページからもご覧になります。

◆お問い合わせ先

甲州市教育委員会
教育総務課 ☎ 32・1412
生涯学習課 ☎ 32・5097

市役所組織機構の変更

行政事務の効率化を図るとともに増加する業務量に対応するため、市の行政機構の見直しを行い、4月から新しい体制による市役所業務がスタートしています。

今回の見直しのポイントは、課の業務範囲が増加していた、福祉介護課を「福祉課と介護支援課」に、健康増進課を「健康増進課と国保年金課」、それぞれ分割し今後の権限移譲による業務量の増加や多様化する市民ニーズに的確に対応し、きめ細やかな市民サービスの提供を図ることです。

また、子育て対策課を子育て支援課など、3つの課の名称をよりわかりやすいものへと、また、勝沼および大和の地域総合局はそれぞれ勝沼支所、大和支所へと変更しました。

さらに、景観計画の更なる推進に向け、都市整備課の計画担当を計画指導・景観担当に変更しています。

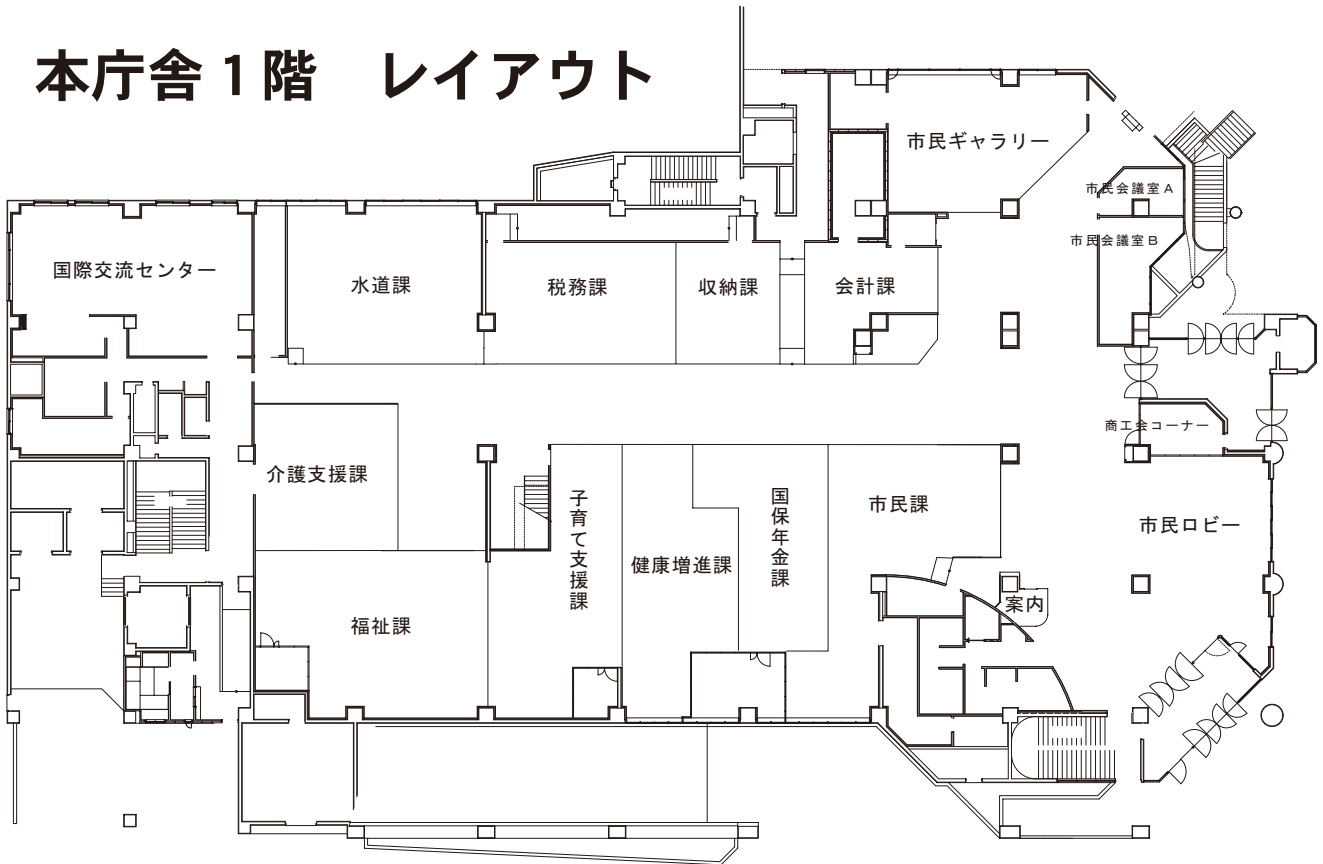
福祉介護課は・・・福祉課と介護支援課に分割

| 課名 | 担当 | 業務内容 |
|---|---|--|
| 福祉課 (福祉事務所) ☎32-5027 | 地域福祉担当 ☎32-5027 | 地域福祉／民生委員及び児童委員／高齢者保護措置 敬老祝い金／日本赤十字奉仕団／更生保護 社会福祉法人の指導 |
| | 障害福祉担当 ☎32-5067 障害者地域生活支援センター ☎32-0285 | 障害者手帳／障害者手当／障害者医療費助成 障害者の相談・支援 福祉あんしん相談センターの運営 |
| | 生活保護担当 ☎32-4237 | 生活保護 |
| 介護支援課 ☎32-5066 | 介護保険担当 ☎32-5066 | 資格管理／介護保険料／要介護認定 事業者指導・支援／介護保険給付 |
| | 高齢者支援担当 (地域包括支援センター) ☎32-5600 | 高齢者の総合相談窓口／権利擁護・虐待の早期発見、 防止介護予防ケアマネジメント／介護予防事業 高齢者・介護者への支援 |
| | 訪問看護担当 (訪問看護ステーション) ☎20-6011 | 訪問看護／居宅介護支援 |

健康増進課は・・・健康増進課と国保年金課に分割

| 課名 | 担当 | 業務内容 |
|---------------------------------|--------------------------------|---|
| 健康増進課 ☎32-5014 | 医療対策室 健康企画・医療担当 ☎32-5014 | 総合健診／がん検診・感染症対策／献血／予防接種 救急医療 |
| | 健康づくり担当 ☎33-7812 | 妊婦・乳幼児の健診および学級／妊産婦・新生児・2ヵ 月児訪問指導／不妊治療助成事業／総合健診結果説 明会／何でも健康相談／生活習慣病予防事業／栄養 相談／食育推進／食生活改善推進員会事務局 |
| 国保年金課 ☎32-5173 | 国保・年金担当 ☎32-5173 | 国民健康保険被保険者の管理・医療給付・出産一時金・ 葬祭費／後期高齢者医療制度／国民年金 |
| | 保健事業担当 | 国保保健事業 |
| | 大藤診療所 ☎33-2649 | 一般診療（内科・外科）／往診 |

本庁舎 1階 レイアウト



課の名称が変更になったのは次の通りです。

- 市民生活課 → **市民課** ☎32-2111 (代)
- 子育て対策課 → **子育て支援課** ☎32-5081
- 農業土木課 → **農林土木課** ☎32-5093 (場所は変わりません)

担当課が変更になったのは次の通りです。

- 景観形成に関する業務 (以前の担当: 政策秘書課)
- サイン計画に関する業務 (以前の担当: 政策秘書課) →
- 建築確認に関する業務 (以前の担当: 建設課)

都市整備課
計画指導・景観担当
 ☎32-5072

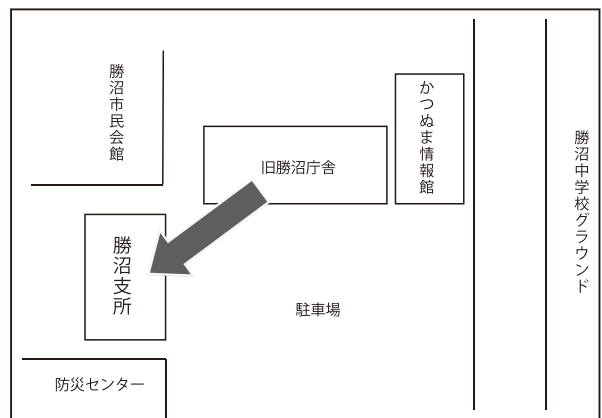
地域総合局は支所へ

- 勝沼地域総合局 → **勝沼支所** ☎44-1111
- 大和地域総合局 → **大和支所** ☎48-2111

勝沼支所は、敷地西側に移転しました。



新しい勝沼支所





甲州市消防団

入退団式

甲州市消防団は4月1日、勝沼市民会館で入退団式を行いました。新たに43人が入団し、甲州市消防団の団員は902人となりました。小倉団長のもと、消防団は防火防災活動に全力を尽くします。

消防団役員の紹介

| | | | | | | | | | | | | | | | | | | | | | | | | | | | | | | | | | |
|-------|------|-------|------|-------|------|------|------|-------|------|------|-------|-------|------|--------|--------|--------|------|------|-------|------|------|-------|------|------|-------|------|------|------|-------|------|-----|-----|-------|
| 第5部長 | 第4部長 | 第3部長 | 第2部長 | 第1部長 | 〃 | 副分団長 | 分団長 | ・松里分団 | 第4部長 | 第3部長 | 第2部長 | 第1部長 | 〃 | 副分団長 | 分団長 | ・奥野田分団 | 第5部長 | 第4部長 | 第3部長 | 第2部長 | 第1部長 | 〃 | 副分団長 | 分団長 | ・塩山分団 | 〃 | 〃 | 〃 | 副分団長 | 分団長 | ・本団 | | |
| 武居基 | 小澤直樹 | 山本昭仁 | 広瀬秀仁 | 岡部雄一 | 古屋順一 | 田辺浩司 | 健 | | 北井公史 | 山下辰也 | 保坂直樹 | 佐野洋一 | 丸山元樹 | 反田雄樹 | 塩澤正 | | 戸嶋大輔 | 芦澤伸幸 | 土橋誠 | 野沢陽介 | 功刀健 | 樋口慶太 | 雨宮幸博 | 廣瀬行人 | 篠塚修 | 古屋三夫 | 三森一広 | 橋爪孝裕 | 小倉孝三 | | | | |
| 副分団長 | 分団長 | ・祝分団 | 第6部長 | 第5部長 | 第3部長 | 第2部長 | 第1部長 | 〃 | 副分団長 | 分団長 | ・勝沼分団 | 第9部長 | 第8部長 | 第7部長 | 第4部長 | 第3部長 | 第2部長 | 第1部長 | 〃 | 副分団長 | 分団長 | ・神金分団 | 第3部長 | 第2部長 | 第1部長 | 〃 | 副分団長 | 分団長 | ・大藤分団 | 第1部長 | 〃 | 分団長 | ・玉宮分団 |
| 金井巖 | 吉原義明 | 市川久博 | 原山伸吾 | 米山秀樹 | 小林一樹 | 大島達也 | 小澤泰之 | 内田一昭 | 渡辺一昭 | 河合君英 | 田辺孝雄 | 岩波充宏 | 中村好一 | 矢崎祐次 | 和泉川正紀 | 金子好樹 | 田辺哲也 | 新田洋 | 小野洋 | 萩原輝 | 甘利勝美 | 田中直弥 | 三森達也 | 小室治久 | 南淳一 | 高石宏満 | 広瀬修 | 深澤幸治 | 雨宮秀一 | | | | |
| 第1部長 | 〃 | 副分団長 | 分団長 | ・菱山分団 | 第4部長 | 第3部長 | 第2部長 | 第1部長 | 〃 | 副分団長 | 分団長 | ・東雲分団 | 第5部長 | 第3.4部長 | 第1.2部長 | 〃 | 副分団長 | 分団長 | ・大和分団 | 4部長 | 第3部長 | 第2部長 | | | | | | | | | | | |
| 三森誠一郎 | 古屋英章 | 佐藤陽一郎 | 佐藤貴久 | | 森井義信 | 河村亮一 | 三科俊幸 | 坂田武史 | 三枝正樹 | 岩佐宣寿 | 辻寛治 | | 若林一人 | 竹内武男 | 金井貴史 | 神田満 | | | | | | | | | | | | | | | | | |
| 佐藤隆 | 平山智之 | 笠井昇 | 佐藤繁樹 | 古屋和彦 | 有賀和博 | 三枝和彦 | 佐藤和正 | 手塚政一 | 荻原正人 | 古屋正人 | 望月正人 | | 古屋敏弘 | 内田祐樹 | 古屋賢治 | | | | | | | | | | | | | | | | | | |

甲州市消防団 女性消防団員を募集！

■活動内容

- ①広報・啓発活動
- ②防火指導、防火教室
- ③消防団各行事の参加
- ④各種訓練の参加・補助

■定員 10人程度

■対象

市内在住または市内に勤務する18才以上の女性

■受付 随時

■待遇

- ①年報酬、出勤時の費用弁償を支給
- ②活動に必要な制服等の貸与
- ③公務災害補償、退職補償金（勤続5年以上）
- ④各種表彰制度
- ⑤所属「甲州市消防団本団付け」（当面の間）

■身分 非常勤特別職の地方公務員

◆お問い合わせ先

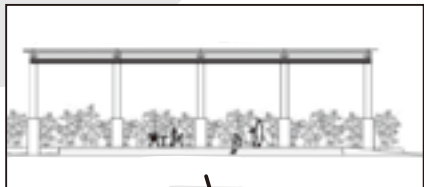
総務課 行政・防災担当

☎32-2111（内222）

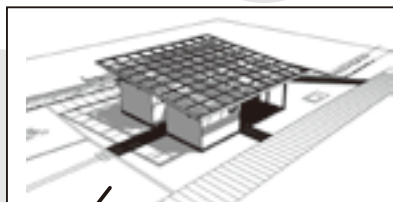
甲州市役所前 ポケットパーク (旧庁舎跡地) の概略が決定

甲州市役所旧庁舎跡地に建設を予定している、ポケットパークの概略が決定しました。

ポケットパークについては各種イベントの開催や災害時の避難場所など防災機能も兼ね備えた芝生広場として整備する予定です。



ステージ



多目的トイレ



■西側からの風景



■東側からの風景



◆お問い合わせ先 都市整備課 公園担当 ☎ 32 - 5072

塩山高校被災地支援活動 私達にできること

塩山高校は、昨年引き続き、生徒の被災地支援活動を3月15日から2泊3日の日程で行いました。

この取り組みは、被災地の現実を自分の眼で確認し、自分たちができる支援活動を通して、今後の生き方を考えるきっかけにすることを目的としています。

今年も、1学年(当時)の生徒17人が参加、宮城県の高蒲田浜(しょうぶたはま)の清掃や介護老人保健施設での交流、仮設住宅の訪問、津波で流された小学校の跡地の見学などを行いました。

引率の数野先生は、「このような活動に参加することで、多くの事を学んで欲しい、そして学んだことをクラスの仲間でも共有してもらいたい。」と話してくれました。

この活動を通して、生徒たちは、普段経験することができないこと、被災地の現状など、多くのことを目の当たりにし、改めて震災と向き合いました。



3月16日高蒲田浜清掃作業



被災者支援活動に参加した皆さん



3月17日仮設住宅に訪問

ほうとう作りでは、味噌の量に驚かれました。



声 現地活動を通して感じた支え合う心

この被災地支援活動に参加した、湖中愛永さんと小嶋彩花さん(現在2年生)にお話を伺いました。

2人が参加するきっかけとなったのは、テレビで見ているだけでは分からない、実際に参加してみたいと思いを参加したそうです。

被災地に到着したのは、15日の夜、周りには明るいとところはなく、朝になってから周りを見ると、津波に流されて何もなかったかと気づき、その光景に参加者はショックを受けた様子だったそうです。

16日の高蒲田浜の清掃活動では、全国から多くの人が参加しており関心の高さを感じました。



3月16日介護老人保健施設訪問

介護老人保健施設へ訪問した際には、話かけると喜んでくれましたが、話しをするうちに涙ぐんでくる方もおり、まだ癒されていないんだなと実感しました。

17日に南三陸町の仮設住宅へ訪問した際には、ほうとうと一緒に食べながら交流しました。山梨の郷土料理でみんなを笑顔にすることができました。

湖中さんは、津波の跡や仮設住宅での生活を見て、家族や友人の大切さを改めて感じたそうです。

小嶋さんは、現状の支援では足りない、自分で見なければ分からないことがあるので、自分の眼で見たいと、これからも自分ができる支援活動に取り組みたいと話してくれました。



湖中愛永さん(右)
小嶋彩花さん(左)



大日影トンネル 遊歩道再開

4月2日、大日影トンネル遊歩道の再開式が行われました。式には多くの関係者が出席し、田辺市長・曽根議長による、甲州市ならではの白ワインと塩での清めが行われ、通行者の安全とトンネル遊歩道の再開を祝いました。

再開を待ち望んでいた方が1年3カ月ぶりのワインの道を楽しんでいました。

トンネル遊歩道は、平成23年12月に実施したトンネル健全度調査の結果から対策工事が必要と報告されたことから、平成24年1月18日より閉鎖し、安全性向上対策工事を行っていました。



写真

上：ワインによる清め
右：深沢地区側の入口の上に出ている水抜きパイプ



対策工事は、深沢地区側のトンネル入口天井に、水が浸み出てこないように樹脂による遮水コーキングを行い、その水を抜くため、トンネルと並行して水抜きパイプを設置するなどの漏水対策工事を行いました。

○通行可能時間

午前9時～午後4時

※午後4時閉門

◆お問い合わせ先

観光交流課 整備管理担当

☎ 32・5091

大日影トンネル 遊歩道の歴史

- ・起工 明治30年
 - ・貫通 明治35年
 - ・開通 明治36年
 - ・電化 昭和6年
 - ・複線化 昭和43年
 - ※下り線専用となる
 - ・新トンネル建設に伴い閉鎖廃線 平成9年
 - ・平成17年
 - 東日本旅客鉄道株式会社（現在のJR東日本）から譲渡を受ける
 - ・遊歩道化 平成19年
- 概要
- 全長 1367.8m
 - 幅3.57m～3.74m
 - 高さ 4.9m



塩山駅南口 エレベーター完成

4月8日、昨年度から建設が進んでいた、塩山駅南口エレベーターが完成し、セレモニーが行われました。

セレモニーには、田辺市長をはじめ、JR塩山駅長などが出席しテープカットを行い、完成を祝いました。

これまでの経過・・・平成22年度より塩山駅構内のエレベーターが利用開始

平成23年12月より塩山駅北口エレベーター利用開始

これにより駅北口からは、車椅子などの利用ができるようになっていましたが、このたび、駅南口にもエレベーターが整備され、南口からの

塩山駅利用はもとより線路をはさんだ、北側と南側の通行がバリアフリー化されました。

これにより、駅の利用や線路を越えることを、階段があるからと敬遠してきた方が、気軽に利用できる環境が整いました。

利用した方に話を伺ったところ「今まで歩いて登っていましたが、だいぶ楽になりました」と笑顔で話してくれました。

○エレベーター概要

11人乗エレベーター1基

○運行時間

午前5時～深夜1時

◆お問い合わせ先

建設課

道路・河川維持担当

☎ 32・5071





勝沼ぶどう郷駅は、地域の人々に愛され、100年を迎えました。

JR勝沼ぶどう郷駅が、開業から100周年を迎え、JR東日本八王子支社・菱山地区区長会・基八桜管理委員会・ぶどう会などにより、4月13日盛大に記念セレモニーが行われました。

市内外から訪れた多くの皆さんが見守る中、くす玉開きが行われると、開業100周年のセレモニーは最高潮を迎え笑顔に包まれました。

その後、開業100年に合わせ、公園に桜の記念植樹が行われました。この桜の木は将来、勝沼ぶどう郷駅100年の証になることでしょう。

会場では、ぶどう産地の春の味わい「ぶどうの芽の天ぷら」がふるまわれ、地域住民らによる出店に、家族づれや観光客など訪れた皆さんは存分に、楽しんでいました。

また、子ども達には、EF64（電気機関車）運転台の見学や子ども駅長制服での記念撮影、輪投げなどが大人気。舞台では、甲州ぶどう太鼓、KSKバンド、三味線の演奏が行われ、セレモニーに花を添えていました。

開業から100年。勝沼ぶどう郷駅は地域のシンボルとして、これからも地域と共に歩み続けます。

甲州市マスコット 長男の「ブードくん」 デビュー



1 昨年、祝小学校の児童が提案し誕生したマスコット「ブードくん」、勝沼ぶどう郷駅 100 周年セレモニーでお披露目になりました。



運転気分を味わいました



ぶどうの芽の天ぷらを調理



駅の写真・写生コンクール作品



公園へ記念の桜を植樹



吉本興業

あなたの街に住みますPJ

甲州市の市民になった
ぴっかり高木さん



ぴっかり高木さんが
甲州市に元気をくれる～♪

今月はこの1枚

えんざん朝市・ゴゴイチ・塩山ひなまつり
主催イベントのひとつに、戦国武将・武田
信玄公?に扮して、皆さんとまち巡りを行
いました。・・・って、ぴっかりさん。どこに
いるの?? (3月17日)



全国を元気に!

「あなたの街に“住みます”プロジェクト(PJ)」とは、吉本興業が全国各地を元気にしようと、全国47都道府県に所属タレントを実際に移住させ、地域の観光PRやイベントの盛り上げ役などを行う、地域密着型の支援活動です。

地域の歴史 再発見 (4月7日)

石碑の説明を受ける皆さん



東雲の赤坂地区で、地域の文化財を巡る催しが行われ、地域の宝を発見していました。

川をきれいにしよう!

塩山地域で4月7日、住民参加による春の恒例行事となっている「一斉河川清掃」が行われました。

早朝から行われた作業では、草刈りやゴミ拾い、河川の泥上げなどを行い、全体で2tトラック47台・軽トラック16台の土砂と3,790キロのゴミが回収されました。

参加された方々は、「地域みんなの川なので、自分たちできれいにしていきたい」と力を合わせて作業をしていました。



川の泥をトラックに積み込む皆さん

甘草屋敷 春の落語会 (4月13日)

高座の、橋家蔵之助さん



甘草屋敷で恒例の春の落語会が行われ、多くの方が古典落語を楽しんでいました。

情報

information

報

税務課から「国民健康保険税」のお知らせ

国民健康保険は、病気やケガをしたときに、お互いを助け合うための医療保険制度であり、皆さんの納める国民健康保険税で支えられています。

国民健康保険税は、加入者の所得割額、資産割額及び均等割額に、一世帯ごとの平等割額を合計して年税額を算定します。

なお、転入され国民健康保険に加入された方の算定は、所得割額の算出基礎となる前年中の所得額を前住所地に照会するため、所得額が判明するまでの期間は、暫定的に均等割額及び平等割額のみで課税します。所得額の確認後に再計算した納税通知書を改めて通知します。

また、国民健康保険税は、世帯主に対しての課税となります。世帯主が社会保険等に加入してい

る場合でも、家族のどなたかが国民健康保険に加入していれば、世帯主に納税通知書を送付いたします。

■国民健康保険税の納税通知書の発送について

納税通知書は毎年7月上旬に発送します。国民健康保険税の納期は、原則として7月から翌年2月までの毎月末を納期限として、8期に分けて納付していただきます。8期分を1回で納めることもできます。

また、世帯内の国保加入者全員が65歳以上75歳未満の世帯で、一定の要件に該当する方は、年金からの特別徴収となります。

なお、4月、6月、8月は仮徴収となり、10月、12月、翌年2月の本徴収で納付していただきます。

■国民健康保険税の軽減特例措置の延長について

平成25年度の税制改正により、平成25年4月1日から後期高齢者医療制度に伴う、国民健康保険税の軽減特例措置が延長されました。

①低所得世帯に対する軽減

保険税の軽減を判定する際に、国保被保険者が後期高齢者医療制度に移行されたことにより国保被保険者が減少しても、移行後5年間は移行した方の人数及び所得を含めて判定する措置が恒久化されました。

(軽減の適用を受けている世帯については、世帯構成や所得の状況が変わらなければ、これまでと同様

の軽減を受けることができます。)

②平等割で賦課される保険税の軽減

国保被保険者が国民健康保険から後期高齢者医療制度に移行することによって、単身世帯になる世帯(特定世帯)については、移行後5年間は医療給付費分及び後期高齢者支援金分の平等割額が1/2減額する現行措置に加え、その後3年間1/4に減額する措置が講じられました。

■国民健康保険税の減免について

災害等により被害を受けた方、また失業・病気などで所得が著しく減少し、保険税の納付が困難となった方は、当該年度の国民健康保険税の減免を受けられる場合がありますので、ご相談ください。

なお、保険料の軽減・減免を受けるためには、世帯全員の所得が判明していることが必要です。未申告の方は、必ず所得の申告を行ってください。

◆お問い合わせ先

税務課 市民税担当
☎32・21111
(内線1844・186)

固定資産縦覧帳簿の縦覧のお知らせ

平成25年度固定資産縦覧帳簿の縦

覧を行っています。

これにより、自己の所有する土地・家屋の評価額が適正かどうかなど、縦覧帳簿に記載されている市内の他の土地・家屋の評価額と比較することができま

す。

■縦覧帳簿記載内容

なお、土地(家屋)のみの納税者は、家屋(土地)の縦覧はできません。

■縦覧期間

5月31日(金)まで
午前8時30分～午後5時15分

※土曜日・日曜日・祝祭日は除く。

■縦覧場所

税務課(本庁舎)
勝沼支所・大和支所

■縦覧できる方

甲州市内に所在する固定資産に対して課する固定資産税の納税義務者(相続人含む)とその同居家族及び納税管理人及び委任状のある代理の方

■縦覧に必要なもの

本人確認のできる書類(納税通知書、運転免許証など)、印鑑、相続人の方は戸籍謄本、代理の方は「委任状」

◆お問い合わせ先

税務課 資産税担当
☎32・21111
(内線182・183)

勝沼支所 地域振興担当
☎44・11111

大和支所 地域振興担当
☎48・21111

固定資産税（都市計画税）の減税について

区や組、自治会などが管理運営し、公共の用に供している固定資産（集会所やゲートボール場など）については、減免の申請をすることにより、その状況に応じて固定資産税（都市計画税）の減免が受けられる場合があります。

減免を受けようとする団体等は、納付期限の7日前までに減免申請書を提出してください。なお、その年度の納期限未到来分について減免となります。

◆お問い合わせ先
 税務課 資産税担当
 ☎32・2111
 （内線182・183）

身体障害者等の軽自動車税減免申請について

この制度は、障害を克服して社会生活を営む障害者の方々を支援するために、軽自動車税を免除する制度です。

■申請期限
 5月24日（金）まで

※申請期限を過ぎますと減免が受けられませんのでご注意ください。

■減免区分
 ①本人運転
 障害者本人が所有する軽自動車を

本人自ら運転する場合。
 ②家族運転

障害者の方が所有する軽自動車をもつばら障害者の方の通勤、通学、通院等のためにその障害者の方と生計を一にする方が運転する場合。その場合、福祉事務所（市役所本庁舎福祉課）で証明を受ける必要があります。

③常時介護者運転

障害者の方のみで構成される世帯の障害者の方が所有する軽自動車をもつばら障害者の方の通勤、通学、通院等のためにその障害者の方を常時介護する方が運転する場合。その場合、福祉事務所（市役所本庁舎福祉課）で証明を受ける必要があります。

■申請に必要なもの

- ・手帳（身体障害者手帳、戦傷病者手帳、療育手帳、精神障害者保健福祉手帳）
- ・車検証（車検証がない場合は、標識交付証明書）
- ・運転免許証（家族運転、常時介護者運転の場合は、運転者の免許証）
- ・印鑑

- ・自動車税等に係る減免資格証明書（家族運転、常時介護者運転の場合のみ）。証明書については各手帳の発行元にお問い合わせください。

■その他

減免となる車両は一人一台です。普通自動車で減免を受ける場合は、軽自動車税の減免を受けることはできません。

きません。

また、タクシー券の交付との併用も出来ません。障害の区分等によって、対象とならない場合もありますのでお問い合わせください。

■減免の継続

前年度、軽自動車税の減免を受けた方で、車両の変更や免許の更新など申請内容に変更がない方につきましては、今年度申請していただく必要はありません。

◆お問い合わせ

税務課 市民税担当
 ☎32・2111
 （内線184・186）

印鑑証明の登録・取得時にご注意ください

印鑑登録証明書を取得するには、事前に印鑑の登録が必要です。

登録できる方は、甲州市に住民登録している15歳以上の方（成年被後見人を除く）です。

印鑑登録の手続きは、官公署発行の写真付身分証明書（運転免許証、パスポート等）を本人が持参して申請した場合、印鑑登録証を即日交付できます。

それ以外の本人申請及び代理人申請の場合は、郵送による照会書が必要となり即日交付はできません。

また、代理人申請の場合は、登録者の本人自署による委任状が必要となります。（条件により保証人を立て

る事で即日交付できる場合もございます。詳しくは、市民課にお問い合わせください。）

窓口で印鑑登録証明書の発行を受けるには、印鑑登録時に交付された「印鑑登録証」が必要です。代理人が証明書を請求する場合にも、登録者本人の「印鑑登録証」をお持ちください。（委任状は必要ありません。）

◆お問い合わせ先

市民課 住民記録・戸籍担当
 ☎32・2111
 （内線102・105）

お済みですか。カビや病害虫の発生原因？メーターボックス内の清掃

冬期の凍結対策における保温材を放置すると、これからの季節には湿気がこもり、カビや病害虫の発生する原因となりますので、必ずメーターボックス内からの除去など清掃をお願いします。



◆お問い合わせ先
 水道課 総務担当 ☎32・2111（内線191～193）

平成25年度甲州市就農定着支援 制度推進事業の研修生を募集し ます

市では、就農を希望する方への農業技術の習得等を支援するため、優れた技術を持つ農業者（アグリマスタ―）の指導のもとで、就農に必要な実践的な技術を習得する長期研修の受講希望者（研修生）を次のとおり募集します。

■研修生の募集作物及び募集定員
果樹等を栽培希望の方 5人

■募集期間
5月7日（火）～17日（金）

■支援研修の内容
アグリマスタ―のもとで、研修生の自立に向けた次の内容で研修を実施

の自立に向けた次の内容で研修を実施

施します。

①栽培技術の習得研修

②農業経営管理手法の習得研修

③農作物の流通・販売に関する研修

④その他研修生の自立に必要なと認められる研修 など

■研修生の要件

募集する研修生は、次の要件の全てを満たす方とします。

①就農に対し強い意欲を持ち、研修終了後、市内へ就農することが確

実と見込まれる方

②アグリマスタ―の指導の下での研修が実施できる基礎的な知識・技術等を有する方

③アグリマスタ―の指導に従い、研修を継続できると見込まれる方

など

スプリンクラー・爆音機など 農家の皆様ご協力をお願いします

■スプリンクラーの散水について

農繁期となり、農園において畑かん施設（スプリンクラー等）で散水を行っている栽培者の方をお願いします。

「スプリンクラーの散水の水が道路に飛び出て、通行の妨げになっている」、「車など運転しているときに危険が生じる」といった苦情が寄せられています。利用の際には、道路に面している部分のスプリンクラーの角度調整、飛散防止対策（ビニール等を張る）など配慮いただきますようお願いいたします。

■爆音機の使用について

農繁期に入り有害鳥獣被害防止のため、やむを得ず爆音機を使用する場合は、周辺の地域住民への騒音による迷惑を十分に考慮し、次の点に注意してください。

◎最小限必要とする期間に使用する。

◎日没後の1時間から日の出前1時間までは使用しない。

◎爆発音の間隔をあけて設定する。

以上のことに注意しながら爆音機を使用し、住みよい地域にできるよう、皆さんの配慮をお願いします。

◆お問い合わせ先 産業振興課 ☎32-5092

■研修期間 1年

■支援内容

研修期間中の研修手当てとして1ヶ月あたり5万円以内を支給。

■応募方法等

産業振興課に備えてある募集要項に、必要事項を記入のうえ応募してください。

◆お問い合わせ先

産業振興課 果樹農林担当

☎32-5092

5月14日～5月31日 農振除外の受付を行います

農業振興地域の整備に関する法律（以下「農振法」という）に基づく農用地区域内の農地を宅地等に利用したい場合は、農業委員会に農地転用申請をする前に必要な「農振除外の許可」に関する申請の受け付けを行います。

■農振除外の申請ができる要件

農振除外申請は、次の要件をすべて満たすものに限られます。なお、農地法、都市計画法など他法令による許可が必要とされる場合もあるの

で、受付期間前にご相談ください。

・農用地区域内の農地を転用することが必要かつ適当であり、農用地区域外の土地をもって代えることが困難であること。

・農用地の集団化、作業の効率化等、土地の農業上の利用に支障を及ぼすおそれがないこと。

・担い手に対する農用地の利用集積に支障を及ぼすおそれがないこと。

・農用地の保全等に必要な施設（用排水路等、農道）の機能に支障を及ぼさないこと。

・土地改良事業等を行った区域内の土地に該当する場合は、工事完了してから8年が経過していること。

■受付期間

5月14日（火）～5月31日（金）

■提出先

産業振興課 農地担当

午前8時30分～午後5時15分

（土日・祝祭日を除く）

※受付期間を厳守してください。

（期間終了後の受付はいたしません）

■対象農地

具体的な計画（住宅建築等）があり許可後1年以内に転用申請するものについて、他に代替する土地がなく、集団的農用地や農業振興計画への支障が無い必要最小限の農地で概ね1万㎡未満の申出を対象とします。

■申請書類

申請書類は、本庁舎の産業振興課にあります。また、市ホームページからもダウンロードできます。

■その他

・申請した農地が必ず除外できるとは限りませんのでご承知ください。

・既に除外されている農地の農振農用地への編入も受付します。

◆お問い合わせ先

産業振興課 農地担当

☎32-5092

市民提案型協働のまちづくり 支援制度による提案事業を募集！

市では、市民提案型協働のまちづくり支援（補助金交付）制度による平成25年度事業を募集しています。

■市民提案型協働のまちづくり支援制度

この制度は、地域の問題や課題を市に要望するのではなく、皆さんの身近なアイデアや気づきを提案していただき、皆さんがその解決策を考えて市に提案し、市と一緒に解決に向けて活動していただくものです。

提案いただいた事業の中から、市と協働で実施するにふさわしい事業を選び、支援の限度額を1事業20万円以内とし、毎年度予算の範囲以内で実施するものです。

■次の事業について提案を募集します。

- ①市の事務事業のうち協働事業として実施することが適当な事業
- ②地域のまちづくりの推進を図る事業
- ③地域の保健、医療又は福祉の増進を図る事業
- ④地域の環境の保全を図る事業
- ⑤地域の教育・文化・スポーツの振興を図る事業
- ⑥地域の国際化の推進を図る事業
- ⑦地域の安全を図る事業
- ⑧その他地域の活性化や振興に資するものと市長が認める事業

【事業提案は自由にテーマが設定できます。】

社会的課題、地域課題等の解決に向けた思いやアイデアを市民、市民活動団体、NPO法人及び行政区等から提案を受けて、提案団体と市が共通の目的を持って選考された提案事業を協働で実施することにより、その相乗効果が認められる公益性の高い事業に対して補助金を交付します。

◎例えば、次のような内容の事業を示します。

- ・桜等の樹木や花の景観を創造する地域おこし事業
- ・地域ブランドの確立のため伝統野菜を使った料理コンテストの開催
- ・自慢できる地域の文化財や景観等を多くの人に紹介するため、その周辺の清掃作業等を行う地域おこし事業 など

■応募方法

市民提案型協働のまちづくり事業補助金申請書に必要事項を記入し、添付書類と一緒に市民課市民協働推進室に提出してください。（書類は、市ホームページ内及び市民課に用意してあります）

■選考方法

- ①一次審査（書類審査）②二次審査（選考委員会）

■その他

詳しくは、市ホームページをご覧ください。また、要望があれば、「協働のまちづくり」に関する出前講座等も行います。

◆お問い合わせ先

市民課 市民協働推進室 ☎32-5583

国保加入の皆さんに人間ドック の健診費用を助成します

生活習慣病の予防と早期発見にお役立ていただくため、国保加入者を対象に、人間ドック費用助成事業を行っています。健康づくりのために、健診で自分の身体の状態をチェックすることから始めてみませんか。

■対象

甲州市国民健康保険加入者で、平成26年3月31日時点で35歳から74歳の方（昭和14年4月1日から昭和54年3月31日生まれの方）
■助成金

1人につき 20,000円

■定員 1,100人（先着順）

■受付期間

平成26年2月21日（金）まで
定員になり次第、締め切ります。

■受付場所

国保年金課（本庁舎）

勝沼支所 市民福祉担当

大和支所 市民福祉担当

■持ち物

国民健康保険被保険者証（保険証）

■実施医療機関

塩山市民病院、勝沼病院、山梨厚生病院、加納岩総合病院、J A 山梨厚生連、石和温泉病院クアハウス石和

■受診期間

平成26年2月28日（金）まで

■その他

・国保人間ドック健診の助成を受ける場合は、市総合健診、国保個別医療機関健診、市乳がん・子宮がん検診を受けることはできません。すべて人間ドック健診に含まれています。

・申し込みは、担当窓口での受け付けのみとなります。電話での申し込みはできません。

◆お問い合わせ先

国保年金課 保健事業担当
☎32-2111
(内線115・116)

甲州市は 食育を推進しています

♪合言葉は・・・♪
野菜・果物を
つくって
おいしく
たべるじゃん



4月1日からヒブワクチン・小児肺炎球菌ワクチンが定期予防接種になりました。

■対象者

生後2カ月～5歳の誕生日の前日まで

※既に接種完了しているお子さんは対象になりません。

■予診票について

・ヒブワクチンはお手元にある予診票をお使いください。有効期限が記載されていますが、対象年齢内であれば、ご使用することができます。

・小児肺炎球菌の予診票は予診票の色が変わります。小児肺炎球菌ワクチンが未完了の方には、4月に未接種分の予診票を郵送してありますので、新しい青色の予診票をお使いください。

■接種費用について

接種費用は、自費で接種できません。ただし、5歳になってからの接種や法定の接種間隔でない場合は接種は自費となりますので、接種年齢・接種間隔を守って接種するようにしましょう。

■接種方法について

接種開始年齢によって、接種回数が変わってきます。お子さんが何歳のときに接種したかを注意して、残りの回数を接種するようにしましょう。

★予防接種はお子さんの体調が良いときに、かかりつけのお医者さんで接種しましょう。

◆お問い合わせ先

健康増進課 医療対策室
健康企画医療担当 ☎32・5014

4月1日から子宮頸がんワクチンが定期予防接種になりました。

■対象年齢

接種対象者は、小学6年生から高校1年生相当する年齢の4月1日から3月31日までの女兒

※既に、子宮頸がんワクチンを3回接種しているお子さんは対象になりません。

■予診票について

・小学校6年生のお子さんは、接種希望した方に健康増進課の窓口にて予診票を発行しますので、母子手帳を持参のうえお越しください。

・今年、中学1年生になったお子さんに予診票を送付します。

・中学2年生から高校1年生のお子さんは、お手元にある予診票をお使いください。

■ワクチンについて

子宮頸がんワクチンには『サーバリックス』と『ガーダシル』の2種類のワクチンがあり、どちらかのワクチンを選択して接種するようになります。

なお、最初に接種したワクチンを最後まで接種するようになり、途中でワクチンを変更することができませんのでご注意ください。

■接種費用

接種費用は、無料（公費）で接種することができます。

なお、法定の接種間隔でない場合、また、対象年齢を外れてしまった場合には、自費（自費の場合15,000円程度）での接種になりますのでご注意ください。

★子宮頸がんワクチンを接種したあとも、20歳を過ぎてからの子宮頸がん検診が子宮頸がん予防に大切です。

20歳を過ぎたら定期的に子宮頸がん検診を受診しましょう。

◆お問い合わせ先

健康増進課 医療対策室
健康企画医療担当 ☎32・5014

児童手当現況届 児童手当を受給している 皆さんへ

毎年6月は『児童手当現況届』の提出が必要です。

これは、児童手当を受給している方全員に義務付けられています。該当する方には、通知文と現況届、返信用封筒を6月上旬に郵送します。



未提出の場合、平成25年6月分以降の手当の支給が停止されますので、忘れずに提出してください。

なお、平成25年1月2日以降に甲州市へ転入された方は、平成25年1月1日に住所を有していた市町村で発行される児童手当用「所得課税証明書」が必要になりますので、ご用意しておいてください。

児童手当支給日は、6月10日・10月10日・2月10日です。

◆お問い合わせ先

子育て支援課 児童福祉担当
☎32-5081

お気軽にご相談ください 巡回児童相談

- 日時 5月16日(木)
午後1時30分～4時30分
- 会場 甲州市民文化会館 2階 第1会議室
- 対象 市内在住の乳幼児から高校生までの保護者
- 内容 中央児童相談所職員による相談
- ◆お問い合わせ先
子育て支援課 児童福祉担当
☎32-5081

第28回国民文化祭 やまなし2013フットパス

あるくこうしゅう推進協議会では、文化の祭典「国文祭」を通じて甲州市の各地を巡り、地域の魅力を存分に紹介しています。

今回はJR塩山駅の南地域を中心に、於曽屋敷や金山衆ゆかりエリアの「まちぶらり」を楽しみます。

■日時

5月25日(土)
受付 午前9時～
出発 午前9時30分～

◆集合

甘草屋敷西側駐車場

■定員

20人

■参加費

500円

■案内人

甲州市観光ボランティアの会

◆申し込み先

NPOつなぐイベント係

☎080・1223・8302

◆お問い合わせ先

あるくこうしゅう推進協議会
事務局 ☎32・5091

参加者募集

大菩薩トレッキング(新緑編)

■日時

5月15日(水) ※雨天中止

■集合場所

上日川峠(ロッチ長兵衛前)

午前9時

JR塩山駅北口(送迎希望の方)

午前8時30分

■コース・定員

・大菩薩峠コース(初心者向き) 50人

・石丸峠コース(中級者向き) 50人

・丸川峠コース(健脚者向き) 15人

■参加料(当日徴収)

500円(温泉入浴券など)

■送迎料(当日徴収)

2,000円 ※お帰りは大菩薩の湯までとなります。

■申込方法

はがき、FAX、電話、Eメールのいずれかにより住所、氏名、年齢、携帯電話番号、自宅電話番号、集合場所、コース、宿泊の有無を観光交流課までご連絡ください。

■締切 5月7日(火) 必着

◆お問い合わせ先

観光交流課 企画・宣伝担当

☎32・2111(代)

FAX32・5174

Eメール katkou@city.koshu.lg.jp

参加者募集

甲州市トレッキング教室

「山梨百名山の笠取山へ登ってみませんか」。市教育委員会では、自然とのふれあいを探るために、トレッキング教室を開催します。

■日時

5月26日(日)

■場所

山梨百名山「笠取山」
標高1,953メートル

■集合

塩山体育館駐車場へ午前7時まで

に集合してください。

■持ち物 雨具・飲み物・昼食

■定員 20人(先着順)

■その他

・当日は、参加者同士で乗り合わせで登山開始の場所まで移動します。
・参加を希望される方は、5月20日(月)までに電話、またはFAXで申し込みください。

◆申し込み・お問い合わせ先

甲州市教育委員会 生涯学習課

スポーツ振興担当

☎32・5098 FAX32・5172

参加者募集

甲州市バドミントン教室

気軽に誰でも、親しみやすいスポーツとなっているバドミントンを通じて、基本技術などの習得と同時に、体を動かすことにより、心身ともに健康でスポーツの楽しさを感じていただける、甲州市バドミントン教室を開催します。

■日時

5月23日(木)、30日(木)

6月6日(木)、13日(木)

午後7時～9時

■場所 勝沼体育館

■講師

甲州市体育協会バドミントン部

■対象

小学生以上の方

※小・中学生については保護者が送迎できる方

■定員 30人

■持ち物

タオル、飲み物、体育館履き、ラケット(ラケットをお持ちでない方は申し込みの際にお話してください。)

■その他

・参加者のレベルに応じて、班を編成して教室を行います。
・参加を希望される方は、電話で申し込みください。

■締切日 5月17日(金)まで

◆申し込み・お問い合わせ先

甲州市教育委員会 生涯学習課

スポーツ振興担当 ☎32・5098

5名以上の団体が対象です

スポーツ安全保険

スポーツ安全協会山梨県支部では、5名以上の団体を対象に、スポーツ安全保険を行っています。

■保険内容

傷害保険・賠償責任保険・突然死葬祭費用保険

■対象となる事故

団体活動中の事故・往復中の事故

◆申し込み・お問い合わせ先

スポーツ安全協会山梨県支部(山梨県体育協会内)

☎055-243-3920

児童センター・イベント

○塩山北児童センター

■内容 リズムあそび
「春のうたに合わせてリズムあそびをしよう」く身近な春の曲に合わせて歌ったり踊ったりします
※上ばきが必要な方は、持参してください。

■日時 5月9日(木)
午前10時30分
■会場 塩山北児童センター

■対象 未就園の親子
■参加費 無料
◆お問い合わせ先
塩山北児童センター
☎33-7800

○東雲ふれあい親子館

■内容 ベビーマッサージ
「親子でゆつくり肌のふれあいを楽しもう」
※バスタオル持参

■日時 5月16日(木)
午前10時30分
■会場 東雲ふれあい親子館

■対象 1歳以下の親子
■参加費 無料
◆お問い合わせ先
東雲ふれあい親子館
☎44-3723

○塩山南児童センター

■内容 工作あそび
「シールあそびをしよう」いろいろな形、色のシールをペタペタ貼って遊びます

■日時 5月30日(木)
午前10時30分
■会場 塩山南児童センター
■対象 未就園の親子

■参加費 無料
◆お問い合わせ先
塩山南児童センター
☎33-7900

釈迦堂遺跡博物館だより

●GWはしゃかどうへGO!

ゴールデンウィークは、しゃかどうで土偶作りをしませんか。

■日時 5月3日(金) 4日(土) 5日(日)
午前の部 午前10時
午後の部 午後1時

■参加費 200円(材料費) ※申し込み不要

●茶臼山に登ろう

新緑の茶臼山に登りませんか。

■日時 5月11日(土)
午前10時～午後3時

■集合・解散場所 釈迦堂遺跡博物館
■持ち物 昼食、飲み物、雨具

■参加費 200円(保険代)
■定員 20人(要申し込み)
■その他
・定員になり次第、締め切ります。
・雨天の場合は中止となります。
・歩きやすい服装でご参加ください。

●花かごを作ろう!

大切な家族に花かごをプレゼントしよう! クラフトテープでかごを作り、かんたんなフラワーアレンジメントをします。

■日時 5月12日(日)
午前10時

■参加費 500円(材料費)
■定員 20人(要申し込み)
■持ち物 500mlの空ペットボトル(よく洗っている物)

●春の企画展「縄文人の装い」

釈迦堂遺跡や県内遺跡の装身具を紹介しています。緑に輝くヒスイの大珠(姫川産)・コハクの玉(久慈産)などを展示しています。

■期間 5月31日(金)まで
◆申し込み・お問い合わせ先
釈迦堂遺跡博物館 ☎47-3333

※開館時間 午前9時～午後5時
(入館は午後4時30分まで)
※休館日
火曜日・祝日の翌日(土日除く)

※入館料 一般・大学生 200円
小中高生 100円

みんな～あそぼ～

甲州市児童センター ♪こどもまつり♪

未就園の親子を対象に、こどもまつりを開催します。楽しいあそびがいっぱいです。はじめて児童センターを利用される方も大歓迎です。お気軽にご参加ください。



■日時 5月25日(土) 午前10時30分～午後2時
※いつからでも参加できます。

■会場 塩山南児童センター
■対象 3歳以下の未就園の親子 先着35組
■内容 ヨーヨーつり・金魚すくい・手形スタンプ・シャボン玉あそび・的当てゲーム・おもちゃあそび・絵本読み聞かせ など

■参加費 無料
■持ち物 室内履き・タオル・くつを入れる袋
※お弁当とシート(昼食をとる親子)

◆申込期間

5月7日(火)から17日(金)までに、塩山南児童センターへ電話にて申し込みください。なお、申込時間は午前10時から午後5時、土曜日、日曜日は休館となっています。

■その他 駐車は市役所東側駐車場(南側)・保健福祉センター駐車場をご利用ください。
※児童センター前の道路はスクールゾーンのため通ることができません。

◆申し込み・お問い合わせ先 塩山南児童センター
☎33-7900

さあ～あそぶぞ～ 市内保育所の園庭を開放♪

保育所や幼稚園に入所していないお子さんと保護者の皆さん。
市内の保育所を開放します！

子育て中のお父さんお母さん、お子さんといっしょにあそびにきてください！保育所の子ども達といっしょにあそびましょう！

5月より、毎月1回（午前10時～11時まで）公立保育所で園庭の開放を始めます。どの保育所にも、気軽にあそびに来てくださいね。お待ちしております。



■開放日

松里保育所 ☎33-4130
大藤保育所 ☎33-4131
東雲保育所 ☎44-0394

※毎月第2木曜日 午前10時～11時

| | | |
|---------|---------|---------|
| 5月 9日 | 6月 13日 | 7月 11日 |
| 8月 8日 | 9月 12日 | 10月 10日 |
| 11月 14日 | 12月 12日 | 1月 9日 |
| 2月 13日 | | |

■お願い

- ①お子さんと保護者の方の体調が悪い場合はさけてください。
- ②園庭でお子さんとおそぶ時は、怪我のないように保護者の方が責任をもって必ず付き添ってください。
- ③ご家庭からおもちゃを持ってこないでください。
- ④水分補給のためジュースではなく、お茶類をご用意ください。
保育所では午前中、おやつを食べていませんので、おやつ等の食べ物は持ち込まないでください。
- ⑤帽子・タオル・着替えなど必要に応じてお持ちください。

◆お問い合わせ先

各保育所に、直接お問い合わせください。

奥野田保育所 ☎33-4132

神金保育所 ☎32-3710

菱山保育所 ☎44-0628

大和保育所 ☎48-2158

※毎月第3木曜日 午前10時～11時

| | | |
|---------|---------|---------|
| 5月 16日 | 6月 20日 | 7月 18日 |
| 8月 15日 | 9月 19日 | 10月 17日 |
| 11月 21日 | 12月 19日 | 1月 16日 |
| 2月 20日 | | |

希望した健診の受け方について

①特定健診・基本健診・各種がん検診を申し込まれた方

8月に受診票と、健診当日の混雑を防ぐため、あらかじめ日時を指定した予約票を送付します。都合が合わない場合は、お問い合わせください。

なお、乳がん、子宮がん、歯周疾患検診は7月に受診票を送付します。

②国保個別医療機関健診を申し込まれた方

8月に特定健診受診券、基本健診受診券を送付する予定です。

特定健診受診券、基本健診受診券と保険証を持参して、契約医療機関で受診してください。

③国保人間ドックを希望する方

国保人間ドックは、国保年金課、勝沼支所、大和支所の窓口で申し込みをお願いします。希望調査では、国保人間ドックの申し込みはできません。詳しくは、広報15ページをご覧ください。申込方法をご確認ください。

※持ち物：国民健康保険証

甲州市健康診断希望調査
平成25年度
市では、特定健診・基本健診・がん検診などについて、受診の希望をお尋ねする「健康診断希望調査」を本年度も実施します。
なお、希望調査は各世帯の世帯主宛てに送付します。同世帯の20歳以上の方の調査票になっています。
ご自身の希望する健診内容の箇所に○を記入してください。
※希望調査と同封の「平成25年度甲州市健康カレンダー」で、健診内容を紹介しています。記入の際にはご参照ください。

甲州市健康診断希望調査 平成25年度

■提出方法
各組の保健環境委員に、5月15日（水）までに提出してください。
組に入っていない方は、健康増進課、勝沼支所、大和支所までに、直接お届けください。
◆お問い合わせ先

健康増進課 医療対策室
健康企画医療担当 ☎32-5014



健康診断希望調査は、全世帯へ配布します。

第8回甲州市ゴルフ選手権大会 兼第66回山梨県体育祭りゴルフ 競技の部(予選会)

■期 日 6月4日(火)

■場 所 春日居ゴルフ倶楽部

■競技方法

18ホール(ストロークプレー・スクラッチ競技)

■プレー費

11,300円(キャディー・食事付き)

■参加費 2,000円(当日徴収)

■締切日 5月16日(木)

■その他

・組み合わせ抽選後、スタート時間等を参加者全員に通知します。

◆申し込み・お問い合わせ先

甲州市教育委員会 生涯学習課
スポーツ振興担当

☎32・5098

甲州市塩山B&G海洋センター 各種スポーツ教室の開催

①小学生水泳教室(初心者・初級者)

■対象・開催日

・Aクラス 水曜日・金曜日

・Bクラス 初心者の小学生

火曜日・木曜日

板なしキックで7m以上泳げる小学生

※午後4時15分～5時15分

■回数 各クラスとも全10回

■受講料 4,000円

②成人水泳教室

■対象・開催日

・初級者 火曜日

水が怖いはじめての方大歓迎!

昼の部 午後1時15分～2時5分

夜の部 午後8時10分～9時15分

火曜日・金曜日

甲州市男女共同参画推進委員会 あした 気づき会おうあなたと私の未来のために

C段丹映子・「ちいさなジェンダー」ほおずき書籍刊



■開催日

第2～4木曜日

午後1時30分～2時45分

※祝日などが重なった場合、開催日の一部変更があります。

■受講料 3,000円(月謝制)

■申込方法 ①～⑤

5月12日(日)までに、塩山B&G海洋センターに電話で予約のうえ、受講料を添えて申し込みください。

※⑥フラダンス(カルチャー教室)は常時受け付けを行っています。

※なお、受講希望者が多数の場合、クラス調整または締め切ることがありますのでご了承ください。

◆お申し込み・お問合せ

甲州市塩山B&G海洋センター

☎32・1596

※営業時間

午前9時30分～午後9時30分

(休館日 毎週月曜日)

参加者募集 甲州市水泳記録会

甲州市体育協会水泳部では、健康増進と目標の達成した喜びを感じていただくため、水泳記録会を開催します。

■日 時 6月8日(土)
午後1時30分～ 受付
午後2時～ 記録会

■会 場 塩山B&G海洋センター

■種 目 自由形・平泳ぎ・背泳ぎ
バタフライ すべて25m

■資 格 市内在住の小学生以上の方

■参加費 無料

■申込み

5月24日(金)までに電話またはFAXにて申し込みください。

○FAXで申し込みされる場合

氏名、住所、年齢(学年)、連絡先、種目を明記のうえ申し込みください。

■その他

水泳キャップをご持参ください。

参加者全員に記録証をお渡しします。

◆お問い合わせ先

甲州市教育委員会 生涯学習課

スポーツ振興担当

☎32・5098 FAX32・5172

④やさしいヨガ

■開催日(火曜日)
昼の部 午前10時30分～11時15分
夜の部 午後8時～8時45分
■受講料 6,000円(③+④)

⑤アクティブ・シェイプ

■開催日
水曜日 午後8時～8時45分

⑥フラダンス(カルチャー教室)

■開催日
水曜日 午後8時～8時45分

※営業時間

午前9時30分～午後9時30分

(休館日 毎週月曜日)

平成25年度市民教養講座 スマートフォンってどんなもの

携帯電話から代わりつつある多機能携帯電話スマートフォン。

スマートフォンに触れたことのない方、これから導入を考えている方を対象に、仕事や日常生活での活用方法などを紹介する講習会を開催します。

■日時（計2日間）

6月25日（火）、28日（金）

昼コース 午後2時～

夜コース 午後6時30分～

※2日間とも昼コース・夜コースは同じ内容となります。

■会場 甲州市民文化会館 3階

第2・3研修室

■内容

スマートフォンの説明、基本的な操作方法、文字の入力方法、アプリの使い方、各社料金体系など

■定員

各コース20人（先着順）

※定員になり次第締め切ります。

■受講料 無料

■対象者

市民・市内在勤で成人及び初めて受講される方

■講師

㈱フオネット スタッフ

■申込期間

5月14日（火）～6月14日（金）

ご協力をお願いします。 市民文化会館リニューアル工事

甲州市民文化会館及び塩山図書館ではリニューアル工事に伴い、平成25年7月1日（月）から平成26年3月31日（月）まで休館いたします。

利用者の方々には大変ご迷惑をお掛けしますが、ご理解・ご協力をよろしくお願いいたします。

■休館期間

7月1日（月）～平成26年3月31日（月）

◆お問い合わせ先

甲州市民文化会館 ☎32-1411



塩山駅南口 市民ギャラリー

5月7日（火）～
6月3日（月）

文化協会の書道部による作品を展示いたします。
※展示内容・期間は、変更になる場合もあります。

◆甲州市教育委員会◆



歴史民俗資料特別展 「昆虫標本展」開催中

市民文化会館では、歴史民俗資料室特別展「昆虫標本展」を開催しています。

（土・日曜日を除く）
午前9時～午後5時

※昼か夜のどちらかのコースを電話で申し込みください。

※期日前の申し込み、またハガキ・FAXなどの申し込みは受け付けません。

◆申し込み・お問い合わせ先

甲州市教育委員会 生涯学習課
社会教育担当 ☎32-5097

今回の特別展は、寄贈いただきました日本内外のめずらしい蝶や甲虫の標本を展示しています。この機会に、ぜひご覧ください。

■期間・時間

6月23日（日）まで

午前9時～午後5時

※休館日 毎週月曜日、祝日

■場所

甲州市民文化会館 歴史民俗資料室

◆お問い合わせ先

甲州市民文化会館 ☎32-1411

第5回山野草・小物盆栽展

甲州市文化協会、山野草・小物盆栽部による展示会を開催します。

この1年、部員が丹精込めて育てた品々を展示しますので、多くの方のご来場をお待ちしています。

■日時 5月17日（金）

正午～午後5時

5月18日（土）

午前9時～午後5時

5月19日（日）

午前9時～午後4時

■場所

甲州市民文化会館 2階 大会議室

◆お問い合わせ先

甲州市文化協会

山野草・小物盆栽部

代表 広瀬 ☎33-2112

障害者生活支援相談

■時間外相談日（予約制）

平日の日中は忙しくて市役所まで行けないという方、電話・来所にて相談を受けていますので、ぜひご利用ください。

すべての日程で予約が必要になりますので、事前にご連絡ください。

■時間外相談日

◎水曜日（午後5時15分～7時）

5月1日、8日、15日、22日、29日

◎土曜日（午後1時～4時）

5月11日、18日、25日

◆場所・申し込み・お問い合わせ先
福祉あんしん相談センター

☎32・0285 FAX33・2307

同じ障害を持つ相談員※予約制 ピアカウンセラーによる相談

障害を持つ方の悩みは同じ障害を持つ方ではないと分からないことが多いです。経験を積み重ねた障害者自身が、同じ立場にたつて悩みを聞き相談にのります。

ひとりでも悩まず、お気軽にご相談ください。

■視覚

石原テル氏 ☎33・2489

■聴覚

石山 寛氏 FAX32・4036

■肢体

羽村千鶴氏（肢体） ☎32・1224
中村安孝氏（脳原性） ☎44・2240

■知的障害児保護者

田中美津江氏 ☎32・2247

◆場所・申し込み・お問い合わせ先
福祉あんしん相談センター

☎32・0285 FAX33・2307

※相談日・時間帯について、また来所できない方もご相談ください。

障害者陶芸教室のお知らせ

障害をお持ちの方を対象とした陶芸教室を開催します。

はじめての方でも丁寧に指導しますのでお気軽にご参加ください。

■日時

5月7日（火）午後1時～

■場所

福祉あんしん相談センター

■定員 15人程度

■参加費 100円

※塩寿荘陶芸教室の皆様の協力をお願いいたします。

◆申し込み・お問い合わせ先

福祉あんしん相談センター

☎32・0285 FAX33・2307

こころの専門相談

心の問題で悩んでいる方や、その

ご家族の相談に専門スタッフが応じます。

また、来所できない場合は、ご自宅等への訪問も行いますので、まずは、ご相談ください。

※この相談は完全予約制です。

①精神科医師による相談

■日時

5月15日（水）

午後2時30分～4時30分

■締切日 5月8日（水）まで

②臨床発達心理士による相談

■日時

毎月第1・第3火曜日の午前中

■申込み 随時

◆場所・申し込み・お問い合わせ先

福祉あんしん相談センター

☎32・0285 FAX33・2307

もの忘れ相談

「最近もの忘れが気になるけれど、これって認知症なのかな？」「もの忘れにどう対応したらよいのか困っている」など、お悩みのことはありませんか。専門医が相談に応じます。

■日時

5月17日（金）午後3時～

■場所

市役所本庁舎 1階 市民会議室A

■申込方法

この相談は、無料・完全予約制です。

5月15日（水）までにお申し込みください。

さい。
※今年度も毎月第3金曜日に相談会を行いますので、お気軽にご利用ください。

◆申し込み・お問い合わせ先

甲州市地域包括支援センター

（介護支援課内） ☎32・5600

介護の会『四つ葉の会』 例会のお知らせ

■日時

5月20日（月）午前11時～

■内容

花見をしながら昼食会

■対象

会員、介護に携わっている方、介護について関心のある方

■申込方法

参加を希望される方は、必ず電話にて5月17日（金）の正午までに申し込みください。

■参加費

500円（昼食代等）

■その他

開催場所については、お手数ですが甲州市地域包括支援センターまでお問い合わせください。

※参加にあたり、交通手段にお困りの方は、ご相談ください。

◆申し込み・お問い合わせ先

甲州市地域包括支援センター

（介護支援課内） ☎32・5600

無料法律相談

■日時

5月15日(水)

午後1時30分～4時30分

■場所

市役所本庁舎 2階 第2会議室

■対象 市内在住者

■定員

6人(相談者1人につき30分)

※この無料法律相談は、完全予約制です。5月7日(火)午前8時30分から予約を受け付けます。

なるべく多くの方に相談機会を設けたいので、回数を制限させていただく場合があります。

◆申し込み・お問い合わせ先

市民課 市民生活担当

☎32・5068

甲州市社会福祉協議会 無料法律相談

市社会福祉協議会では、平日は忙しくて相談に行けないという方に、休日無料法律相談を開催しています。悩みごとのある方は、電話にて申し込みをお願いします。

■日時

5月25日(土)

午前9時30分～午後12時30分

■場所

甲州市民文化会館 2階 第1会議室

■対象 市内在住者

■定員 6人(相談者1人につき30分)

※この無料法律相談は、完全予約制です。5月13日(月)午前8時30分から予約を受け付けます。

◆申し込み・お問い合わせ先

甲州市社会福祉協議会

無料法律相談事務局 ☎44・2612

無料消費生活相談

市では、専門家による多重債務など、消費生活に関する無料相談を開設します。

■日時

5月20日(月)

午前の部 午前9時～正午

午後の部 午後1時～4時

■場所

市役所本庁舎 1階 市民相談室

■対象 市内在住者

■定員 12人

■内容

消費生活関連、架空請求、訪問販売等に関する消費者保護手続、サラ金、多重債務、相続、遺言など

■その他

・相談は1人につき30分です。

・この無料消費生活相談は完全予約制です。

・5月7日(火)午前8時30分から予約を受け付けます。相談する事

項をよく整理し、関係書類等をお持ちください。

◆申し込み・お問い合わせ先

市民課 市民生活担当

☎32・5068

6月1日は人権擁護委員の日 特設人権相談所開設

■開設日

5月31日(金) 午前10時～午後3時

■場所

恩賜林記念会館 2階 和室

勝沼防災センター 2階 A会議室

(勝沼支所敷地内)

大和ふるさと会館 2階 研修室3

(大和支所敷地内)

■相談員 人権擁護委員

■内容

いじめ、親族間トラブル、差別、配偶者からの暴力、児童虐待、ストーカーなど人権に関わる相談など

※相談は無料で、相談に関する秘密は固く守られます。

◆お問い合わせ先

市民課 市民生活担当

☎32・5068

II 人権擁護委員の委嘱について II

4月1日付けで、次の方々が法務大臣から人権擁護委員の委嘱を受けましたのでお知らせします。

・丸山 達也さん(上萩原)

・廣瀬 博さん(福生里)

・熊谷えり子さん(赤尾)

・山田 克巳さん(菱山)

II 行政相談委員の委嘱について II

4月1日付けで、次の方々が総務大臣から行政相談委員の委嘱を受けましたのでお知らせします。

・柏原 和仁さん(上粟生野)

・田口三紀夫さん(上岩崎)

・手塚かよ子さん(初鹿野)



行政相談員の委嘱を受ける田口三紀夫さん

■合同相談及び行政相談を各地で毎月開催しています。

行政相談委員は、行政相談委員法に基づいて、総務大臣が民間の有職者に行政相談の受け付け等の業務を委嘱し、地域住民の身近なところで行政相談窓口を開いています。市では、合同相談所を本庁舎第1会議室で毎月1回開設し、行政相談・人権擁護・家庭相談等を行っています。

また、勝沼及び大和地域では行政相談を行っています。なお、相談日は毎月の広報「情報カレンダー」に掲載していますので、お気軽にご相談ください。

◆お問い合わせ先

市民課 市民生活担当

☎32・5068

労働保険料と一般拠出金の申告・納付はお早めに。

労働保険料、一般拠出金の年度更新手続きは、6月1日から7月10日の間に行うこととなっております。

なお、年度更新申告書の送付は5月末、申告書受理会は6月中旬以降を予定しています。(申告書受理会の日程等は、申告書に同封してお知らせします。)

■雇用保険の適用について

平成22年4月1日から雇用保険の適用範囲が拡大され、「①31日以上の

雇用見込みがあること」②1週間の所定労働時間が20時間以上であること」の2点を満たす場合には、雇用保険が適用されます。

※年度更新の時期が社会保険の算定基礎届の提出時期と重なりますので、お早めのご準備と、法廷申告・納付期限内に労働保険料・一般拠出金の申告及び納付をお願いします。

◆お問い合わせ先

- 山梨労働局労働保険徴収室
☎ 055・225・2852
- 甲府労働基準監督署(労災課)
☎ 055・224・5619
- 都留労働基準監督署(労災課)

住基カード 無料写真撮影キャンペーン

写真付住基カードに必要な顔写真をご自分で用意していただく手間がかかりませんので、ぜひキャンペーンをご活用ください。

- 日時 5月14日(火) 30日(木)
午前9時～午後12時 午後1時～4時
- 場所 市役所本庁舎 市民生活課
- 持ち物

運転免許証等の写真付官公署発行の本人確認書類と健康保険証等の2点・印鑑・代理申請の場合は委任状。写真付官公署発行書類をお持ちでない方や代理人による申請の場合は、郵送による本人確認をします。

※運転免許証の住所は、現住所と一致している必要があります。また、条件を満たさない場合、当日交付できないことがあります。

※カード新規交付手数料は、平成26年3月31日まで無料です。紛失、破損等の場合、再発行手数料(500円)がかかります。

なお、65歳以上の方は、キャンペーン日以外も、窓口開庁日の午後4時30分まで行っています。

※詳しい内容は、市民課までお問い合わせください。

◆お問い合わせ先

- 市民課 住民記録・戸籍担当
☎ 32-2111 (内線102~105)

- ☎ 0554・43・2195
- 鵜沢労働基準監督署(労災課)
☎ 0556・22・3181

憲法週間行事 あなたも刑事裁判を傍聴してみませんか

■日時

5月20日(月)
午後2時～4時

※受付 午後1時30分～

■場所

甲府地方・家庭裁判所
(甲府市中央1・10・7)

■内容

- ①刑事裁判について説明
 - ②刑事裁判傍聴
 - ③裁判官、検察官、弁護士から説明、質疑応答など
 - ④法廷見学(写真撮影可)
 - 定員 50人(先着順・参加費無料)
 - 締切日 5月10日まで
 - その他
- 参加希望の方は、平日の午前8時30分から午後5時までに、電話にて申し込みをお願いします。

■共賛

裁判所、検察庁、弁護士会
◆申し込み・お問い合わせ先

甲府地方・家庭裁判所

総務課庶務係

- ☎ 055・235・1133
- 甲府地方検察庁 企画調査課
☎ 055・235・7234

山梨県立産業技術短期大学校 能力開発講座のお知らせ

山梨県立産業技術短期大学校では、職業に必要な知識や技能の向上、資格取得などを目的とした能力開発講座(セミナー)を開催しています。

■7月開催の講座内容

・Excelビジネス活用コース

- 7月2日(火) 4日(木) 5日(金)
- 9日(火) 11日(木) 12日(金)

午後6時～9時

・Wordビジネス活用コース

- 7月16日(火) 18日(木) 19日(金)
- 23日(火) 25日(木) 26日(金)

午後6時～9時

・ISO900シリーズ内部監査員養成(第1回)

- 7月29日(月) 30日(火)
- 午前9時～午後4時

・3次元CADによる機械設計の基礎

- 7月25日(木) 26日(金)
- 午前9時～午後4時

■場所

- 山梨県立産業技術短期大学校
- 塩山キャンパス

■その他

能力開発講座は有料です。参加を希望される方は、山梨県立産業技術短期大学校へ電話にて申し込みください。

◆申し込み・お問い合わせ先

- 山梨県立産業技術短期大学校
☎ 32・5202

information
日下部警察署
Tel 22 - 0110



安全で楽しい 登山をするために・・・

4月から6月の春山シーズンには県内外から数多くの登山者が訪れることが予想されます。それに伴い、山岳遭難の発生も懸念されます。登山をなさる方は事前の準備や登山中の危険防止に十分注意を払うことが必要です。

- ★経験や体力に応じた山を選びましょう。
- ★無理のない日程を組みましょう。
- ★できるだけ単独登山は避けてください。
- ★無理だと思った時には「引き返す勇気」を！！

◎万が一の捜索や救助活動に備え、入山の10日位前を目途に管轄警察署へ「登山計画書」を提出してください。



いつも通っている道でも・・・

ゴールデンウィーク中は市外や県外からの観光客が増え、交通事故の危険が高くなります。

「慣れた道」でも、交差点での出会い頭などはいつも以上に注意を払って運転してください。

ゴールデンウィーク中はどの道も混雑が予想されます。気持ちと時間に余裕を持って、安全で楽しいお出かけを！



◆道路情報のお問い合わせは・・・
日本道路情報センター
☎055-232-5000



下校時間帯に
子どもの見守り活動を

みんなでつくろう安全・安心のまち

日下部警察署・各種防犯団体

温かな善意 ありがとうございました

- ◎社会福祉事業へ
匿名の方からご寄附いただきました。
廣瀬裕紀さん（山梨市）
- ◎教育関係事業へ
廣瀬和子さん（上塩後）
- ◎甲州市社会福祉協議会へ
三枝治子さん（小佐手）
神金小学校児童会
塩山北中学校生徒会

Our world. Your move.

～人間を救うのは、人間だ～
（赤十字運動スローガン）

ヒューマニティキャンペーンやまなし2013
5月は赤十字運動月間です。
日本赤十字甲州市地区

消費者トラブル注意報 CO2 排出権の儲け話にはご用心！

ここ2年でCO2（二酸化炭素）排出権取り引きのもうけ話によるトラブルが、高齢者を中心に急増しています。悪質な業者は、預かるお金の元本保証がない、複雑でハイリスクな取り引きを、あたかも損をしないかのように勧誘します。

多大な損害を被ることもあるため、知識や経験のない方は、絶対に手を出すべきではありません。

もし、不審と思われる訪問者や電話などがありました際には、最寄の警察署や消費者相談窓口にお問い合わせください。

- ◆消費者ホットライン ☎0570-064-370
- ◆警察相談専用電話 #9110

広報「こうしゅう」4月号と同封して配布した「甲州市スポーツ少年団」のチラシに誤りがあり、お詫び申し上げます。「塩山ミニバスケットボール女子の会費・前期12,000円」と改めてお知らせします。

◆生涯学習課◆

不動産無料相談

- 日時 5月16日（木）午後1時～3時
- 場所 杜の交流館（峡東森林組合）
☎33-2901

◆申し込み・お問い合わせ先
（社）山梨県宅地建物取引業協会 相談室
☎055-243-4304

おくやみ

【塩山地区】

| 地区 | 氏名 | 年齢 | 届出人 |
|------|----------|-----|-------|
| 赤尾 | 日原 晴子 | 90 | 日原 孝 |
| 赤尾 | 橘田 友武 | 80 | 橘田 武仁 |
| 中萩 | 古谷とみえ | 89 | 古谷洋一郎 |
| 西野 | 飯島 桃枝 | 100 | 飯島 はる |
| 竹森 | 雨宮 武雄 | 74 | 雨宮 武和 |
| 上塩 | 廣瀬 久長 | 79 | 広瀬 正樹 |
| 熊野 | 早川 幸雄 | 81 | 早川 雅彦 |
| 上萩 | 雨宮 和子 | 82 | 雨宮 桂 |
| 上栗生 | 清水 恒治 | 82 | 清水 進一 |
| 上栗生 | 青柳 元 | 61 | 青柳 裕司 |
| 下栗生 | 神宮司 力 | 82 | 神宮司 剛 |
| 上於 | 曾 土屋 長憲 | 86 | 土屋 憲一 |
| 上於 | 曾 小野 まさ江 | 87 | 小野 文教 |
| 三日市場 | 土屋とみ江 | 101 | 天野 弘 |
| 中萩 | 原 岡 福雄 | 74 | 岡 敦巳 |
| 上於 | 曾 関口 恵美 | 50 | 関口 徹也 |
| 下萩 | 原 小鳥居みち子 | 74 | 小鳥居 学 |
| 上於 | 曾 武井 京子 | 82 | 武井 光雄 |
| 上井尻 | 河野 一義 | 62 | 河野みどり |
| 上萩 | 原 廣瀬 正澄 | 85 | 廣瀬 勇 |
| 熊野 | 武井 政人 | 69 | 武井た津子 |
| 千野 | 大森 寅義 | 98 | 大森 千種 |
| 三日市場 | 栗原 信盛 | 88 | 栗原 宣如 |

【勝沼地区】

| 地区 | 氏名 | 年齢 | 届出人 |
|-----|--------|----|-------|
| 上岩崎 | 雨宮 可祝 | 91 | 雨宮 彊 |
| 菱山 | 三森 浩二 | 52 | 三森 広美 |
| 勝沼 | 佐藤 昭子 | 82 | 佐藤 富晴 |
| 上岩崎 | 三澤 きくゑ | 93 | 三澤 均 |
| 下岩崎 | 砂田 尚毅 | 92 | 砂田 尚文 |
| 等々力 | 土屋 まつよ | 93 | 土屋 武夫 |
| 勝沼 | 雨宮 えみ子 | 62 | 雨宮 忠憲 |

【大和地区】

| 地区 | 氏名 | 年齢 | 届出人 |
|-----|-------|----|-------|
| 鶴瀬 | 佐藤 芳樹 | 50 | 佐藤真由美 |
| 初鹿野 | 佐野 廣光 | 84 | 佐野 広幸 |

おすこやかに

【塩山地区】

| 地区 | 氏名 | 保護者 |
|-----|----------------|--------|
| 熊野 | 武井 蒼真 (そうま) | 浩二・美香 |
| 下於 | 曾 向山 ひなた | 雄一・みずき |
| 千野 | 平塚 梨聖 (りせ) | 政雄・栄子 |
| 上萩 | 原 小野 肇 (はじめ) | 隆太・渚 |
| 竹森 | 中村 光 (ひかる) | 賢一・美重 |
| 熊野 | 岡部 波瑠 (はる) | 昂嗣・沙織 |
| 上於 | 曾 磯谷 怜真 (れいま) | 浩志・多恵子 |
| 牛奥 | 阿部 優奈 (ゆうな) | 侑樹・恵子 |
| 下於 | 曾 田村 陽真 (はるま) | 憲治・恵 |
| 上塩 | 後 根津 陽介 (ようすけ) | 貴宏・麻美子 |
| 小屋敷 | 雨宮 花暖 (かのん) | 智宏・蘭子 |
| 上於 | 曾 武井 あひる | 里奈 |

【勝沼地区】

| 地区 | 氏名 | 保護者 |
|-----|-------------|--------|
| 上岩崎 | 油井 颯太 (そうた) | 真人・果菜巴 |
| 小佐手 | 小鳥居 舞 (まい) | 哲也・幸恵 |

【大和地区】

| 地区 | 氏名 | 保護者 |
|-----|---------|-------|
| 木賊林 | 眞子 (まこ) | 洋平・光枝 |

おしあわせに

【塩山地区】

| 地区 | 夫 | 妻 |
|------|---------|----------|
| 下於 | 曾 吉田 将也 | 平塚 詠見 加子 |
| 下於 | 曾 角矢 寛之 | 今井 真智 子 |
| 熊野 | 三枝 隆雄 | 板倉 茜 紀 |
| 三日市場 | 中村 由隆 | 伊東 沙 紀 |
| 中萩 | 原 萩原 厚 | 白水 佑美 |
| 藤木 | 町田 真一 | 西室 知美 |
| 熊野 | 上田 謙一 | 小野 真紀 子 |
| 熊野 | 宮脇 航大 | 遠藤 夏海 |

【勝沼地区】

| 地区 | 夫 | 妻 |
|-----|-------|-------|
| 小佐手 | 文珠川 聖 | 杉本 香代 |
| 小佐手 | 名取 俊 | 杉山 絵梨 |
| 菱山 | 三森 昭栄 | 五味 若奈 |

3月1日～3月31日届出 (常用漢字を使用・届出順・敬称略)



JAフルーツ山梨 葬祭センター

やすらぎホール

年中無休 24時間対応

どなたでもご利用いただけます

甲州市塩山上塩後 1044 TEL32-6166

市の人口

※平成25年4月1日現在

| | | |
|----|----------|---------|
| 人口 | 34,469人 | (-102人) |
| 男 | 16,640人 | (-62人) |
| 女 | 17,829人 | (-40人) |
| 世帯 | 13,184世帯 | (-5世帯) |



ゴールデンウィーク

GW は図書館で遊ぼう！ 本の貸し出しもできます！

★お問合せ★

勝沼図書館 ☎ 44-3746
 塩山図書館 ☎ 32-1505
 大和図書館 ☎ 48-2921
 甘草屋敷子ども図書館
 ☎ 33-5926

図書館HP <http://www.lib-koshu.jp/>

勝沼図書館

5月3日 (金) ★ブックリサイクル
 ★ワークショップ「おりがみ教室」
 ○時間 午後2時～
 ○会場 視聴覚室
 ○内容 大人用(15人)「バラの花」
 子ども用(15人)
 「クローバー」
 ※お申込みは勝沼図書館まで

5月4日 (土) ★ブックリサイクル
 午前10時～

5月5日 (日) ★ブックリサイクル
 午前10時～

5月6日 (月) 休館日

※塩山図書館・大和図書館は休館です。

甘草屋敷子ども図書館

★パークライブラリー
 10時から16時まで
 ★縁側カフェ
 上記に参加もしくは子ども図書館
 で本を借りてくれた方には100
 円で利用できるチケットをプレゼン
 ト！(限定50セット)

★パークライブラリー
 ★縁側カフェ

★パークライブラリー
 ★朝おは 勝沼朝市おはなし会

★パークライブラリー

お父さんのおはなし会

■日時 **5月11日** (土) 午前10時30分～
 ■会場 甘草屋敷子ども図書館
 ■内容 市内在住のお父さんたちによる、絵本の
 読み聞かせやわらべうた など

子ども図書館 第30回企画
 さいとうしのぶ
 「しりとりにましょ」絵本原画展

■日時 **5月10日** (金) **6月26日** (水)
 ■会場 甘草屋敷子ども図書館

楽しいおはなしがいっぱい！「講談社 全国訪問おはなし隊」

■日時 **5月12日** (日) 午後2時30分～
 ■会場 勝沼図書館
 ■内容 「おはなし隊」と勝沼図書館ボランティア「ティンカーベル」による絵本や紙
 芝居の読み聞かせ。キャラバンカーの中の見学 など。♪当日参加してくれ
 た子どもたちには、「おはなし隊」からプレゼントがあります。(先着30人)



勝沼図書館・臨時休館のお知らせ

6月4日 (月) から **14日** (金) まで、蔵書点検作業のため休館させていただきます。

塩山図書館・リニューアル工事に伴う休館について

■休館期間 **7月1日** (月) ～平成26年**3月31日** (月)
 休館期間中は、7月3日から甘草屋敷子ども図書館で代替館の対応を行います。
 ○水曜から月曜日までと祝日にも貸し出しができます。(火曜日・月末整理日休館)
 ○一部新聞、雑誌の閲覧、新刊書の貸し出し
 ○勝沼及び大和図書館からの本の予約・市外からの相互貸借の借受け



わが家のスター

このすず 河野 鈴ちゃん (8歳) ふわ 美和ちゃん (6歳)



これからも、ずっとずっと仲良し姉妹でいてね!

父・章さん、母・順子さん (熊野)

ふるや そうま 古屋 颯馬くん (1歳)



お外が好きなおうま。これから、お散歩に、公園、たくさん遊ぼうね。

父・光太郎さん、母・ちとせさん (菱山)

むこうやま ゆり 向山 侑里ちゃん (10ヵ月)



元気に大きく育ってね。侑里がいつも笑顔でいられますように。

父・裕貴さん、母・紀子さん (小屋敷)

たかの なつき 高野 奈月ちゃん (3ヵ月)



3ヵ月になって、笑ったり、話かけると、声を出すようになったね。毎日の成長がとっても楽しみだよ! すくすく大きくなってね♪

父・武仁さん、母・真美さん (藤井)

おの かれん 小野 佳恋ちゃん (1歳)



いつもとっても元気な佳恋。これからも、かわいい笑顔をいっぱい見せてね。そして、優しいお兄ちゃんといつまでも仲良くな。

父・功德さん、母・文子さん (下萩原)

やまき りおん あやな 八巻 莉音ちゃん (3歳) 綾奈ちゃん (7ヵ月)



妹思いの莉音、お姉ちゃん大好きな綾奈。二人の成長がとても楽しみです。

父・大介さん、母・亜樹子さん (下塩後)

「わが家のスター」では、元気なお子さんの写真を募集しています。ご両親のコメントを添えて広報担当までお申し込みください。

広報こうしゅう

『有料広告』を募集します!

(毎月1日発行 12,000部)

市では、新たな財源確保や地域経済の活性化を図るため、有料広告を募集します。3ヵ月間を1クールとし、広報こうしゅうへ掲載する有料広告を募集します。

◎カラー 3ヵ月 80,000円
◎白黒 3ヵ月 30,000円 (カラー、白黒とも最大8ヵ月まで)

市ホームページのバナー広告も随時募集しています。

募集要領および申込書は、市ホームページをご覧ください。

◆お申し込み・お問合せ
政策秘書課 秘書・広聴広報担当 TEL32-5063
ホームページアドレス <http://www.city.koshu.yamanashi.jp>

有料広告

広告サンプル (原寸大)

