

赤ちゃんの
大きな笑顔は
甲州市の宝物！



❀ 広報 うしゅ

2015
2
No.112

豊かな自然
歴史と文化に彩られた
果樹園交流のまち 甲州市

甲州市の子育て支援



近年、核家族化や共働き世帯が増加傾向にある子育ての現状において、「家事や育児」に「仕事」が加わるなど、家族の形態が年々多様化しています。この現状は、少子化問題の様々な原因にも挙げられています。家族形態の多様化は「地域とのつながりが薄れる」、「子育てが孤立化する」など、子育てに関する不安要素が伺えます。

昨年、学童期の不登校問題などにも発展するとも言われるほど、「子育て」は家族だけのものではなく、地域や行政、学校など、すべての方々が支える子育て環境づくりが必要とされています。

市では、次代を担う子ども達や子育て中の家庭が、安心して子どもを産み、育てることのできる「子育てにやさしいまち」を目指しています。「子どもは甲州市の宝物です」。子ども達の大きな笑顔は、お父さんやお母さん、地域の皆さんを明るくしてくれる元気の源です。

また、子ども達は、お父さんやお母さん、地域の皆さんの大きな笑顔が大好きです。

今月の広報では、地域ぐるみで応援する主な子育て施策と活動を紹介いたします。

子育て
Child Supporter
応援団

地域ぐるみで*支え合い*
笑顔を育てる



子育て応援団 子ども×支援

誰もが満足できる 子育てサービスの推進

市では、安心して子どもが産め、健やかに育ち、そして育成される地域社会の形成に向け、次世代育成支援地域行動計画に基づき、様々な子育て支援に取り組んでいます。

特に、乳幼児期は信頼関係や健康の土台が築かれる大切な時期であるため、妊娠期から出産、育児まで個別支援として、乳幼児健診の充実、育児学級の開催など、親と子の健康の確保と増進に向けた施策の展開を行っています。



さらに、各種相談、教育、保育サービス、ファミリーサポート事業、子育て支援のネットワークづくり、学童保育など、誰もが満足できる子育てサービスが提供できるよう努めています。

優しく包まれる 地域ぐるみの子育て

子育て中のお母さんやお父さんにとって、最高の子育て支援は「安心感」です。

昨今、子育ての課題として挙げられるのが、不安や負担の悩みからくる「子育ての孤立化」です。

甲州市の子育て支援

総合的な子育て支援の推進

保育サービスの充実

地域における子育て支援の充実

子どもと親の健康づくり

子育て負担への取り組み

子どもの安全の確保

ひとり親家庭福祉の充実



子育て応援団 地域×支援



子育て仲間との交流 次代の子どもを応援

「地域の方に気軽に相談できる」、「地域の方が自分のことを気にかけてくれている」という『安心感』は、子育ての孤立化の解決策のひとつといわれています。

悩まずに誰かに相談できるという関係があれば、心がほっとするのではないのでしょうか。

市では、子育て中の親子が身近な場所で気軽に交流し、相談できる子育て支援の拠点づくりも推進しています。

子育てサロンなどの活動支援や子育てサークルなどの活性化に向けた支援にも取り組み、その成果は実を結び、毎年開催する甲州こどもフェスタには、市内外から約500人の親子が集い、子育て交流が深まっています。

そのほか、子育てに悩んだとき、必要なときすぐにご覧いただける子育てガイドマップを配布するなど、次代を担う子どもを応援しています。



ファミリーサポート事業

育児の手助けを必要としている依頼会員と手助けができる協力会員を結び、会員同士による援助活動を支援することにより、地域で子育てがしやすい環境づくりを進め、子育て家庭を支援します。

乳幼児健診／育児学級の開催

3ヶ月・7ヶ月・1歳6ヶ月・3歳・5歳児健診と2歳児親子歯科健診を行っています。また、育児の知識や制度の学習、育児相談・仲間づくりの場を提供しています。



子育て応援団 子ども×支援

妊産婦・新生児訪問でサポート

子育てとは 親も一緒に成長すること



古屋 友恵さん (助産師)

「不安はあっていいんだよ」と、出産を控えた新米ママに話す古屋友恵さんは、甲州市専属の助産師さん。

古屋さんは、甲州市独自の子育て支援として取り組んでいる「妊産婦・新生児訪問事業」を通じて、これまで100世帯以上の家庭を訪問し、妊娠中2回、生まれてから2回、成長過程において様々な子育て相談を行っています。

訪問時での質問は、「新しい命を授かった喜びの一方、出産を控えた心の不安」が大半だそうです。

しかし、古屋さんは「不安が

あるから、親になるんだよ」「それが親になる準備だよ」とアドバイスすると共に、新しい家族になる赤ちゃんを見守り、支えるには、「親も一緒に成長すること」の大切さも伝えていきます。

古屋さんは現在、毎週金曜日に塩山保健福祉センターで開いている「ほっとスペース」も担当しています。

「お母さん達が安心して、ゆったりとしたひと時を過ごす表情は、赤ちゃんにも伝わり、このスペースには笑顔が満ち溢れています。」と古屋さんは、お母さん達の触れ合いを笑顔で応援しています。

インタビュー



子育てインタビュー

甲州市の子育て支援を利用しているお母さん達の声を聞きました。



ほっとスペースを利用した
降矢由季子さん (熊野)

お母さん達や保健師さん、助産師さんがいるので、安心して利用しています。

静かで、広いスペースなので、赤ちゃんがゆっくりできるのが、ちょっとした時間を有意義に過ごさせてくれます。

また、子育て相談もできるのでお母さん達には魅力を感じるスペースだと思います。

ヨガ教室など、様々な催しを通じて、お母さん達がリフレッシュできる環境が魅力ですね。

2人の子どもを育てているとどこに遊びに行けばいいのか考えていたけど、このような支援の場は、お母さんのほか、子ども達も友達が増え、本当に感謝をしています。



のびのびチビッコひろばを利用した小林あゆみさん (藤井)

子育て応援団 地域×支援

お母さん達の子育て交流をサポート



お母さん達や子ども達の
笑顔はうれしいですね

藤田 恵美さん (指導員)

子育て親子の交流を応援している藤田恵美さんは、のびのびチビッコひろばの指導員として子育て支援をしています。

「お母さん達や子ども達の笑顔は、本当にうれしいですね」と話す藤田さんは、訪れるお母さん達の声を聞くことが楽しみだそうです。

「子どもの健康」「兄弟や姉妹など子どもの心の変化」など様々な相談もありますが、チビッコひろばに訪れるお母さん達は、交流を通じて、「子育てが楽しくなりました」と話す大きな笑顔に、藤田さんは嬉しさと喜びを感じています。

また、藤田さん自身も3人の子どもを育てていることから、「時には、子育て相談もしています」と話すように、時には指導員さん達を応援しています。

「甲州市には、子育て交流ができる場所が数多くあります」と藤田さんが話すように、のびのびチビッコひろばはもとより、現在市内各地で子育てをサポートする環境が広がっています。

お母さん達のコミュニケーションが広がることで、子育ての「安心」につながると、藤田さんが笑顔でお母さん達をサポートしています。

子育ての友達に出会える 地域子育て支援センター

甲州市では、子育てに関する相談や情報提供、子育てサークルの育成、支援育児講座の実施など、子育て親子が集まる憩いの場をサポートしています。

こすもす館 (たんぼぼ保育園内)

甲州市塩山上於曾 442-5 ☎33 - 2487

のびのびチビッコひろば (祝ふれあい親子館)

甲州市勝沼町下岩崎 1002-1 ☎44 - 5514

ちゅうりっぷクラブ (赤尾保育園内)

甲州市塩山赤尾 713-1 ☎33 - 2068

あっぷっぷ (勝沼支所 2階)

甲州市勝沼町勝沼 756-1 ☎39 - 9382



子育て 応援

平成27年度 児童クラブ

申込期限：2月10日まで

市では、保護者の方が仕事などで、放課後帰宅しても留守になる児童（小学1年生～6年生）を対象に児童クラブ（平成27年4月～）の利用者を受け付けています。※詳細は広報1月号をご覧ください。

◆お問い合わせ先 子育て支援課 ☎32 - 5081



甲州市の教育 シリーズ②

子ども達を 取巻く環境

山梨大学大学院
総合研究部医学域 教授
医学博士

山縣 然太郎さん

心の健康を支える

第2回は心の健康です。思春期は体と心が急激に成長する時期で、誰しも気持ちが不安定になり、心の健康に不安を抱えています。多くの心の病気の中から、特に思春期に多く見られる起立性調節障害と抑うつについて甲州市の子どもの現状を踏まえて解説します。

起立性調節障害（OD）をご存知ですか

起立性調節障害

（OD：オーディー）とは。

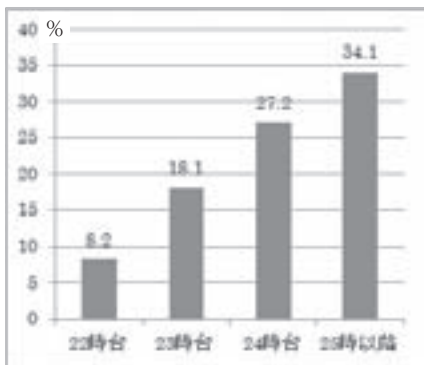
- 朝なかなか起きられず、午前中調子が悪い。
- 頭痛や強い腹痛を起こす。
- 立ちくらみがする、ひどくなると倒れる。
- 少し動くだけで動悸や息切れがする。

などの症状が特徴です。

ODは、思春期によくみられ自律神経（注）の日内リズムが乱れることが原因です。

夏から秋にかけて症状が出やすく、他人への気遣いからストレスをためやすい傾向の子どもによくみられ、不登校を合併しやすいといわれています。

図1 就寝時間とODの割合



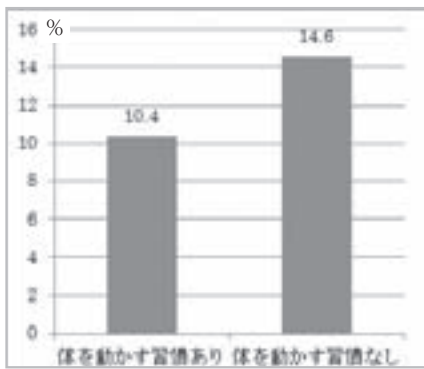
※注（自律神経）

自律神経は、昼間は活動のために主に交感神経が働き夜は休養のために主に副交感神経が働くという日内リズムがあります。このリズムがずれてしまうと朝になっても交感神経が働かず、起きられなくなります。

中学生の男子の19.5%女子の25.8%がOD

平成25年の調査では、甲州市の中学生は男子の19.5%、女子の25.8%がODと判定され、全国でも15%から25%と言われており、同程度です。図1は、中学生の睡眠時間とODの割合で、就寝時間が遅いほどODと判断される子どもの割合が多くなっています。

図2 身体活動とODの割合



また、運動やゲーム時間も関連があり、体を動かす習慣がない子の方がODの割合が多くなっています（図2）。

適切な対応で改善する

これらの子ども達は、周囲から怠けていると誤解されることも多いのですが、「起立性調節障害は身体の病気であり、起立や座位で脳血流が下がり、思考力・判断力が低下する」ということを、保護者や学校の先生などの周囲の方が、まず理解してあげることが大切です。叱咤激励だけでは悪化することもあり、心と身体の両方の視点からの個々に応じたケアが必要です。

涼しくなれば、改善する子どもが多く、時々学校を休むような中等度や不登校にまでなる重度のODも専門家を受診し、ゆっくりと治療することによって日常生活に支障がなくなります。

抑うつ傾向の子どもが男子で7%、女子は11%

抑うつは子ども達にも見られます。

子ども達の抑うつ傾向を国内外でよく用いられている質問票であるバークソンの尺度

社会を明るくする運動 山梨県作文コンテスト 石黒七瀬さん（勝沼小6年）

最優秀賞
受賞

第64回社会を明るくする運動山梨県作文コンテストの表彰式が12月26日、甲府市内で開かれ、石黒七瀬さん（勝沼小6年）が小学校の部の最優秀賞に選ばれました。

今回のコンテストには県内の小中学校から総数1,988作品（小学校の部：809作品／中学校の部：1,179作品）が応募されました。

なお、この日は、各種表彰後に石黒さんによる最優秀作品の朗読もありました。



最優秀賞の表彰を受ける石黒七瀬さん

第25回 山梨県下水道ポスターコンクール 入選作品発表

今年で、25回目を迎えた下水道ポスターコンクール（県下水道公社・県下水道協会主催）には、県内の小学校4年生から6年生の児童より1,548点の作品が寄せられました。

このコンクールは、下水道の性質、社会的役割などについて深く関心を持ってもらうとともに、下水道の普及啓発活動の一環として毎年行っております。

甲州市からもたくさんの児童が応募し、多数の入選作品がありました。

◆入選者

- 金賞 山元 翔太さん（塩山南小5年）
- 銀賞 久瀧乃々佳さん（祝小6年）
- 佳作 平山 花さん（勝沼小4年）
- 努力賞 長澤 麻衣さん（奥野田小6年）
- 努力賞 河野 鈴さん（奥野田小4年）
- 努力賞 古屋 美和さん（勝沼小4年）



金賞の作品



銀賞の作品



を使うと、男子は小学生、中学生ともに7%、女子は小学生で8%、中学生は14%に抑うつ傾向がみられました。

ODDと抑うつは関連している

抑うつ傾向はODD症状がある子どもにも多くみられ（図3）、相談できる人がいない子どもの約半数は抑うつ傾向にありました（図4）。

抑うつに関連する要因はたくさんあり、体型や友人関係、いじめや学業、さらに今回のテーマのスマホなどの利用等との関係が明らかになっていきます。

今回の調査で、すぐに治療が必要な子どもはいませんでした。

心身の成長過程で不安定な精神状態の思春期の子どもには、適度な距離を持ちながら、声掛けや話を傾聴する（聞き出すのではなく聴く）コミュニケーションをとることで、見守っている姿勢を示しましょう。

それが、抑うつの予防と早期発見につながります。

図3

起立性調節障害の有無による抑うつの割合

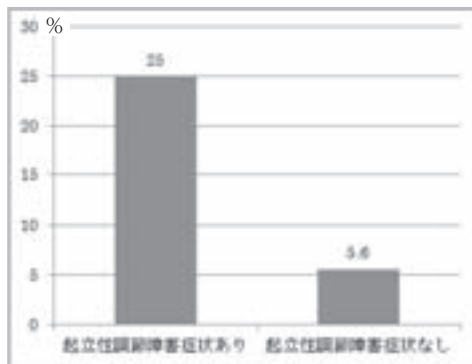
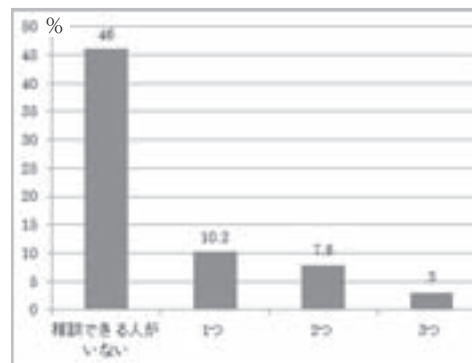


図4

相談できる人はいますかの質問で、家族、先生、と抑うつの割合



甲州市 消防団

出初式

—— 誇りを胸に
一年の安全と
安心を誓う ——

甲州市消防団は、1月4日、甲州市大和スポーツ公園グラウンドで出初式を行いました。日ごろから、地域の消防、防災活動に貢献している団員の方々に、山梨県消防協会会長などから表彰状などが贈られました。なお、受章された皆さんは次のとおりです。
(順不同・敬称略)

山梨県消防協会会長表彰

◆甲種功労章

- 渡辺 一昭 (勝沼分団)
- 吉原 義明 (祝分団)
- 辻 寛治 (東雲分団)
- 佐藤 貴久 (菱山分団)
- 望月 正人 (大和分団)
- 雨宮 安夫 (大和分団)

◆乙種功労章

- 中村 憲史 (塩山分団)
- 幡野 嘉彦 (塩山分団)
- 雨宮 洋一 (塩山分団)
- 保坂 直樹 (奥野田分団)
- 山下 辰也 (奥野田分団)
- 一ノ瀬 充 (松里分団)
- 三枝 昭英 (松里分団)
- 広瀬 勝彦 (松里分団)
- 五味 正浩 (松里分団)
- 樋口 喜仁 (松里分団)
- 村田 清 (玉宮分団)
- 甘利 勝美 (大藤分団)
- 松永 久忠 (神金分団)
- 永田由紀夫 (神金分団)

峡東地域県民センター 所長表彰

◆功労章

- 玉川 裕幸 (神金分団)
- 岩波 充宏 (神金分団)
- 丸山 浩一 (勝沼分団)
- 丸山 史彦 (勝沼分団)
- 雨宮 一樹 (勝沼分団)
- 野沢たかひこ (祝分団)
- 雨宮 秀樹 (祝分団)
- 内田 正樹 (祝分団)
- 三枝 正樹 (東雲分団)
- 中井 信也 (東雲分団)
- 大木 寛人 (東雲分団)
- 佐藤陽一郎 (菱山分団)
- 山田 陽平 (菱山分団)
- 手塚 政一 (大和分団)
- 三枝 和彦 (大和分団)
- 佐藤 繁樹 (大和分団)
- 平山 弘之 (大和分団)

日下部警察署長防犯協会 会日下部支部長表彰

◆功労章

- 中村 研介 (塩山分団)

山梨県消防協会 東山梨支部長表彰

◆功労表彰

- 井上 拓樹 (塩山分団)

- 楠 祥吾 (塩山分団)
- 萩原 弘基 (塩山分団)
- 向山 秀樹 (奥野田分団)
- 河野 隆 (奥野田分団)
- 石合 剛 (松里分団)
- 雨宮 大輔 (松里分団)
- 田口 英幸 (松里分団)
- 風間 由貴 (松里分団)
- 楠 理 (玉宮分団)
- 佐藤 賢 (玉宮分団)
- 萩原 一樹 (大藤分団)
- 水上 裕紀 (大藤分団)
- 笠井 良男 (神金分団)
- 徳良 昭人 (神金分団)
- 小野 隼 (神金分団)
- 矢崎 雄一 (神金分団)
- 古屋 寿彦 (勝沼分団)
- 西海 達彦 (勝沼分団)
- 鶴田 正臣 (勝沼分団)
- 石原 淳一 (祝分団)
- 草塩 正国 (祝分団)
- 岡村 澄人 (東雲分団)
- 辻 和敏 (東雲分団)
- 竹田 桂士 (東雲分団)
- 三森 建 (菱山分団)
- 三森 鉄平 (菱山分団)
- 内田瑛一郎 (菱山分団)
- 佐藤 賢宏 (大和分団)
- 石田 容 (大和分団)
- 寺島 純道 (大和分団)

◆優良部

- 塩山分団 第5部
- 奥野田分団 第3部
- 松里分団 第3部
- 玉宮分団 第1部
- 大藤分団 第1部
- 神金分団 第9部
- 勝沼分団 第6部
- 祝分団 第5部
- 東雲分団 第4部
- 菱山分団 第1部
- 大和分団 第8部
- 優良団員
- 池田 正人 (塩山分団)
- 鈴木 陽介 (塩山分団)



吉田 吏 (塩山分団)
 若杉 直人 (塩山分団)
 須藤 一樹 (奥野田分団)
 須藤 浩志 (奥野田分団)
 田辺 淳 (松里分団)
 土屋 和彦 (松里分団)
 岡部 拓也 (松里分団)
 山下 修一 (松里分団)
 雨宮 学 (玉宮分団)
 星野 太吾 (大藤分団)
 長澤 政秀 (大藤分団)
 小野 隆太 (神金分団)
 田中 光義 (神金分団)
 手塚 良 (神金分団)
 平山 修 (神金分団)
 風間 一志 (勝沼分団)
 米山 秀樹 (勝沼分団)
 原 雅士 (勝沼分団)
 雨宮 智信 (祝分団)
 佐野 弘樹 (祝分団)
 上野 真 (祝分団)
 駒田 昌樹 (東雲分団)
 辻 康人 (東雲分団)
 谷内 邦行 (東雲分団)



奥田 純 (菱山分団)
 三橋 東 (菱山分団)
 手塚 久 (大和分団)
 古屋多加夫 (大和分団)
 塩野 清一 (大和分団)

**山梨県消防協会
東山梨支部長感謝状**

◆第48回山梨県消防団員操法
大会出場 玉宮分団

東山梨消防本部消防長表彰

◆功労章
 廣瀬 行人 (塩山分団)
 丸山 元樹 (奥野田分団)
 宇田 俊明 (松里分団)
 雨宮 秀一 (玉宮分団)
 小室 治久 (大藤分団)
 田辺 孝雄 (神金分団)

甲州市長表彰

◆功労章
 廣瀬 敦史 (塩山分団)
 風間 公史 (塩山分団)



三森 隆文 (奥野田分団)
 保坂 大輔 (奥野田分団)
 池田 司 (松里分団)
 武井 修一 (松里分団)
 雨宮 由昌 (玉宮分団)
 澤登 祐太 (玉宮分団)
 三枝 信也 (大藤分団)
 三枝 伸次 (大藤分団)
 古屋 聡 (神金分団)
 小泉 栄一 (神金分団)
 向山 敦 (勝沼分団)
 三井 祐介 (勝沼分団)
 後藤 一隆 (祝分団)
 佐藤 盛一 (祝分団)
 窪川 健一 (東雲分団)
 小澤宏一郎 (東雲分団)
 内田 純一 (菱山分団)
 内田 直貴 (菱山分団)
 手塚 智彦 (大和分団)
 松村 龍司 (大和分団)

甲州市消防団長表彰

◆功労章
 新藤 隼人 (塩山分団)



丸山 大河 (塩山分団)
 矢澤 力 (塩山分団)
 横森雄之介 (塩山分団)
 雨宮 誠也 (塩山分団)
 古屋 博之 (塩山分団)
 保坂 久志 (奥野田分団)
 富岡 俊士 (奥野田分団)
 向井 孝至 (奥野田分団)
 廣瀬 昭久 (松里分団)
 池田 恭平 (松里分団)
 岡部 孝信 (松里分団)
 牧野 陽一 (玉宮分団)
 萩原 厚 (大藤分団)
 萩原 良樹 (大藤分団)
 水上 正英 (大藤分団)
 岩田 直人 (神金分団)
 古屋 隼人 (神金分団)
 廣瀬 智章 (神金分団)
 清雲 敬祐 (神金分団)
 中村 浩 (神金分団)
 三枝 正利 (神金分団)
 楠 秀雄 (神金分団)
 天野秀太郎 (勝沼分団)
 三桐 広人 (勝沼分団)



田口 博将 (勝沼分団)
 柳場 和広 (勝沼分団)
 雨宮 由典 (勝沼分団)
 古屋 直樹 (勝沼分団)
 雨宮 大悟 (祝分団)
 石原 一貴 (祝分団)
 原 由光 (祝分団)
 小林 昌司 (東雲分団)
 鷹野 真志 (東雲分団)
 甘利 大樹 (東雲分団)
 小林 翔太 (東雲分団)
 坂本聡一郎 (東雲分団)
 坂本 隼人 (東雲分団)
 野澤 昌樹 (大和分団)
 雨宮 圭典 (大和分団)
 米山 俊哉 (大和分団)

◆無火災分団、部
 奥野田分団、勝沼分団、菱山分団、大和分団、塩山分団第1部・第3部・第5部

地域資源を生かした 甲州市のまちづくりへ



平成26年甲州市議会12月定例会は、去る12月3日に開会され、初日の本会議では、田辺市長の市政の概要説明が行われ、主要事業の進捗状況のほか、補正予算などの内容を説明しました。

多様ニーズに順応できる組織の体制強化

市の行政組織・見直しにつきましては、簡素で効率的な行政組織運営を継続する中、新たな行政事務や多様化する行政需要への対応の強化と、地域資源を活かしたまちづくり推進体制の整備を図ることに主眼を置いております。

主なものとして、1点目として、「財政課を「財務経営課」と変更し、「財政担当」に新たに「行政経営担当」を加え、業務体制を強化したうえで、行財政改革の一層の推進、公共施設マネジメント等の新たな行財政課題への対応を図ってまいりたいと考えております。

2点目といたしましては、本市を代表する地域資源、地域産業であります「ワイン」について、更なる販路拡大、ブランド化を目指すなど、戦

略的な取り組みを進めるため、産業振興課内に「ワイン振興室」を置き、ワイン振興施策の推進体制の強化を図ってまいりたいと考えております。

3点目といたしましては、教育委員会事務局に「文化財課」を置き、県内随一の文化財保有数を誇る本市の地域的特色を強く打ち出す中で、文化財の保存・活用の取り組みを一層推進するとともに、地域における歴史・文化や風致・景観を基軸としたまちづくりに取り組んでまいりたいと考えております。

「官民一体で取り組む人口問題対策」

「地域活性化と少子化対策」を目的に、プロポーズにふさわしいスポットとして、去る10月1日に、ぶどうの丘が「恋人の聖地」に登録され、11月8日に除幕式を執り行なった

ところであり、当日開催した出会いサポートイベントでは、7組のカップルが誕生いたしました。

今後、「恋人の聖地」としての知名度を活かしながら、各種団体との協働により、2月には、第2弾となる出会いサポート事業を開催したいと考えております。

また、空き家対策につきましては、市内で新しい動きも出てきております。

空き家をシェアハウスとして開設し、外国語教育と産業振興をセットにして、人材を地域に呼び込もうとする取り組みで、それぞれのライフワークが達成できる住居として、空き家をリフォームし、活用した事例であります。

市といたしましては、このような取り組みに対し、空き家情報サイトを有効に活用し、積極的に支援してまいりたいと考えております。

県内約7割・ふるさと納税件数 着実に増える甲州市ファン 13,552件・144,959,770円

平成26年12月31日現在の発表

山梨県内市町村のふるさと納税（寄附金）の調査結果によると、甲州市への納税件数が県全体のおよそ7割を占めることが分かりました。

このことは、本市を応援する「甲州市ファン」が着実に増えていることの表れとも言えます。

甲州市では、心温まる皆様のご寄附に感謝し、今後、個性豊かな活力に満ちたふるさとづくりに向けた事業に活用させていただきま

甲州市特産「ころ柿」 北海道・東京トップセールス 更なる販売拡大に好感触

甲州市とJAフルーツ山梨は12月16日から18日、札幌市場（北海道）と大田市場（東京都）を訪れ、本市特産「ころ柿」のトップセールスを行いました。

このトップセールスは、「生産地」と「消費者」を結ぶ流通拠点である「市場」と連携を図ることにより、広域的な販路拡大へとつながる大きなメリットがあります。

特に、ころ柿の取扱量が減少傾向にある札幌市場では、ころ柿産地の甲州市のトップセールを通じて、道内における更なる販売促進に期待を寄せていました。

充実した子育て支援 環境づくりの強化へ

子育て支援についてですが、去る10月から開所した「産前産後ママのほっとスペース」の利用も順調に進み、お母様方の心と体の拠り所となっておりま

また、11月6日に、「第9回甲州こどもフェスタ」を塩山ふれあい館を主会場に開催いたしました。

当日は、実行委員会を中心に多くの協力団体やボランティアの皆様方の活動をいた



甲州市では、誰もが満足できる子育て支援を推進しています。

どが図られたところでありま

す。今後は、来年度から施行予定の子ども・子育て支援新制度に向けて、環境整備に取り組んでまいります。

介護ニーズに対応できる適切な計画策定

現在、平成27年度から平成29年度までの第6期介護保険事業計画の策定作業を進めており、今後、国や県の動向を踏まえ、介護保険料の見直しを含めた介護保険事業について、適切な計画を定めてまいりたいと考えております。

また、昨年度、選定を行な



原産地呼称認証ワインのPRを目的にテイステイングツアーを開催

開所することとなりました。年々増加する入所待機者の解消が少しでも図られることを期待するものであります。

甲州ワインの理解と産地風土をPR

「甲州市甲州ワインによる乾杯の推進等普及促進に関する条例」の施行日となった10月10日に、勝沼ぶどうの丘イベントホールで、記念セミナーを開催いたしました。

セミナーには、市民の皆様をはじめ、約100名のご参加をいただき、参加者全員で乾杯を行うなど、盛大に開催することができました。

今後、様々な機会を通じて、ぜひとも、甲州ワインで乾杯をしていただき、甲州ワインへのご理解と風土への想いを市民の皆様方に深めていただきたいと思います。

また、甲州市原産地呼称ワインにつきましては、11月15日に「認証畑及び認証ワインのテイステイングツアー」、11月26日には、平成27年度に向けて申請を受けた15社、166の圃場審査を行ったところであり、今後も参加ワインリ

確定 お早目に 申告

申告書の作成は
国税庁ホームページで
作成するのがおすすめです。

国税庁ホームページアドレス
<https://www.nta.go.jp/>

【山梨税務署からのお知らせ】

税理士会による小規模納税者などのための無料申告相談のお知らせ

■日時

- 2月5日(木)、18日(水)、20日(金)
- 午前の部 午前10時～正午(受付 午前11時30分まで)
- 午後の部 午後1時～4時(受付 午後3時30分まで)

■場所

市役所本庁舎 2階 第1会議室
※小規模納税者の所得税及び復興特別所得税・個人消費税、年金受給者並びに給与所得者の所得税及び復興特別所得税の申告(土地・建物・株式などの譲渡所得のある場合を除く)のアドバイスをを行います。

※ご利用の際には、確定申告に必要な書類、計算器具、筆記具及び印鑑などをご持参ください。
※申告書等を提出するのみの場合は、直接税務署に提出(郵送可)してください。

納税は振替納税で

所得税及び復興特別所得税、個人事業者の消費税及び地方消費税の納税には、振替納税が大変便利で確実です。
・納税をうっかり忘れることなく、振替日にご指定いただいた預貯金口座からの引落しにより自動的に納付が出来ます。

・金融機関や税務署の窓口まで現金を持ち歩く必要がなく安全です。
・一度手続きをすれば継続して利用できます(転居等により所轄の税務署が変更となった場合には新たに手続きが必要です)

振替納税を希望する場合には、申告書の提出期限までに、税務署へ「預貯金口座振替依頼書」を提出してください。

○振替日

■所得税及び復興特別所得税
平成27年4月20日(月)

■消費税及び地方消費税
平成27年4月23日(木)

※振替日にご指定の預金口座から納税額を引落としますので、事前に預金口座の残高をご確認ください。

所得税及び復興特別所得税の納税証明書の請求

平成26年分の納税証明書は、提出された申告書をもとに発行します。必要な方は、申告書提出の時に、納税証明書の請求を申し出てください。

自宅のパソコンで『簡単・安心・便利』に申告書を作成してみませんか！

所得税(復興特別所得税)、消費税、贈与税の確定申告書や青色申告決算書など)

国税庁ホームページの「確定申告書作成コーナー」の画面の案内に従って金額等を入力すれば税額などが自動計算されるため、計算誤りを防止でき、作成した申告書等はプリントアウトして税務署に郵送で提出することができます。

また、電子証明書付の住民基本台帳カードと電子証明書を読み取るICカードリーダーをご用意いただきますと、そのまま確定申告書をe-Taxで送信できます。

★確定申告書等作成コーナー(URL)

<http://www.keisan.nta.go.jp>

★e-Taxホームページアドレス

<http://www.e-tax.nta.go.jp>

年金受給者の方の確定申告不要制度について

公的年金等の収入が400万円以下であり、かつ、公的年金等に係る雑所得以外の所得金額が20万円以下である場合には、所得税及び復興特別所得税の確定申告書を提出することを要しません。

※この場合でも、所得税及び復興特別所得税の還付を受けるための申告書を提出することができます。

※公的年金以外の所得金額が20万円以下で所得税の確定申告書の提出を要しない場合でも、住民税の申告が必要です。

◆お問い合わせ先

山梨税務署 個人課税第一部門
☎ 22・1411(内31・32)

確定申告書作成会場のお知らせ

所得税及び復興特別所得税 贈与税・個人消費税

『夢わーく山梨 (勤労者福祉センター)』 (旧山梨市役所跡地となり)

■開設期間

平成27年**2月12日(木)**～**3月20日(金)**
(休祭日を除く)

※**開設期間前および期間中は、税務署には申告書の作成会場はありません。**

■受付時間 午前8時30分～午後4時
相談時間は、午前9時からです。

※開設当初や各日の午前中、提出期限までの1週間は大変混雑が予想されます。

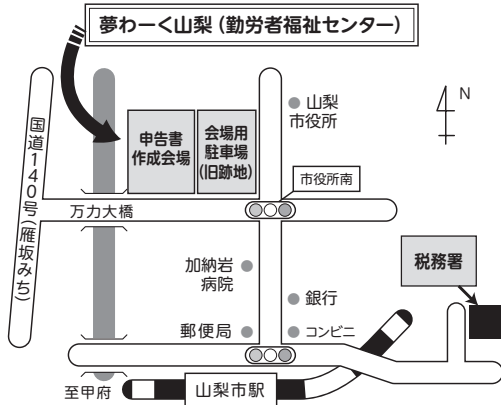
■所在地 山梨市上神内川1348

◎申告書提出のみの方も、作成会場及び駐車場を御利用ください。

◎申告書作成会場には、納税窓口がありません。金融機関等を御利用ください。

◎納税証明書が必要な場合は、確定申告書を提出する前に職員にお申し出ください。(税務署窓口での発行となります。)

会場のご案内



山梨税務署

山梨市上神内川738
☎22-1411 (代表)

申告書の提出にあたってのご注意

◎確定申告書の提出及び納付期限

- ・所得税及び復興特別所得税・贈与税
3月16日(月)
- ・個人事業者の消費税及び地方消費税
3月31日(火)

■非自発的失業者に係る国民健康保険税軽減制度について

解雇や倒産などで離職された方(非自発的失業者)の国民健康保険税および高額療養費の自己負担限度額を申告により軽減する制度を平成22年4月から実施しています。

■対象となる方

次の条件に全て当てはまる方が対象となります。

- ・平成21年3月31日以降に離職した方
- ・離職日の時点で65歳未満の方
- ・雇用保険の特定受給資格者(倒産・解雇などによる離職)または、特定理由離職者(雇い止めなどによる離職)の方

■軽減対象期間

離職日の翌日の属する月からその月の属する年度の翌年度末までとなります。軽減期間内に勤務先の健康保険に加入するなど、国民健康保険を脱退したときはその時点で終了します。(軽減対象期間中に再離職などにより再度国民健康保険に加入した場合、新たに雇用保険の受給資格が生じていなければ、再度届出をしていただくことにより残っている期間は軽減の対象となります。)

■軽減制度の内容

国民健康保険税の算定および高額療養費の所得区分の判定で、対象者の前年の給与所得を100分の30として算定します。

■申請に必要なもの
・国民健康保険税軽減申請書(税務課にあります)

・印鑑
・雇用保険受給資格者証(ハローワークから交付されます)
・資格喪失証明書等(新たに国民健康保険に加入される方のみ)

◆お問い合わせ先

税務課 市民税担当
☎32-2111(内184-186)

確定

お早目に

申告

申告相談（受付）日程

下記の日程で平成27年度市・県民税等の申告及び平成26年分所得税の確定申告相談を行います。

所得税の発生しない方

月	日	曜日	塩山会場	勝沼会場	大和会場	対象地区
2	2	月	市役所 1階市民ギャラリー			市内全地区
	3	火	市役所 1階市民ギャラリー			
	4	水	市役所 1階市民ギャラリー			
	5	木	市役所 1階市民ギャラリー			
	6	金	市役所 1階市民ギャラリー			
	9	月	市役所 1階市民ギャラリー	勝沼防災センター 2階		
	10	火		勝沼防災センター 2階	大和公民館 1階	
	12	木		勝沼防災センター 2階	大和公民館 1階	

●受付時間：午前9時～午前11時30分、午後1時～午後4時

塩山会場

●受付時間 午前の部：午前9時～午前11時30分
午後の部：午後1時～午後4時

月	日	曜日	対象地区・対象者	会場
2	16	月	中萩原第1、2、3	甲州市役所 1階市民ギャラリー
	17	火	上下粟生野	
	18	水	熊野	
	19	木	花園、西広門田、北牛奥	
	20	金	玉宮地区	
	21	土	市内全地区	
	21	土	一ノ瀬高橋（9時から12時） 落合（13時30分から16時）	一ノ瀬高橋・落合出張診療所
	23	月	小屋敷	甲州市役所 1階市民ギャラリー
	24	火	三日市場上、藤木	
	25	水	三日市場下、下柚木	
	26	木	上井尻	
	27	金	上下小田原、上切上	
28	土	市内全地区		
3	2	月	下切、上切下、裂石	甲州市役所 1階市民ギャラリー
	3	火	赤尾	
	4	水	上塩後、下東	
	5	木	上西、上塩後団地	
	6	金	千野下、下萩原	
	9	月	下於曾西・東、北平団地	
	10	火	下西、下中、町屋	
	11	水	上東、千野上	
12	木	下塩後、中央		
13	金	市内全地区		
16	月	市内全地区（9時～11時30分まで）		

3月16日は午前の部のみの受付となります

勝沼会場

●受付時間 午前の部 : 午前9時～午前11時30分
 午後の部 : 午後1時～午後4時

月	日	曜日	午前の部：対象地区	午後の部：対象地区	会場
2	16	月	菱山4区	菱山9・10区	勝沼防災センター 2階
	17	火	菱山2区	菱山6区	
	18	水	菱山1区	菱山5区	
	19	木	菱山8区	菱山3・7区	
	20	金	祝6区	祝10区	
	23	月	祝7区	祝3・4区	
	24	火	祝9区	祝9区	
	25	水	祝1区	祝8区	
	26	木	祝2区	祝5区	
	27	金	勝沼6区	勝沼13区	
3	2	月	勝沼3区	勝沼1・9区	
	3	火	勝沼5区	勝沼7区	
	4	水	勝沼8・10区	勝沼2・4区	
	5	木	勝沼11・14区	勝沼12区	
	6	金	東雲1区	東雲6・12区	
	9	月	東雲11区	東雲14区	
	10	火	東雲10区	東雲5・7区	
	11	水	東雲3・13区	東雲8・9区	
	12	木	東雲15区	東雲2・4区	
	13	金	市内全地区	市内全地区	
16	月	市内全地区	(9時～11時30分まで)		

3月16日は午前の部のみの受付となります

大和会場

●受付時間 午後の部 : 午後1時30分～午後4時

月	日	曜日	午前の部：対象地区	午後の部：対象地区	会場
2	16	月		天目・田野	大和公民館 1階
	17	火		水野田・丸林	
	18	水		日影・鶴瀬	
	19	木		古部・共和	
	20	金		宮本	
	25	水		大和全地区	
3	2	月		大和全地区	
	4	水		大和全地区	
	6	金		大和全地区	

大和会場は午後の部のみの受付となります

※例年、市役所の申告会場は大変混雑します。収入・必要経費の明細および医療費の領収書等は、あらかじめ計算し、整理してからご来場ください。

◆申告相談に関するお問い合わせ先

税務課 市民税担当 ☎32-2111 (内線184・185・186)

生活習慣病予防その①

1に運動、2に食事 しっかりと禁煙、最後に薬

これは厚生省が推進している健やか生活習慣国民運動で掲げられているスローガンです。生活改善の中で重視されている「運動」。その理由は、運動で消費エネルギーが増加し、身体機能が活性化されることで血糖や脂質が消費され、内臓脂肪が減少しやすくなります。その結果、血糖値や高血圧が改善されて生活習慣病の予防につながるからです。また運動習慣がある人はない人に比べ、生活習慣病での死亡リスクが低いことがわかっています。

甲州市民は運動が嫌い？

甲州市国保加入者で健康診断を受けた方へのアンケートで、「1回30分以上の運動を週に2回以上、1年以上実施している」と答えた方は約30・8%、全国では40・1%と甲州市は運動習慣がある方が少ない状況でした。



生活活動で脂肪燃焼！

運動習慣がない方が、運動する時間を作るのはなかなか難しいと思います。まずは、生活活動を増やせようなどころを探してみましょう。

◆お問い合わせ先

国保年金課 保健事業担当
☎ 32・2111 (内115)

保健師コラム

冬のウォーキングは基礎代謝を高めるのに効果的!!

人間は常に体温を36-37度前後に保つことで生命維持をしています。体温維持のために消費されるエネルギーは「基礎代謝」に含まれます。

冬は外気温が低いので体温を維持するために熱生産が活発になり基礎代謝が上昇し、エネルギー消費量が自然に増えやすい時期です。冬のウォーキングは基礎代謝を更に高め効果が大きいです。まずは10分からウォーキングを始めてみませんか。

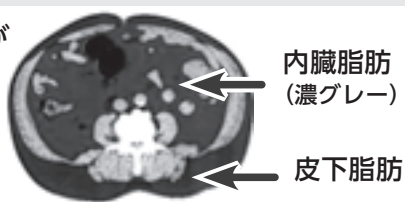
冬のウォーキングを安全に行うために、まず家の中でウォーミングアップを行い、服装は薄手の衣服を重ね着し、マフラー、手袋等を着用し体を冷やさないようにして始めましょう。

まだ間に合います！ 「特定健診（基本健診）」

2月28日（土）まで、「個別医療機関健診」が受けられます。健康づくりをはじめる前に健診受診で自分の健康状態を確認しましょう。詳細については国保年金課保健事業担当までご連絡ください。

お腹まわりが気になってきたあなたへ お腹のCT検査で 内臓脂肪を見ませんか？

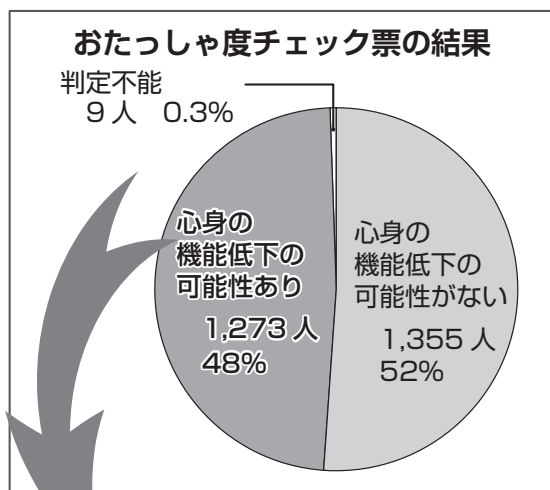
お腹の脂肪が見えます！



- 定員 15名
(定員になり次第締め切ります。)
- 対象 64歳までの甲州市民の方
- CT検査実施日
3月6日（金）午後2時30分～
- 場所 甲州市民文化会館 1階 音楽室
- 自己負担金
CT検査料 甲州市国保加入者は1,000円
国保以外の方は3,240円
- 申込期限 2月27日（金）
- ※CT検査の結果で、メタボ改善をご希望の方は「お腹まわりスッキリ教室」をご利用いただけます。
- ◆申し込み・お問い合わせ先
国保年金課 保健事業担当
☎ 32 - 2111 (内115)

介護予防に早すぎることはありません！！ —元気だからこそ介護予防を—

市では旧塩山市の65歳以上で要支援、要介護認定を受けていない方に生活の自立度を確認する「おたっしゃ度チェック」を実施し、2,637人の方からご回答をいただきました。



機能低下の可能性のある項目

認知機能	688人	26%
うつ傾向	660人	25%
運動機能	500人	19%
口腔機能	337人	13%
閉じこもり傾向	131人	5%
低栄養傾向	46人	2%

今回のおたっしゃ度チェックでは、ご回答いただいた約半数の方に機能低下の可能性があるという結果がでており、なかでも一番多かったのはものの忘れ等の「認知機能」の項目です。

甲州市における介護保険の新規申請理由も認知症が多くなっています。認知機能の低下から運動機能の低下も進み、寝たきりになる可能性もあります。機能低下の項目は人それぞれ違いますが、どの機能の低下が始まりでも全身の機能低下につながります。

誰もが年を重ねると機能低下はあたりまえのことだと思いがちですが、このような変化は日常生活を送る上での自立度の低下のサインかもしれません。しかしこれらは日常生活のちょっとした努力で改善することができます。

地域包括支援センターでは機能の維持、向上にむけて介護予防教室や出前講座、個別相談を行っています。介護予防に早すぎることはありません。現在の生活が続くよう介護予防の取り組みを始めませんか。

介護予防教室や出前講座等の詳細は甲州市のホームページをご覧ください。お気軽に地域包括支援センターへお問い合わせください。

あなたの力と時間を地域で活かしてみませんか？ 高齢者のおたすけボランティアさん募集

■学習会日程

- 1日目： **2月26日** (木)
午後1時30分～午後4時
- 2日目： **3月4日** (水)
午後1時30分～午後4時

*学習会では、リハビリの先生に膝や腰の痛みを軽くするための体操の紹介をしていただいたり、認知症についての豆知識をお伝えします。ご自身の健康維持に役立てていただくとともにご家族の介護にお役立てください。

*動きやすい服装と靴でお越しください。フェイスタオル・水分補給できるものをお持ちください。

■会 場 甲州市民文化会館 2階 第3会議室

■対象者 高齢者への支援、ボランティア活動に関心がある市民の方

■定 員 30名 (定員になり次第締め切ります)

■受講料 無 料

◆申し込み・お問い合わせ先 甲州市地域包括支援センター

☎32 - 5600

甲州市社会福祉協議会

☎44 - 2612



平成27年 甲州市成人式

1月11日、甲州市民文化会館で平成27年甲州市成人式が盛大に行われ、今年は410人が成人を迎えました。

式典では、家族や恩師、地域の皆さんへ感謝を述べると共に、大人としての自覚と責任を宣言しました。

また、会場では仲間や恩師らとの再会を楽しみながら、思い出話しなど歓喜の音が絶えず、旧交を温め合っていました。



家内安全・無病息災 小正月行事が市内各地で開催

1月14日を中心に、市内各地域で小正月行事が開催されました。「どんどんやっせ」「きっかんじ」など先人から伝わる伝統的な行事に、子どもからお年寄りまで集まり、今年1年の家内安全や無病息災を祈願しました。

※左下：一之瀬高橋「春駒」（1月11日）

※右下：田野十二神楽（1月11日）

※左上：藤木道祖神祭「太鼓乗り」（1月14日）





人生の節目を迎えた410人の新成人 「ありがとう」の感謝と希望を心に 大人への道を歩み始める一。



※（上段右より）甲州市市民憲章を読み上げる黒部綾香さん／二十歳の門出を祝い田辺市長と矢崎教育委員長から新成人代表の松本輝さん、兩宮里紗さんへ記念品が贈られました／新成人を代表しお礼の言葉を語る飯島夏樹さん

市民の歌「みのりの風 虹の丘」が美しく響き渡りました（左）

甲州市ニュース

正月の昔遊びを体験！ 新春かるた大会

甲州市生涯学習市民協議会は1月6日、甘草屋敷で新春かるた大会を開催しました。

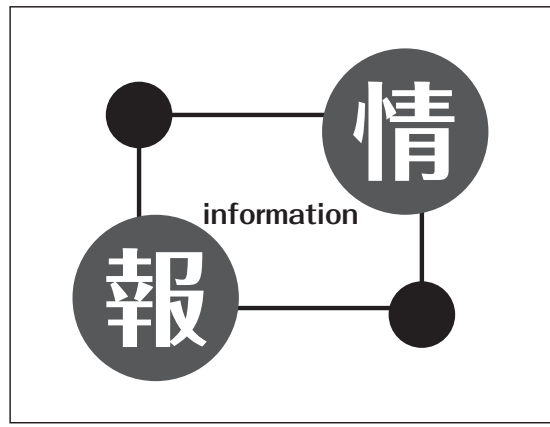
当日は、未就学児から小学校6年生まで約80人が参加。市内の神社仏閣、文化財、自然、果実などを題材にした「甲州市ふるさとかるた」を使ったかるた取りや、竹馬、こま回し、羽つき、餅つきなど、日本伝統の正月遊びを存分に楽しみました。

また、夫婦太神楽「かがみもち」さんによる、日本伝統芸である太神楽のおめでたい曲芸に子どもたちからは大きな歓声があがりました。



◆かるた大会 各部の優勝者◆

未就学児	坂本 明莉さん (赤尾保育園)
1年生	廣瀬真奈香さん (塩山南小)
2年生	藤原 萌愛さん (大藤小)
3年生	廣瀬 蓮華さん (塩山北小)
4年生	田邊 一葉さん (神金小)
5年生	佐々木拓蔵さん (塩山南小)
6年生	川崎 太陽さん (塩山北小)



甲州市観光振興計画(案)に関するパブリックコメントについて

甲州市はフルーツ・ワインをはじめ、武田家の史跡など多くの観光資源に恵まれています。今年度、「豊かな自然、歴史と文化に彩られた果樹園交流のまち」を推進するため甲州市観光振興計画を策定いたします。

この計画は「観光立市甲州市」において大変重要な施策となります。

本計画の策定にあたり、市民の皆様のご意見を反映するため、意見を募集します。

■閲覧場所

○市のホームページ

○市役所本庁舎 観光交流課（2階）

○勝沼支所

○大和支所

■募集期間 2月27日（金）まで

■意見提出の対象となる方

①市内に住所のある方

②市内に通勤、通学している方

③市内で事業、または活動を行う法人や団体

④市に対して納税義務がある方、法人や団体

⑤ふるさと納税（寄附）をなさっている方

■意見の提出方法

意見は任意の様式に、住所、氏名を記入し、郵便、FAX、電子メール、または持参のいずれかの方法で提出してください。なお、電話や口頭によるご意見はお受けいたしかねます。

① 郵送

〒404・8501
甲州市役所 観光交流課

企画宣伝担当

② FAX 送信先

〒32・5174

甲州市役所 観光交流課 あて

③ 電子メール アドレス

info@city.koshu.yamanashi.jp

④ 持参・提出先

市役所本庁舎 観光交流課

勝沼支所

大和支所

◆お問い合わせ先

観光交流課 企画宣伝担当

☎32・2111（内292）

「甲州市高齢者福祉計画・第6期介護保険事業計画(案)」に関するパブリックコメントについて

団塊の世代が75歳に達する平成37年を見据え、できる限り住み慣れた地域で暮らし続けられるまちづくりを目指して、このたび「甲州市高齢者福祉計画・第6期介護保険事業計画（平成27年度～平成29年度）」（素案）を作成しました。

本計画の策定にあたり、市民の皆様のご意見を反映するため、意見を募集します。

■閲覧場所

○市のホームページ

○市役所本庁舎 介護支援課（1階）

○勝沼支所

○大和支所

■募集期間

2月6日（金）～2月23日（月）

■意見提出の対象となる方

①市内に住所のある方

②市内に通勤、通学している方

③市内で事業、または活動を行う法人や団体

④市に対して納税義務がある方、法人や団体

⑤①～④に掲げるもののほか、計画に関し具体的な利害関係のある方、法人や団体

■意見の提出方法

意見は任意の様式に、住所、氏名を記入し、郵便、FAX、電子メール、または持参のいずれかの方法で提出してください。なお、電話や口頭によるご意見はお受けいたしかねます。

① 郵送

〒404・8501
甲州市役所 介護支援課

② FAX 送信先

〒20・6167
甲州市役所 介護支援課

③ 電子メール アドレス

kaigo@city.koshu.lg.jp

④ 持参・提出先

甲州市役所介護支援課
勝沼支所
大和支所

意見は任意の様式に、住所、氏名を記入し、郵便、FAX、電子メール、または持参のいずれかの方法で提出してください。なお、電話や口頭によるご意見はお受けいたしかねます。

① 郵送

〒404・8501

甲州市役所 介護支援課

介護保険担当

② FAX 送信先

〒20・6167

甲州市役所 介護支援課

介護保険担当

③ FAX 送信先

〒20・6167

甲州市役所 介護支援課

介護保険担当

④ 電子メール アドレス

kaigo@city.koshu.lg.jp

⑤ 持参・提出先

甲州市役所介護支援課

勝沼支所

大和支所

◆お問い合わせ先

介護支援課 介護保険担当

☎32・5066

人権擁護委員の委嘱について

1月1日付けをもって、次の方が法務大臣から人権擁護委員に委嘱されましたのでお知らせいたします。

有賀 和子さん（大和町日影）

◆お問い合わせ先

市民課 民生生活担当

☎32・5068

民生委員・児童委員の委嘱について

甲州市民生委員・児童委員のうち、欠員となっていた地区で次の方々が生労働大臣から1月1日付けで委嘱されました。(内は担当地区)

○武川一男さん(塩山千野下区)

○奥田勇さん(勝沼町菱山3区・4区)

※任期：平成27年1月1日～

平成28年11月30日

■民生委員・児童委員とは

地域の皆さんの立場にたつて、暮らしの相談や支援活動を行っています。相談内容に応じて必要な支援が受けられるよう、関係機関や福祉サービなどを紹介し、行政とのつなぎ役を務めています。

■主任児童委員とは

児童福祉に関わる問題を専門に担当しており、地区の民生委員・児童委員などと協力し、連携しながら子育て支援等の相談活動を行っています。

地区ごとに担当委員がおりますので、お問い合わせください。

◆お問い合わせ先

福祉課 地域福祉担当

☎32・5027



市税に係る延滞金等の利率が変わりました

租税特別措置法第93条第2項に規定する財務大臣の告示により、地方税の延滞金及び還付加算金の利率が次のとおり変更になり、平成27年1月1日から適用となりました。

	H26.12.31 まで	H27.1.1 から
延滞金 (特例基準割合 +7.3%)	9.2%	9.1%
納期限後1ヶ月以内 (特例基準割合 +1.0%)	2.9%	2.8%
還付加算金 (特例基準割合)	1.9%	1.8%

※特例基準割合とは、国内銀行の貸出約定平均金利の年平均に1.0%を加算したものです。貸出約定平均金利の年平均(平成25年10月～平成26年9月)が0.8%のため、特例基準割合は1.8%となります。

◆お問い合わせ先

税務課 市民税担当

☎32・2111 (内185・186)

引越し等の住民異動届の手続きの際はご注意ください

お引越などで住所の変更がある方は、住民異動届の手続きが必要です。

転入届(市外からの引越)、転居届(市内での引越)は、新しく住み始めてから14日以内、転出届(市外への引越)は、引越予定日の14日前からの受付となります。

転出届は、まず市民課で手続きをしていただいた後に、「転出証明書」が交付されます。

転出先の住所がわからないと住所変更ができませんので、事前に確認してください。

転出証明書は、引越先の市区町村で転入届の手続きの際に必要となります。住民基本台帳カードをお持ちの方は、カードでの転出・転入の手続きとなりますので、詳しくは、本庁舎市民課、勝沼・大和支所へお問い合わせください。

住民異動届の時間外受付は行っていませんので、市役所の開庁時間(月曜日～金曜日 午前8時30分～午後5時15分)に手続きをお願いします。

また、住民異動届の際には、関係窓口での手続きもありますので時間に余裕をもって来庁をお願いします。

なお、住民異動届の手続きが出来るのは、本人または同一世帯員に限ります。それ以外の方が手続きをする場合は委任状が必要となります。

■受付窓口
本庁舎 市民課

勝沼支所
大和支所

■受付日時
午前8時30分～午後5時15分

※休祭日を除く

■持ち物

印鑑、運転免許証等の本人確認書類、国民健康保険被保険者証、年金手帳、住民基本台帳カード、印鑑登録証等の市から発行された書類全て。

※なりすましによる異動届を防止するためにも、窓口での本人確認書類の提示にご協力ください。

◆お問い合わせ先

市民課 住民記録・戸籍担当

☎32・2111 (内102～105)

平成27年度交通災害共済加入受付中です

家族揃って加入しましょう!

この共済は、加入者が交通災害にあった場合に被害の程度によって見舞金をお支払いする相互救済の制度です。

掛金はひとり年間500円で共済期間は平成27年4月1日(中途加入の場合は、その翌日)から平成28年3月31日までとなります。

市内に住所を有し、住民基本台帳に記載されている方なら、どなたでも加入ができますので、ご家族そろってのご加入をお待ちしております。

◆お申し込み・お問い合わせ先
市民課 市民生活担当

☎32・5068 (直通)

勝沼支所
☎44・1111
大和支所
☎48・2111

山梨県消費生活審議会委員募集

- 県では、県民の皆様からのご意見を消費者行政施策に反映するため、消費生活の安定及び向上に関する基本的事項について調査審議を行う「山梨県消費生活審議会」の委員を公募します。
- 募集期限 2月12日(木)まで
- 募集人数 3名
- 任期 2年(平成27年4月23日、平成29年4月22日) ※予定
- 応募資格 県内に居住する、満20歳以上の方
- ※ただし、県の附属機関等の委員となつていて、国、または地方公共団体の議会の議員若しくは常勤職員は、応募できません。
- 応募書類 応募用紙(所定の用紙)に必要事項を記入し、作文(様式は自由)を添付して応募してください。
- 【作文のテーマ】「安全・安心な消費生活の実現に必要なこと」(400字程度)
- 提出方法 郵送(締切日必着)、持参、FAX、電子メール
- 選考方法 選考委員会において、書類審査します。選考結果は3月中旬頃に文書で応募者全員に通知します。
- ◆応募・お問い合わせ先

- 山梨県企画県民部 消費生活安全課 消費生活担当(県民会館7階)
- ☎055・223・1352(直通)
- FAX 055・223・1587
- メールアドレス shokuhin-st@pref.yamanashi.lg.jp
- 果樹共済に加入して自然災害に備えましょう!**
- 近年の気候変動などにより、果実の安定した収穫が困難になりつつあります。甲州市では果樹共済加入促進事業としてNOSAー果樹共済掛金の30%を助成しています。
- 果樹共済の特徴
 - ・国が掛金の半額を負担します。
 - ・市から掛金の30%を助成します。
 - ・掛金の無事戻し制度があります。
 - ・申告の際、掛金は全額必要経費として控除されます。
- 申込締切
 - すもも 2月10日(火)
 - ぶどう・もも 2月20日(金)
- 園芸施設共済の補償が拡充されました
詳細はNOSAー山梨ホームページをご覧ください。
(<http://www.nosai-yamanashi.or.jp>)
- ※市ホームページからもご覧いただけます。
- ◆お問い合わせ先
 - NOSAー山梨中央 ☎055・266・4411
 - NOSAー山梨中央 東山梨支所 ☎22・5056

ペイジー口座振替受付サービスを始めました

ペイジー口座振替受付サービスとは、キャッシュカード認証で口座振替申し込みをする方法です。これまでは、金融機関届出印を押した口座振替依頼書の提出が必要でしたが、平成27年1月5日から、下記の手続きで申し込めるようになりました。

■必要なもの

- ・振替する対象の金融機関のキャッシュカード
- ・本人確認できるもの(保険証、運転免許証、住民基本台帳カード等)

■受付場所・時間

甲州市役所本庁舎 1階 収納課(7番窓口) 平日の午前8時30分～午後5時15分

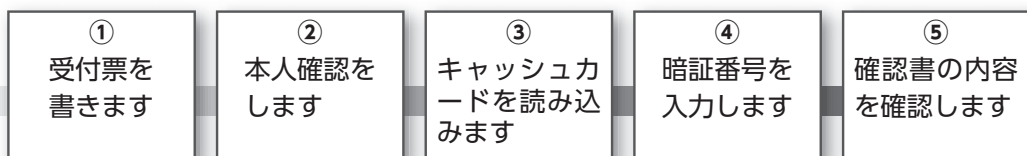
■対象税目

市県民税(普通徴収分)、固定資産税・都市計画税、国民健康保険税(普通徴収分)、軽自動車税

■対象の金融機関

山梨中央銀行・甲府信用金庫・山梨信用金庫・山梨県民信用組合・ゆうちょ銀行

《手続き》



◆お問い合わせ先

収納課 管理担当 ☎32 - 2111 (内173)

の農業者代表

第5期甲州市農業委員会
一般選挙による委員が
決まりました

任期満了に伴う甲州市農業委員会委員の一般選挙は、1月に行われ、29名が当選されました。

第5期農業委員の任期は、平成27年2月1日から平成30年1月31日までの3年間です。

市議会、農協、農業共済、土地改良区からの推薦による選任委員を含めた各委員の担当地区などについては、広報こうしゅう3月号でお知らせします。

甲州市農業委員会委員 29名 ※順不同・敬称略

■一般選挙による委員 ※届出順

・早川 博 (下於曾)	・坂本 忠 (千野)
・竹井 正人 (三日市場)	・飯島 務 (上井尻)
・長沢 光高 (小屋敷)	・雨宮 宏 (牛奥)
・荻原 一重 (西広門田)	・平山 重三 (下塩後)
・藤原 英一 (藤木)	・根津 信彦 (赤尾)
・中村 一男 (下小田原)	・宮原 王春 (上萩原)
・小佐川 武 (竹森)	・萩原 勝俊 (竹森)
・平山 尋文 (上粟生野)	・南 秀岳 (中秋原)
・大村 公宏 (山)	・小川 利雄 (藤井)
・丹澤 英一 (下岩崎)	・西矢恵太郎 (菱山)
・小池 宣弘 (菱山)	・有賀 利隆 (初鹿野)
・駒田 裕 (小佐手)	・原 勝 (等々力)
・三科 健造 (休息)	・今井 壽 (勝沼)
・神宮司昭男 (菱山)	・佐藤 和也 (深沢)
・佐藤 充 (初鹿野)	

◆お問い合わせ先
甲州市選挙管理委員会 事務局
☎32 - 5041

農村ワーキングホリデーの
受入農家を募集します

農業や農村に関心があり真剣に農作業を体験してみたいという方が、2泊3日を基本に甲州市内の農家に宿泊し、農繁期の農家を手助けしながら農業を体験する「農村ワーキングホリデー事業」を実施するに当たり、受入希望農家を募集します。

■募集農家数 (受入農家)・参加要件

- (1)募集農家数…20戸程度
- (2)参加要件
 - ①自宅や別宅において、宿泊及び食事を無償で提供することができる方。
 - ②農業体験者と良好なコミュニケーションを図りながら、農家の生活や農業を教えることができる方。
 - ③市が開催する「受入農家研修会」に参加できる方。

◆お問い合わせ先
産業振興課 果樹農林担当
☎32 - 5092

森林所有者の皆様へ

県では森林環境税を財源として、森林の手入れをする事業を行っています。所有者に費用負担は生じません。

■どんな森林だと事業ができるの？

- ①混み合ったスギ、ヒノキ、アカマツ、カラマツなどの林で、広さ0.1ha以上の人工林。(荒廃森林整備)
- ②集落や田畑に近い場所にあり、材木などの生産をしていない、広さ0.1ha以上の林。(里山再生)
- ③植えたけれど木が育たない所など、広さ0.1ha以上の林。(広葉樹の森づくり)

■なにか制約があるの？

事業後20～30年間は、森林以外に転用したり木を一度に全部伐採することができなくなります。このため、所有者、事業者(森林組合等)、県の三者で、適切な森林管理を行うための協定を結びます。

■手続きはどうしたらいいの？

事業者と整備作業の契約を結びます。補助金の手続きは、事業者がすべて行います。詳しくは下記までお問い合わせください。

◆お問い合わせ先

産業振興課 ☎32 - 5092
 峡東森林組合 ☎33 - 2901
 峡東林務環境事務所 ☎20 - 2722



「都市と農村交流・ワーキングホリデーセミナー」開催

甲州市グリーンツーリズム研究会では、「農村ワーキングホリデーセミナー」を開催します。

農村ワーキングホリデーとは、農業に関心がある人や農業に取り組んでみたい人と、農繁期の手助けを必要としている農家を結びつける援農制度です。数日間、農家と寝食を共にして、農業のお手伝いをしてもらいます。援農は無償ボランティアですが、食事と宿泊は農家が提供する仕組みです。

昨年の9月には、山梨英和大学と連携して農村ワーキングホリデーの実践研究を行いましたので、その成果の発

表も含めたセミナーとなります。皆様のご参加を心よりお待ちしております。

■日時 2月13日(金) 午後1時～

■場所 甲州市民文化会館 2階会議室

■内容

- ・第1部「基調講演」
東京農業大学 鈴村源太郎准教授
演題 「ワーキングホリデーが結ぶ都市と甲州市」
- ・第2部「パネルディスカッション」
プレワーキングホリデー参加者が意見発表します。

◆お問い合わせ先

産業振興課 果樹農林担当
☎32 - 5092

主催・甲州市生涯学習市民協議会 / 共催・甲州市教育委員会

平成26年度 甲州市生涯学習推進大会

入場
無料

—ともに学びあい・ともにふれあい・ともに支えあい—

2月21日(土)開催!

★当日は駐車場に限りがございますので、
乗り合わせにて御来場ください★

会場：甲州市民文化会館 ホール
午後1時～午後4時45分

- I 開会行事 (13:00～)
- II 子どもたちからの提案
「学ぶことの楽しさ」(13:20～)
- III 甲州市童謡フェスティバル
～ひびけ山河へみんなの歌声～
 - ① 甲州市民による童謡・叙情歌の合唱 (13:45～)
 - ② 土屋朱帆・童謡コンサート (15:20～)
歌：土屋朱帆 ピアノ：石塚幸子

【発表者】

- 松里小 6年 真島 妃菜李さん
- 松里中 3年 樋田 桜子さん
- 塩山中 3年 風間 悠花さん
- 山梨高校 1年 三森 梨央さん



Syuho Tsuchiya
土屋 朱帆 さんのプロフィール

富士吉田市出身。
4歳より童謡、6歳よりピアノを始める。国立音楽大学付属音楽高等学校を経て、同大学声楽学科卒業。
2004年全国童謡歌唱コンクール大人部門全国第1位、金賞及び寛仁親王牌受賞。「童謡の原点のような歌唱」と好評を得る。
2014年第44回日本童謡賞・特別賞受賞。



各地区公民館による発表

第9回 甲州市文化協会 文化祭開催

「地域に根ざした文化の創造」をテーマに、甲州市文化協会主催の文化祭を開催いたします。
各種展示や芸能発表を行いますので、皆様のご来場をお待ちしております。

〈展示・資料展〉

第8回文化祭のテーマ「甲州街道・青梅街道・秩父往還フェスティバル」を土台に、「地域に根ざした文化の創造」を表現した写真・絵画・書道・文芸等の作品を展示します。

■期間 2月20日(金)～22日(日)

※20日(金)は午後1時から、
22日(日)は午後4時まで

■会場 甲州市民文化会館 2階 大会議室

〈芸能発表大会〉

民謡・舞踊・コーラス等、塩山・勝沼・大和地域の文化協会各部による公演です。

■日時 2月22日(日) 午後1時～4時

■会場 甲州市民文化会館 ホール

◆お問い合わせ先 ☎32-5097
甲州市教育委員会 生涯学習課

第8回甲州市食育まつり

3月14日(土)
午前11時～午後2時

甲州市民文化会館



食改さんの

- *おいしい減塩食堂 (限定300食/無料)
- *食育カフェ (限定180食/有料)
- *キッズスイーツ
(いちご大福/先着100名)
- *土づくりとプランターでの種まき体験
(限定60名)

.....
 ほうれん草のゆで方教室と試食会 (みんなで作ったほうれん草だよ!おいしく食べよう♪) / 郷土食コーナー / マナー教室 / 食育スタンプラリー (参加賞あり) / もちつき体験 / かむちから 測定コーナー / 図書館おはなし会 など

今年のテーマは。。
 わたし達の
 おいしさみつかる

■主催 甲州市食育推進会議・甲州市
 ◆お問い合わせ先
 健康増進課 健康づくり担当
 ☎33-7812



染色作家 テキスタイルアーティスト 古屋絵菜展

伝統・美・自然 ～新たな表現の可能性を探して～

《企画展》

- 期間 2月3日(火)～2月22日(日)
午前9時～午後5時
- 会場 甲州市民文化会館1階 歴史民俗資料室
※夜間も使用団体がある場合は観覧可能です。
※月曜・祝日は休館日のため観覧不可

《「八重の桜」タイトルバック作品 限定公開!》

- 日時 2月20日(金) 午後3時～8時
2月21日(土) 午後5時～8時
2月22日(日) 午後5時～8時
- 会場 甲州市民文化会館 ホール・ステージ

◆お問い合わせ先
 甲州市教育委員会 生涯学習課
 ☎32-5097

《アーティスト・トーク》

古屋絵菜氏本人が作品に込めた想いを語ります。

- 日時 2月21日(土) 午後6時30分～
- 会場 甲州市民文化会館 1階 音楽室
- 定員 30名(先着順)
※定員になり次第締め切ります。
- 対象者 市内在住又は在勤の方に限ります。
- 申込方法

2月2日(月)から20日(金)までに、電話、または直接窓口へお申し込みください。※ハガキ・FAXは不可。午前9時～午後5時(休祭日は除く)



平成27年度 甲州市子ども支援スタッフの募集

市では、教職員と連携し個々に応じた指導を行うことにより、児童生徒に確かな学力の定着が図られることを目的とし、子ども支援スタッフを設置しています。

平成27年度につきましては、次のとおり学習支援講師を募集します。

- 採用予定人員 学習支援講師 若干名
- 採用期間 平成27年4月から1年間

採用要件

教員免許取得者（小学校、中学校、高等学校教員免許のいずれかを取得している方）

※面接を行います。詳細は後日応募者へ連絡します。

■職務内容 学習活動のサポート

※1週間の勤務時間20時間・年間35週（配属先の学校の授業編成により、勤務時間・教科等異なりますが、年間700時間以内の勤務となります。）

■賃金 時給1,200円

■受付期間 2月2日（月）～2月13日（金）

午前8時30分～午後5時15分

※休祭日は除く

■受付場所

甲州市教育委員会 教育総務課
（市役所本庁舎 2階）

■応募方法

履歴書1通（証明写真を貼付）及び教員免許の写しを教育総務課窓口へ持参してください。

◆お問い合わせ先

甲州市教育委員会 教育総務課
☎32・1412

ファミリー・サポート・センター協力会員養成講習会

安心して活動が出来るよう、次のとおり、講習会を開催します。協力会員としてご協力いただける方の参加をお待ちしています。

■日時 2月23日（月）・24日（火）

■場所 市役所本庁舎 2階 第1会議室

■参加費 無料

■内容 ◎2月23日（月）開会 午前9時～

午前9時30分
「ファミリー・サポート・センターの活動について」

午前10時
「子どもの健康管理と病気時の世話」

講師 萩原 静子 氏

（甲州市 保健師）

午後1時30分
「手遊びと絵本の選び方・読み聞かせ方」（実技）

講師 図書館司書

（甲州市 生涯学習課）

◎2月24日（火）

午前10時
「子どもの心の発達過程～地域で支える子育て～」

講師 川邊 修作 先生
（認定カウンセラー）

午後1時
「救急講習」（実技）

講師 東山梨消防本部

■持ち物 筆記用具・運動のできる服装

※実技もあります。
※昼食は、各自で用意してください。

◆申し込み・お問い合わせ先 子育て支援課 児童福祉担当
☎32・5081

児童センターのイベント予定

○塩山南児童センター

■内容 工作遊び
「ファミネットフィルムを使ってネームプレートを作ろう」

■日時 2月19日（木）
午前10時30分

■場所 塩山南児童センター

■対象 未就園の親子

■参加費 無料

◆お問い合わせ先 塩山南児童センター
☎33・7900

○塩山北児童センター

■内容 ファーストサイン

「まだ言葉の話せない赤ちゃんとのコミュニケーションを楽しもう」

■日時 2月12日（木）
午前10時30分

■場所 塩山北児童センター

■対象 1～2歳児の親子

■持ち物 バスタオル

■参加費 無料

◆お問い合わせ先 塩山北児童センター
☎33・7800

○東雲ふれあい親子館
■内容 ファーストサイン
「まだ言葉の話せない赤ちゃんとのコミュニケーションを楽しもう」

■日時 2月26日（木）
午前10時30分

■場所 東雲ふれあい親子館

■対象 0～2歳児の親子

■持ち物 バスタオル

■参加費 無料

◆お問い合わせ先 東雲ふれあい親子館
☎44・3723

○東雲ふれあい親子館特別イベント

■内容 親子で楽しくリズム体操

■日時 3月6日（金）
午前10時30分

■場所 東雲ふれあい親子館

■対象 乳幼児の親子

■参加費 無料

◆お問い合わせ先 東雲ふれあい親子館
☎44・3723

第3回 武田家の聖地 フットパスツアー

「武田家の聖地」〜黒川金山ゆかりの福蔵院・金井加里神社と神金地区上条集落めぐり〜

■日時 3月7日(土)

午前8時30分〜午後3時

■集合 甲州市役所東側駐車場

■内容 金剛山福蔵院↓金井加里神社↓観音堂↓上条集落内(昼食)↓上条集落内散策↓金剛山福蔵院

■定員 25名

■参加費 無料

■持ち物 弁当、飲み物等

■申込方法 電話予約

■締切日 2月27日(金)

■主催 甲州市・甲州市観光協会・あるくくこうしゅう推進協議会

◆申し込み・お問い合わせ先 観光交流課 交流イベント担当

☎32・1000

平成26年度 甲州市民提案型 協働のまちづくり事業

参加チーム募集!

山梨クイーンビーズと スポーツ鬼ごっこ

第2回 甲州スポーツ鬼ごっこ大会

誰もが知っている鬼ごっこを、チーム戦で楽しめるようにしたのが「スポーツ鬼ごっこ」です。運動が苦手なお

子さんも、運動不足の大人の方も、だれでも楽しめます。

■日時 3月7日(土)

午前9時〜午後3時

■場所 塩山体育館

■参加費 1チーム 1,000円

■チームの構成

1チーム 7人〜10人(5人も可)

・小学生低学年(幼児含む)

・小学生高学年

・一般(中学生以上)

■ミックス(混合)

■主催

甲州スポーツ倶楽部

山梨県スポーツ指導者協議会

■申込方法

住所・氏名・性別・年齢記載の名簿作成の上、郵送・FAX・Eメールのいずれかで、甲州スポーツ倶楽部へお申し込みください。

◆申し込み・お問い合わせ先

甲州スポーツ倶楽部

〒404・0054

甲州市塩山藤木103・2

☎32・1699

携帯(中村)

090・8945・7748

koshu_sports_club@yahoo.co.jp

写真教室のご案内

写真教室のご案内

初めての方でもわかりやすく教えます。全日本写真連盟勝沼支部主催の写真教室を開催します。

■日時 3月7日(土)

午前9時30分〜午後4時

■場所

勝沼中央公民館 1階 会議室

■締切日 2月28日(土)

■定員 30名(先着順)

■費用 無料

■持ち物 カメラ、筆記用具、弁当

■講師 全日本写真連盟 関東本部委員 佐野 隆行氏

■内容

・午前9時30分〜

午後1時〜

午後2時〜

写真の撮り方講習

実技講習会

講評

■申込方法

参加希望者の方は、勝沼中央公民館まで連絡をお願いします。

◆申し込み・お問い合わせ先

勝沼中央公民館

☎44・2100

☎44・0110

勝沼写真クラブ 事務局長 中村充

☎20・4511

わんぱく親子塾 作って遊ぼう!

たくさん作って、食べて、家族で1日遊んじやおう!!
ほうとう作りや工作体験、ゲームコーナーもあります!

■日時 2月11日(水・祝)

午前9時30分〜午後3時

■場所 勝沼中央公民館

■持ち物 上履き

■対象

小学校1年生〜6年生の親子

※4年生以上は子どもだけ(友達同士)でも参加できます。

■定員 親子20組(50名まで)

■参加費 1人300円(当日徴収)

■締切日 2月7日(土)

◆定員になり次第締め切ります。

◆申し込み・お問い合わせ先

勝沼中央公民館

☎44・2100

甲州市男女共同参画推進委員会 気づき合おうあなたと私の未来のために

◎段丹映子・「ちいさなジェンダー」ほおずき書籍刊



甲州市「宇宙の学校」 指導者セミナー開催

甲州市「宇宙の学校」でのメインの講師を務めていただけるように、JAXA（宇宙航空研究開発機構）及びKUI-MMA（子ども・宇宙・未来の会）の指導者に各実験プログラムの指導方法を教えていただきます。（当日行うプログラムは現在のところ未定です。）

はじめに、参加者全員に「宇宙の学校」の理念や指導上の安全管理などを講義していただきます。次に、グループごとに各実験プログラムの指導方法や注意点をJAXAの教材を使いながら実践形式で学んでいきます。

■日時 3月1日（日）
午後2時～午後5時

■場所 甲州市民文化会館 2階 大会議室

■資格条件など
・教員免許など特別な資格は必要ありません。

（実験に必要な材料等は甲州市教育委員会及びJAXAで用意いたします。）

・受講後、指導者セミナー修了証を発行いたします。

・氏名、年齢、住所、連絡先をお伝えください。

・参加費は無料です。

◆申し込み・お問い合わせ先
生涯学習課 社会教育担当
☎32・5097

甲州市 市民教養講座

「甲州種の発展の軌跡と これからの展望」

ワインに興味のある方！お集まりください。専門家によるワインの話をじっくり聞きましょう。希望者は宮光園をご案内いたします。

■日時 3月11日（水）

午後1時30分～午後3時

■場所 シャトーメルシャン イベントホール
（甲州市勝沼町下岩崎1110番地）

■講師 齋藤 浩氏

■定員 30名



※2月4日（水）より受け付け
します。

※定員になり次第締め切ります。

※宮光園の観覧希望者は入館料100円

※ワインの試飲希望の方はお車でのお越しは
ご遠慮ください。

◆申し込み・お問い合わせ先
生涯学習課 社会教育担当

☎32・5097

「ボランティアの輪を ひろげよう」

甲州市ボランティアふれあいまつり 開催

■日時

2月21日（土）

午前9時30分～午後2時

■場所

甲州市勝沼健康福祉センター

※当日は入館（入浴）無料

■内容

①ふれあいマーケット
午前9時30分～正午

②「1Fロビー」

○おもしろいたべもの・服や小物販売

【屋外】

○野菜販売

②ボランティアクイズ
午前9時30分～正午

③「1F会議室」

○正解者には記念品プレゼント

③ボランティア福祉講話・演奏

午後1時～午後2時

marina's（マリナーズ）

心身に障害のある長女マリナを中心

に妹・母親、3人のファミリーアン

サンブル。障害があっても生きがい

を見つけ、毎日を楽しく暮らしたい、

そんなメッセージを伝えるため各地

でボランティア演奏をしています。

◆お問い合わせ先

甲州市社会福祉協議会

☎44・2612

親子の参加者募集中 いのちの学習会

山梨県助産師会の皆様が教えてくれる「いのちの学習」を開催する運びとなりました。家族の絆、命の尊さを、親子で学ぶ貴重な時間になると思います。ぜひこの機会に「いのち」についてお子さんと話し合ってください。

■日時

2月14日（土）

午前10時30分～午前11時30分

■場所

甲州市民文化会館 2階 大会議室

■対象

小学生のお子様と保護者50組

小学校低学年用のプログラムですが

どなた様も参加可能ですので、参加

ご希望の方は、お気軽にお問い合わせ

してください。

■参加費

無料

■締切日 2月9日（月）

◆申し込み・お問い合わせ先

児童虐待防止セーフティーネット

甲州（上松）

☎090・4920・6365

子育て支援課

☎32・5081

メールアドレス

☎32・3072

kosodate@city.koshu.lg.jp

釈迦堂博物館だより

臨時職員募集のお知らせ

釈迦堂遺跡博物館では、平成27年度の臨時職員1名を募集します。

○勤務内容

博物館展示及びイベント等の補助
館内・敷地内維持管理の補助
初歩的な土器土偶作り等の補助
(未経験でも習得指導します)
簡単なパソコン入力作業等

○勤務条件

※時間 午前8時30分～午後5時15分
※週3日(ローテーションにより土日祝祭日勤務有) 通年
※休館日(毎週火曜日)、年末年始休館(12月27日～1月7日)
※日給 6,400円

○採用予定期日

平成27年4月1日(水)

○応募手続 博物館に履歴書を送付

○応募受付期間

2月1日(日)～2月18日(水) 必着

休館日(火曜日)は除く

午前8時30分～午後5時15分

○応募先

釈迦堂遺跡博物館

〒405・0054

笛吹市一宮町千米寺764

○選考方法

書類選考の上、該当者に面接日を連絡します。

やさしい考古学講座

「博物館の仕事～土器の修理～」

釈迦堂遺跡博物館に収蔵されている土器の修理を行っている湯澤健宏氏の講演会を開催いたします。

○日 時 2月14日(土)

午後1時30分～

○講師

アトリ工多摩 代表 湯澤 健宏氏

※申込み不要。

■開館時間

午前9時～午後5時

(入館は閉館30分前まで)

○休館日

火曜日・祝日の翌日(土日除く)

■入館料

一般・大学生 200円

小中高生 100円

◆お問い合わせ先

釈迦堂遺跡博物館

☎47・3333

塩山駅南口 市民ギャラリー

勝沼文化協会の短歌部・俳句部による「新春文芸作品」を展示いたします。

2月2日(月)～3月2日(月)

※展示内容・期間につきましては、変更になる場合もあります。

◆ 甲州市教育委員会 ◆

水道管の凍結にご注意を

気温がマイナス4度以下になると、水道管が凍結する恐れがあります。

凍結した水道管が破裂すると、大切な水道水を無駄にするばかりではなく、水道料金や修理費用が必要以上にかかることとなりますので、冬季は気象情報に十分注意していただき、自宅の水道管の「凍結防止策」を万全にしましょう。

■凍結を防ぐ方法

- 散水・手洗い用など屋外にある蛇口の水道管が露出している箇所があれば、凍結防止策をしてください。
- 市販されている保温カバーの使用や古毛布などを巻いた上からビニールなどでカバーをする簡単な方法でも効果があります。
- 朝方の冷え込みが予想されるときや旅行などで長期間不在になるときは、水抜き栓(不凍栓)を操作して、水道管の中の水をあらかじめ抜いておけば凍結を妨げます。
- 水道管に凍結防止用の電熱線が巻いてあるときは、コンセントが差し込んであることを確認してください。

■もし凍結してしまったら

- 凍結した箇所にタオルなどをかけて、その上からぬるま湯をゆっくりかけてください。

- 熱湯をかけたり直火を当てたりすると、器具や水道管が破損する恐れがありますので注意してください。

■水道管が破裂したとき

- メーターボックス内にバルブがある場合は、閉めることで漏水を止めることができます。水を止めた後、甲州市指定水道工業者に修理を依頼してください。

■定期的な漏水自己点検を

- 家庭内の全部の蛇口を完全に締め、水道メーターのパイロットマーク(丸い銀色部分)が少しでも回ってれば漏水している可能性があります。定期的に点検することをお勧めします。
- 漏水をしている場合は、直ぐに甲州市指定水道工業者に修理を依頼してください。

■水道課からのお願い

- 水道本管の漏水により道路上に流れ出た水が凍結すると大変危険です。道路での漏水を発見した場合は、水道課までご連絡をお願いします。

◆お問い合わせ先

水道課 ☎32 - 2111 (内192)

無料法律相談

■日時 2月16日(月)

午後1時30分～午後5時

■場所

市役所本庁舎 2階 第2会議室

■対象 甲州市民

■定員

7名(相談者1名につき30分以内)

※この無料法律相談は、完全予約制です。
2月5日(木) 午前8時30分から予約を受け付けます。
・なるべく多くの方に相談機会を設けるため、回数を制限させていただきます。
◆申し込み・お問い合わせ先
市民課 市民生活担当
☎32・5068

無料法律相談(休日)

甲州市社会福祉協議会では平日は忙しくて相談に行けないという方に、休日無料法律相談を開催しています。悩みごとのある方は電話にて申し込みをお願いします。

■日時 2月7日(土)

午前9時～12時20分

■場所

甲州市民文化会館 2階 第1会議室

■対象 市内在住者

■定員

5名(相談者1人につき40分以内)

※この無料法律相談は、完全予約制です。
2月2日(月) 午前8時30分から電話予約を受け付けます。

◆申し込み・お問い合わせ先

甲州市社会福祉協議会

無料法律相談事務局

☎44・2612

無料消費生活相談

市では、専門家による多重債務など、消費生活に関する無料相談を開設します。

■日時 2月25日(水)

午前の部 午前9時～正午
午後の部 午後1時～4時

■場所

市役所本庁舎 1階 市民相談室

■対象 甲州市民

■定員

12名(相談者1名につき30分以内)

■内容

消費生活関連 架空請求、訪問販売等に関する消費者保護手続、サラ金、多重債務、相続、遺言など

※この無料消費生活相談は、完全予約制です。

2月5日(木) 午前8時30分から予約を受け付けます。

・相談する事項をよく整理し、関係書類等をお持ちください。

◆申し込み・お問い合わせ先

市民課 市民生活担当

☎32・5068

合同相談

■日時

2月12日(木)

午後1時30分～午後3時

■場所

市役所本庁舎 2階 第1会議室

■対象 甲州市民

※こちらの相談会は予約不要です。身近な相談窓口として毎月開催しています。

行政、人権、家庭のことでお悩みの方は、この機会に是非ご利用ください。

◆お問い合わせ先

市民課 市民生活担当

☎32・5068

勝沼地域行政相談

■日時

2月20日(金)

午後1時30分～午後3時

■場所

勝沼防災センター 2階 会議室A

■対象 甲州市民

※こちらの相談会は予約不要です。行政に関わることでお悩みの方は、この機会に是非ご利用ください。

◆お問い合わせ先

市民課 市民生活担当

☎32・5068

もの忘れ相談

もの忘れに対する不安から、もの忘れのある方への対応方法まで何でも結構です。専門医がお話をうかがいます。お気軽にご相談ください。

■日時 2月20日(金) 午後3時～

※この相談は、無料・完全予約制です。

2月18日(水) までにお申し込みください。

※毎月第3金曜日にももの忘れ相談を行っています。

■場所

市役所本庁舎 1階 市民会議室B

◆申し込み・お問い合わせ先

介護支援課 地域包括支援センター

☎32・5600

巡回児童相談

■日時 2月19日(木)

午後1時30分～午後4時

■場所

市役所本庁舎 1階 市民会議室B

■対象

市内在住の乳幼児から高校生までの保護者

■内容

中央児童相談所職員による相談

◆お問い合わせ先

子育て支援課 児童福祉担当

☎32・5081

障害者生活支援相談

時間外相談日（予約制）

平日の日中は忙しくて市役所まで行けないという方、電話・来所にて相談を受けていますので、ぜひご利用ください。すべての日程で予約が必要になりますので、事前にご連絡ください。

■時間外相談日

◎水曜日（午後5時15分～7時）
2月4日、18日、25日

◎土曜日（午後1時～4時）
2月7日、14日、21日、28日

◆場所・申し込み・お問い合わせ先
福祉あんしん相談センター

☎32・0285 FAX33・2307

同じ障害を持つ相談員

ピアカウンセラーによる相談（予約制）

障害を持つ人の悩みは同じ障害を持つ人でないと分からないことが多くあります。経験を積み重ねた障害者自身が、同じ立場にたって悩みを聞き相談にのります。1人で悩まず、お気軽にご相談ください。

■視覚

石原テル氏 ☎33・2489

■聴覚

遠藤養蔵氏 FAX33・9192

■肢体

羽村千鶴氏（肢体）☎32・1224
中村安孝氏（脳原性）

■知的障害児保護者

田中美津江氏 ☎32・2247

◆場所・申し込み・お問い合わせ先
福祉あんしん相談センター

☎32・0285 FAX33・2307

※相談日・時間帯について、また来所できない方についてもご相談ください。

障害者陶芸教室

障害をお持ちの方を対象とした陶芸教室を開催します。はじめての方でも丁寧に指導しますのでお気軽にご参加ください。

■日時 2月3日（火）
午後1時～

■場所 福祉あんしん相談センター

■定員 15名程度

■参加費 材料費 1000円

◆申し込み・お問い合わせ先
福祉あんしん相談センター

☎32・0285 FAX33・2307

聴覚障害者交流会

■日時 2月28日（土）
午後1時～午後3時

■場所 福祉あんしん相談センター

■内容 アロマハンドクリーム作り

■参加費 無料

■申し込み締切 2月20日（金）

◆お問い合わせ先

福祉あんしん相談センター

☎32・0285 FAX33・2307

こころの専門相談

心の問題で悩んでいる方やそのご家族の相談に専門スタッフが応じます。来所できない場合はご自宅等への訪問も可能ですので、まずはご相談ください。

※この相談は完全予約制です

【精神科医師による相談】

■日時 2月18日（水）

午後2時30分～4時30分

■申し込み 2月10日（火）まで

【臨床発達心理士による相談】

■日時

毎月第1・第3火曜日の午前中

■申し込み 随時

◆場所・申し込み・お問い合わせ先
福祉あんしん相談センター

☎32・0285 FAX33・2307

若い失語症やまなし 講演会

「まさか、この私が 脳卒中からの生還」

■日時 3月7日（土）

午後2時～午後4時30分

■場所 甲州市民文化館 大会議室
（塩山上塩後240番地）

■講師

三鷹高次脳機能障害研究所所長

関 啓子 先生

■参加費 5000円

■主催 若い失語症やまなし

◆お問い合わせ先

介護支援課

☎32・5600

講演会 「心の病気」の新しい捉え方と治療についての考え方

近年、「心の病気」等が増加しています。また、脳科学や心に関する医学は急速に進歩しています。科学が進むにつれて、心の苦しみは全て脳の問題として解決できるような印象を受けることもありすが、果たしてそのようなのでしょうか？

「心の病気」と遺伝子等について、最先端の研究で大きな成果を上げられる専門家の講演会です。

■日時 2月28日（土）

午後1時30分～3時30分

■場所

山梨県立大学飯田キャンパス大講堂
（甲府市飯田5・11・1）

■講師

糸川 昌成 氏（医学博士）

■主催

山梨県精神障害者家族会連合会

■後援 山梨県精神保健協会

■参加料 無料

◆申し込み・お問い合わせ先

山梨県障害者福祉協会事務局（北野）

☎055・252・0100

FAX055・251・3344

information
日下部警察署
Tel 22-0110



夕暮れ時の 早めのライト点灯を



夕暮れ時は、人・車ともお互いが見えにくくなり、発見の遅れが、重大な交通事故につながることもあります。

ドライバーの皆さんは、日没の概ね30分前からライトを点灯する

「早めのライト点灯」

を行い、自分の車の存在を「歩行者」や「対向車」などに早く知らせ、注意を喚起して交通事故を未然に防止しましょう。

2月中の「早めのライト点灯」の目安時間は、

午後5時 です。

人も車も、「見ること・見られること」に心掛け、悲惨な交通事故を防止しましょう。

振り込め詐欺に注意！

- 必ず本人と連絡をつけること
- 身に覚えのない請求は無視する
- すぐに振り込まないで相談して
- すぐに融資を申し込まないで相談して

オレオレ詐欺 … 家族を装って事故などの示談金を振り込ませる手口

融資保証金詐欺 … 融資を勧誘し、申込者に保証金を名目に、振り込ませる手口

架空請求詐欺 … 有料サイト利用料などの架空の請求を行い、振り込ませる手口

還付金詐欺 … 公的機関の職員を名乗り、還付金があると言って、ATM機を操作させ、送金させる手口



下校時間帯に
子どもの見守り活動を

みんなでつくろう安全・安心のまち

日下部警察署・各種防犯団体

温かな善意ありがとうございました

◎甲州市社会福祉協議会へ

クール・ヴェルジェかつめま 第7回チャリティーコンサート 義援金の一部として
実行委員長 野沢貞彦・団長 雨宮百合子

◎社会福祉事業へ

市内の匿名の方からご寄附をいただきました。

市の人口 ※平成27年1月1日現在 () 内前月比

人口	33,730人	(-20人)
男	16,309人	(-5人)
女	17,421人	(-15人)
世帯	13,228世帯	(+12世帯)

不動産無料相談

■日時 2月19日(木) 午後1時~3時

■場所 社の交流館(峡東森林組合)
☎33-2901

◆申し込み・お問い合わせ先

(社)山梨県宅地建物取引業協会 相談室
☎055-243-4304

山梨県の最低賃金が改正されました。

- 山梨県電子部品・デバイス・電子回路、電気機械器具、情報通信機械器具製造業最低賃金
1時間 819円(効力発生日:平成26年12月26日)
- 山梨県自動車・同附属品製造業最低賃金
1時間 828円(効力発生日:平成26年12月26日)
- 山梨県最低賃金
1時間 721円(効力発生日:平成26年10月1日)

また、賃金引上げに関して

「業務改善助成金制度」があります。

詳しくは、

甲府労働基準監督署 ☎055-224-5616

山梨労働局賃金室 ☎055-225-2854

2月は省エネルギー月間です
地球と仲良く省エネハート！



しよかん つうしん

● ホームページ
<http://www.lib-koshu.jp/>



お問合せ

勝沼図書館 ☎44-3746
塩山図書館 ☎32-1505
大和図書館 ☎48-2921
甘草屋敷子ども図書館
☎33-5926

知的書評合戦ビブリオバトル IN 塩山④ & 尺八のミニ演奏会

☆日時：2月7日(土) ※当日は自由観戦です。時間までにお集まりください。

☆会場：塩山図書館カウンター前

☆内容：

午後5時10分～ 尺八のミニ演奏会

都内在住で本を愛する尺八奏者の遠藤直幸さん(発表者としても参加!)によるミニ演奏会♪

午後5時30分～ ビブリオバトル

絵本『きぼうのかんづめ』展トークイベント

☆日時：2月15日(日) 午後1時30分～

☆会場：甘草屋敷子ども図書館

☆対象：小学生～一般 40名(参加申込みは塩山図書館まで)

東日本大震災復興支援の展示として、絵本『きぼうのかんづめ』の原画展を2月4日(水)から開催します。

イベントとして、著者のすだやすなりさんと宗誠二郎さんのお二人によるトークショーと、津波に流されず残った缶詰にラベルを描くワークショップを行います。缶詰は持ち帰りできます。(サイン会予定)



山梨の若手醸造家集団「アサンブラージュ」と語る、産地ワインのタベ

☆日時：2月22日(日) 午後6時～午後8時

☆会場：勝沼図書館(参加申込みは勝沼図書館まで)

☆内容：山梨の若手醸造家グループ「アサンブラージュ」による試飲付き講演会です。

産地ワインについて・各社のこだわりなど、じっくり話を聞けるチャンスです!



市内図書館巡回展 「神技小学生! 健太君の立体切紙展」

2月4日(水)～2月26日(木) →子ども図書館

3月1日(日)～3月29日(日) →勝沼図書館

4月2日(木)～4月28日(火) →大和図書館

※切紙の本もあわせて展示しています。
ぜひチャレンジしてみてください!

塩山図書館及び子ども図書館 蔵書点検による休館のお知らせ

下記の期間中、蔵書点検作業のため休館とさせていただきます。

*塩山図書館 3月3日(火)～13日(金)

*子ども図書館 3月3日(火)～10日(火)

お父さんのお話会

☆日時：3月15日(日) 午前10時30分～

☆会場：甘草屋敷子ども図書館

☆内容：クリスマス会でも大活躍だったおはなし父さんによる読み聞かせと、初心者でも簡単にできるわらべうたの紹介です!

マジックポッケ春のお話会

☆日時：3月8日(日) 午前10時30分～

☆会場：大和ふるさと会館 研修室2

☆内容：読み聞かせボランティア「マジックポッケ」による、幼児から小学校低学年の皆さんに贈る春の楽しいおはなし会です!



「わが家のスター」では、元気なお子さんの写真を募集しています。ご両親のコメントを添えて広報担当までお申し込みください。

みそか あやな
晦日 彩愛ちゃん (1歳)



食べる事が大好きなおてんば彩愛。みんなから愛される優しい女の子に育ってね!

父・一洋さん、母・尚実さん (赤尾)

こばやし ゆうせい しゅうせい
小林 勇惺くん (3歳) 惺惺くん (1歳)



優しいお兄ちゃんとやんちゃな弟。2人で仲良くすくすく元気に育ってね。

父・宏治さん、母・あゆみさん (藤井)

きやくも しゅんしん
清雲 俊心くん (1歳)



大きな心でたくましく育ってください。

父・俊雄さん、母・淳子さん (藤木)

発行/平成27年2月1日
編集/甲州市役所 政策秘書課 秘書・広聴広報担当

あなたのお宝 大募集
『開運!なんでも鑑定団』
『出張!なんでも鑑定団 in 甲州』

甲州市制10周年記念事業として、テレビ番組でおなじみの「開運!なんでも鑑定団 出張!なんでも鑑定団 in 甲州」を平成27年6月20日(土)、甲州市民文化会館 ホールで開催します。応募方法・募集受付等について、詳しくは広報こうしゅう3月号で各戸配布予定の募集チラシでご確認ください。

算数・数学 英語 国語 年3回の期間限定! KUMON
2月の無料体験学習受付中!!
2月17日(火)・20日(金)・24日(火)・27日(金)の全4回

すべて無料
期間中4回の教室学習が無料!
お子さまにありがとうをじっくり見極めていただくことができます。

1教科でも複数教科でもOK
費用は教材費なども含めてすべて無料です。

学力診断テスト(無料)で現在の学力がわかる
お子さまの学力、お子さまにあったレベルの教材が分かります。

公文式 甲州市役所教室
電話 090-6472-5585
メール kumon.yamanashi@gmail.com
指導者 名取 茂美
★甲州市役所の地下に教室があります

時計の修理
腕時計の電池
交換受付中

補聴器の間こえの相談
など安心の認定補聴器
技能者が対応します。

藤原時計店
山梨市一町田中1085-1 ☎0553-22-0701

メガネ 宝飾
時計 補聴器

営業時間
10:00~19:00
定休日 水曜日
駐車場 有

昭和堂
0553-32-1325
甲州市塩山下於曾1541-1 (塩山バイパス通り)

保険の疑問 無料相談でスッキリ解決!

加入中の保険の内容を確認したい
子どもの教育資金を準備したい
老後に備える保険が知りたい
病気に備える最新の保険が気になっている
火災・自動車保険の選び方を知りたい
見直して保険料の節約ができる?

生命保険・損害保険
ひとつの窓口でまとめて相談
「ほけんの窓口」では約35社の保険商品からお客様一人ひとりに合った保険を専門家がアドバイス。“保険のことが分からない”という人でも保険の仕組みといった基本から丁寧に説明します。
[相談実績累計80万件以上]

ほけんの窓口 甲府上阿原店 Tel.055-221-0560 (営業時間 10時~19時 定休日なし)
甲府市上阿原417-1 SMALL WORLD BUILDING 1F 無料駐車場あり キッズコーナー・ベビーベッド完備
HPで空き状況を確認! 予約も簡単 ほけんの窓口 検索 ●専集代理店 ほけんの窓口グループ 0411-21-0303

国道20号線沿い 上阿原交差点近く 「洋服の青山」向かい

ホームページアドレス http://www.city.koshu.yamanashi.jp
メールアドレス info@city.koshu.yamanashi.jp