



「駅から景観」を多くの皆さんに見て
もらおうと、約90名のボランティア
がJR勝沼ぶどう郷駅から望むガード
レールを自然色に塗り替えました。

・駅から景観改善事業：3/22



2015

4

No.114

あじゅろ
広報

豊かな自然
歴史と文化に彩られた
果樹園交流のまち 甲州市

市長の施政方針（要約・抜粋） 甲州市議会 3月定例会 市民と創造する 甲州市の発展と成長

平成27年甲州市議会3月定例会は、2月25日から3月19日までの日程で開催されました。本会議初日の施政方針で田辺市長は、新年度の主要事業などを述べました。



本会議初日の施政方針を述べる田辺市長

市総合計画の推進へ 新年度当初予算編成

甲州市の平成27年度当初予算の編成につきましては、市税の伸び悩みや社会保障関係経費の増加など、厳しい状況が続く中で、行財政改革の努力を緩めることなく、経費の削減を図るとともに、財源の重点的、効率的配分などの創意工夫を行い、財政運営の更なる健全化と「甲州市総合計画」に基づく施策の推進を図るための予算編成を行ったところであります。

今後の社会資本の整備につきましては、施設の統合や廃止などの検討も含めて、社会資本の維持管理コストの軽減を図っていくことが必要となつてまいります。

このことを踏まえ、平成27年度から設置する財務経営課におきましては、公共施設白書の内容も反映する中で、公共施設等総合管理計画を策定し、公共施設マネージメントに積極的に取り組んでまいりたいと考えております。

好循環の地方経済へ 地方版総合戦略を策定

国では、地方における人口減少が、地域経済や地域社会

の様々な基盤を揺るがし、やがては大都市まで影響を及ぼすとして、「東京一極集中の是正」、「希望がもてる若い世代の就労・結婚・子育ての実現」、「地域の特性に即した地域課題の解決」を柱とする「まち・ひと・しごと創生総合戦略」を、昨年12月27日に閣議決定したところであります。

この閣議決定を受け、本市におきましては、人口減少が引き起こす諸課題を克服しながら、自治体間の競争にも打ち勝って行くため、特色ある政策を立案し、「まち・ひと・しごと」を一体とした好循環の地域経済を構築していくための施策の推進に取り組むとともに、中長期を見通した「地方人口ビジョン」と5カ年の「地方版総合戦略」を平成27年度に策定し、人口対策に取り組んでまいりたいと考えております。

その人口対策の一つと致しまして、今年度は、市内の空き家台帳の整備に取り組んでいるところであります。

新年度におきましては、この台帳をもとに、空き家の実態調査を実施するとともに、空き家の所有者への意向調査を行い、活用できる家屋と危険家屋との仕分けを行った上



次代を担う子ども達のために
(写真：産前産後ママのほっとスペース)

市制施行10周年記念事業 本年度開催する主なイベントなど

- 5月17日 (27ページ参照)
NHK「みんな DE どーもくん！」公開収録観覧
- 6月20日 (13ページ参照)
出張！なんでも鑑定団 in 甲州

9月

- ・ 甲州市よしもとふるさと劇団公演

11月

- ・ 甲州市観光大使等による甲州ワインの販路拡大と世界への発信についての講演会並びにパネルディスカッション
- ・ 森山良子コンサート

12月

- ・ 平成27年度「地域住民のためのコンサート」
ザ・チェンバーブラス ～N響金管奏者たち～ など

28年1月

- ・ 劇団四季公演

9月以降に開催するイベント日程等の詳細は決定次第お知らせします

で、所有者への制度周知と具体的な空き家の活用策を検討してまいりたいと考えております。

**魅力あふれる甲州市
市制10周年記念事業**

今年、甲州市の誕生から10年を迎えます。

本市は、豊かな自然と美しい農村景観、果実やワイン、歴史文化財など、多くの地域資源に恵まれた魅力あふれるまちとして、着実に発展してまいりました。

市制施行10周年を迎えるに

あたり、新年度中に実施される各種イベントにつきましては「10周年記念事業」と位置づけ、全国に発信すると共に、その内容の充実が図れるよう、関係団体等と協議してまいりたいと考えております。

中でも、文化・芸術活動の推進につきましては、市制施行10周年を迎えるにあたり、記念コンサートの開催や「甲州市よしもとふるさと劇団公演」、「劇団四季公演」を開催するなど、市民のニーズや時代に即した事業を展開してまいります。

市長の施政方針（要約・抜粋）

甲州市議会 3月定例会

市民と創造する 甲州市の発展と成長



市民の皆さんが元気で笑顔あふれる健康生活のために（写真：塩山ふれあいの森総合公園を散歩する皆さん）



国内外の友好都市や姉妹都市などと文化交流を深めていきます。（写真：第29回文京朝顔・ほおずき市 平成26年7月19・20日）



アメリカ、中国など様々な国や地域の皆さんと交流を深めた国際交流の集い（3月15日）

次代を担う人材育成 国際・国内交流事業

国際交流についてでありませんが、交流事業による人材育成、国際感覚の涵養などを目的に、友好都市であるアメリカ・アイオワ州のエイムズ市との市民訪問団による相互交流、また、隔年で実施されております姉妹都市フランス・ボーヌ市への中学生訪問団による交流を実施する計画であります。

また、国内交流につきましては、東京都文京区、神奈川県大和市、千葉県富津市との交流を続けておりますが、今後におきましても、お互いに有益で意義のある交流となるよう、交流促進を図ってまいります。

安心の健康生活 細やかな施策の展開

市民の皆様の健康づくりとして、平成27年度は、本年度実施いたしました第1次健康増進計画の中間評価結果を踏まえ、後期計画の推進に取り組んでまいります。

その中でも、全身の健康に影響を及ぼすと言われている歯周疾患対策につきましては、その予防と早期発見を目的に、

30歳から70歳までの10歳間隔の年齢対象者と全妊婦が無料で歯周疾患検診を受診できる体制整備を図ってまいります。

また、国民健康保険事業につきましては、特定健診、ジエネリック医薬品の利用促進など、様々な取り組みを行う中で、保健事業を効果的、効率的に実施するためのデータヘルズ計画を策定し、加入者の健康づくりと保険者機能の向上を図ってまいります。

福祉施策については、平成18年度から取り組んでまいりました「第1次甲州市障害者総合計画」が、本年3月をもって期間が終了となることから、今後の障害者施策をさらに推進するため、平成27年度から平成32年度まで6年間を対象期間とした「第2次甲州市障害者総合計画」を策定いたしました。

また、生活困窮者自立支援事業については、平成25年12月に、生活困窮者自立支援法が成立し、4月から生活保護受給者以外の生活困窮者への支援を抜本的に強化する事業としてスタートいたします。

この事業は、生活に困窮している方々に生活保護受給に至る前の段階で支援を行うこ

景観条例 太陽光発電に関する項目を明記

甲州市が、日本一の「農の景観」として誇る果樹景観を守り、次代に引き継いでいくため、甲州市景観条例において、太陽光発電施設に関わる部分を明記しました。

雪害対策 関係機関と連携、復旧対応を進める

雪害による農業施設等の復旧につきましては、国・県、農協等と連携を図りながら取り組んでいるところであります。

撤去費用は、平成26年度中に支払いを完了いたしますが、年度内に再建が困難な施設については、新年度への繰越に向け、その対応作業を進めているところであります。

下水道事業 7月から下水道使用料が改定

本市では、より良い環境生活の推進、適正かつ安定的な運営など、下水道事業の健全化に向け、平成24年度に下水道事業計画の見直しを着手し、下水道審議会からの答申を受け、平成25年度に下水道計画区域の縮小を行いました。

また、下水道事業の運営におきましては、一般会計を圧迫している状況にあり、受益者負担の原則と公平性を鑑みの中で、本年1月23日、下水道審議会からの答申を受け、今議会で甲州市下水道使用料条例及び甲州市浄化槽の整備に関する条例の改正が可決されました。

ついで、7月1日から下水道使用料を改定させていただきます。ご利用の皆様にはご負担をおかけしますが、ご理解をお願いいたします。



各種交流イベントや観光キャンペーンなど、甲州市は全国各地でシティープロモーション事業を展開しています。(写真上：昨年12月18日大田市場、写真下：昨年6月6日 中野ブロードウェイ)

環境政策及び防災対策については、災害時における防災

緊急災害時を見据え 地域防災力を強化

により、自立の促進を図ることを目的としております。次に、介護保険事業については、本市における高齢化率が2月1日現在で、31・4%と極めて高く、今後伸びていくものと予想されます。このような状況の中、現在、平成27年度から平成29年度までの第6期介護保険事業計画を策定しており、今後、市が行うべき介護保険事業について様々な角度から検証を行うてまいります。

観光による交流人口の増加と地域経済の活性化に向けて、各種の交流イベントや観光キ

観光交流の人口増加等 積極的な誘客戦略

また、将来にわたり地域防災力の中核として位置づけられた消防団の強化を図るため新年度から、段階的にデジタル無線機など装備の充実を図ってまいります。

農業振興についてでありま

鳥獣被害対策実施隊 鳥獣から産地を守る

す。平成27年度におきましては、観光振興計画に基づきながら、県やJR等関係機関との連携・協働による誘客促進や観光宣伝活動等を広く展開するとともに、マスコミ等を通じて首都圏を中心に積極的なプロモーション活動を引き続き行ってまいります。

市長の施政方針（要約・抜粋）

甲州市議会 3月定例会

市民と創造する 甲州市の発展と成長

甘草を活用した商品化に向け、甘草屋敷で栽培した「甘草」を初収穫しました。
(2月23日)



山梨英和大学など関係機関と連携して農村ワーキングホリデー事業を推進。(写真：ワーキングホリデーセミナー 2月13日)



安心・安全のまちづくりに向け、JR塩山駅周辺に防犯カメラを設置します。

つきましては、JAフルーツ山梨と連携し実施したブドウの長期貯蔵の成果を基に、国の輸出関連の補助事業の獲得に向け、準備を整えているところでもあります。

また、担い手農業者の確保・育成は、新規就農支援事業を引き続き推進し、地域の核となる農業者の育成を進め、持続可能な地域農業の実現を目指してまいります。

さらに、農村ワーキングホリデー事業は、今年度、市グリーンツーリズム研究会の皆様を中心に、山梨英和大学と連携し、学生が実際に農家の宿泊を体験するなど、研究を進めており、現在、この制度への参加者を募集しているところであります。

次に、鳥獣被害対策についてであります。野生鳥獣による被害の深刻化に対応するため、猟友会の協力を得る中で、鳥獣被害対策実施隊を設置いたします。

また、鳥獣の捕獲や地域ぐるみで管理する防護柵の設置などを継続して、鳥獣被害対策を進めてまいります。

地域資源を活かした 経済活性化を展開

ワイン振興については、本

市を代表する地域資源、地域産業であるワインの更なるブランド化に向け、産業振興課内に「ワイン振興室」を設置し、本市が誇る風土・文化に裏打された「甲州市原産地呼称ワイン認証制度」の更なる推進や「甲州ワイン乾杯条例」が市民の皆様浸透するよう事業を展開してまいります。

また、甘草につきましては平成25年5月に植えた苗の収穫を行い、本市と甘草栽培等に関する包括的連携協定を締結した新日本医薬において、成分の分析を行った上で、その結果も踏まえ、全国甘草栽培協議会や市民組織である甘草活用懇話会の皆様とともに、甘草を活用した商品化に向け努力してまいります。

さらに、塩山市街地のまちづくりとして、平成27年度から、JR塩山駅周辺への防犯カメラの設置を行うとともに市街地における所在サインや誘導サインの設置を段階的に実施する中で、「安心・安全なまちづくり」に取り組んでまいります。

また、市街地再生に向けて整備を進めております多目的ポケットパーク（旧本庁舎跡地）の整備につきましても、平成27年度に完成予定であり

民間調査・ふるさと納税の満足度
 全国 12 位 (全国 1,765自治体)
 21,667人・223,594,272円

平成27年3月23日現在

故郷や応援したい自治体に寄附をすると一定の所得などが控除される「ふるさと納税制度」で、甲州市へのご寄附額が2億円を超えました。(2月現在)

また、全国自治体のふるさと納税の特典を紹介するふるさと納税ポータルサイト「ふるさとチョイス」によると、甲州市を「お気に入り」としている利用者数が1765自治体の中で12位(2月末時点)と発表されました。

市では、心温まる皆様のご寄附に感謝し、個性豊かな活力に満ちたふるさとづくりに向けた事業に活用させていただきます。



市民の憩いの場「多目的ポケットパーク」
 写真・およっちょい祭り(昨年10月開催)

教育環境・地域文化
 生涯学習の推進

まずので、この施設の活用を含めて、塩山市街地が賑わいを取り戻すことを期待するところであります。
 次に、景観を活用したまちづくりについては、本市が景観計画を施行してから、2年が経過しております。
 国においては、太陽光発電施設の普及推進策が打ち出されましたが、農村景観等の保全を目指す多くの市町村においては、景観や防災面での課題が浮上しているところでもあります。

教育行政についてでありませんが、国では、平成26年6月

20日に、「地方教育行政の組織及び運営に関する法律の一部を改正する法律」が公布され、本年4月1日から施行されることとなりましたので、今議会に、関係条例の改正案を上程いたしましたところであります。
 また、学校施設の整備につきましては、平成26年度に中学校5校の普通教室にエアコンを設置したところでありますが、引き続き、平成27年度におきましても、市内小学校13校の普通教室にエアコンを設置してまいります。

また、4月から新たに設置いたします「文化財課」では、現在の「文化財担当」に加え、文化財を活用したまちづくりを担当する「歴史まちづくり担当」を配置いたします。
 このことにより、地域の歴史文化や人々の営み、歴史的建造物、周辺の街並みなどが一体となって、良好な環境を維持向上するために施行された「地域における歴史的風致の維持及び向上に関する法律(歴史まちづくり法)」に基づく「甲州市歴史的風致維持向上計画」の策定に取り組むなど、文化財行政を展開してまいります。
 さらに、スポーツ振興については、「勝沼B&G海洋センター」を新年度からは、指定管理者による運営とする中で、市民の皆様の健康増進に取り組んでまいりたいと考えております。



豊かな自然景観を生かしたまちづくりを推進していきます。(写真・勝沼ぶどう郷)



伝統的建造物群保存地区(伝建地区)に指定された塩山下小田原・上条集落

当初予算

平成27年甲州市議会定例会において、一般会計と特別会計の当初予算が決まりました。

平成27年度予算は、国の予算編成の動向や地方財政対策、経済情勢の推移等に留意し、財政運営のさらなる健全化を推進するため、引き続き、全庁一丸となつて経費の削減に取り組みるとともに、限られた財源の重点的・効率的配分を行うなかで、「甲州市総合計画」に基づく施策の着実な推進を図り、「人口対策」、「観光・農業の振興」、「子育て支援と学校教育の充実」、「生活関連社会資本の整備」などの重要な政策課題に対する各種事業を推進する予算となりました。

一般会計

当初予算額 173 億 2,800 万円

市民 1 人あたりの税負担は……
12 万 2,271 円

市民 1 人あたりの歳出予算は……
51 万 3,727 円

*人口 33,730 人
(住民基本台帳調べ 平成 27 年 1 月 1 日現在)

分担金及び負担金
5 億 8,181 万 4 千円

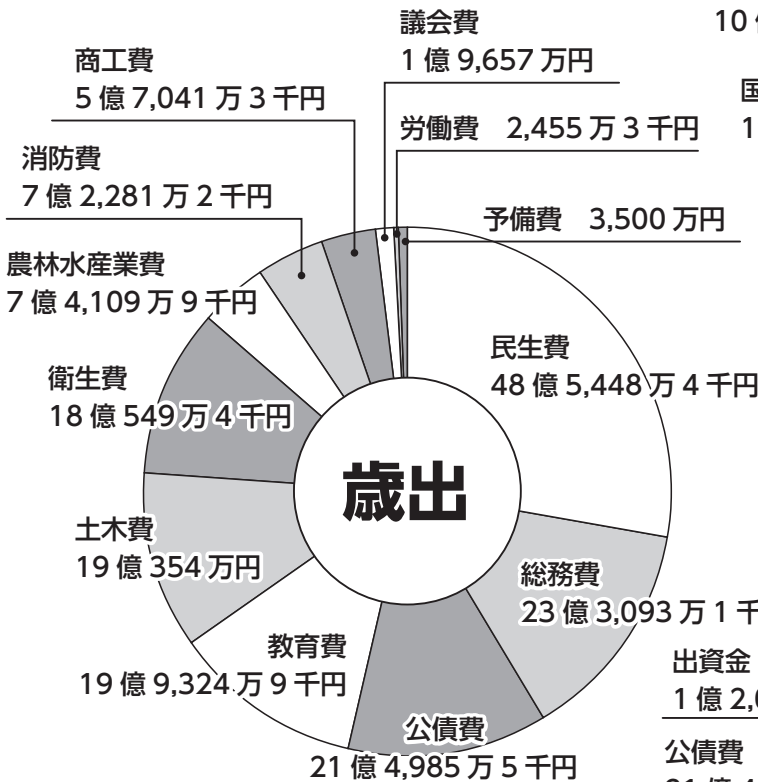
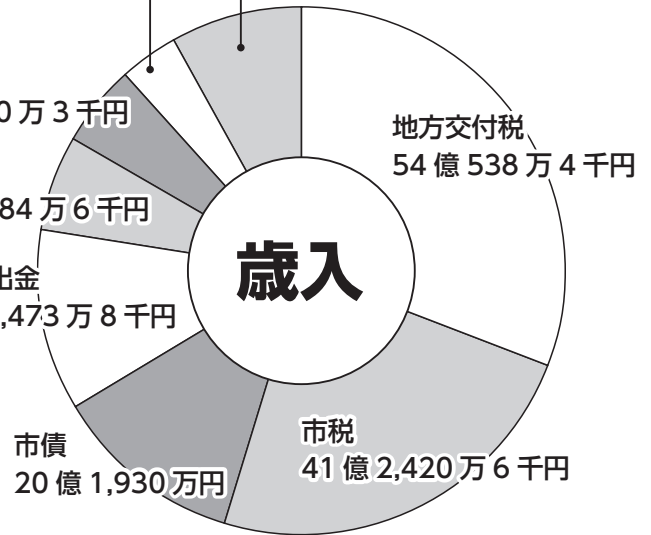
繰入金
8 億 4,360 万 3 千円

県支出金
10 億 3,284 万 6 千円

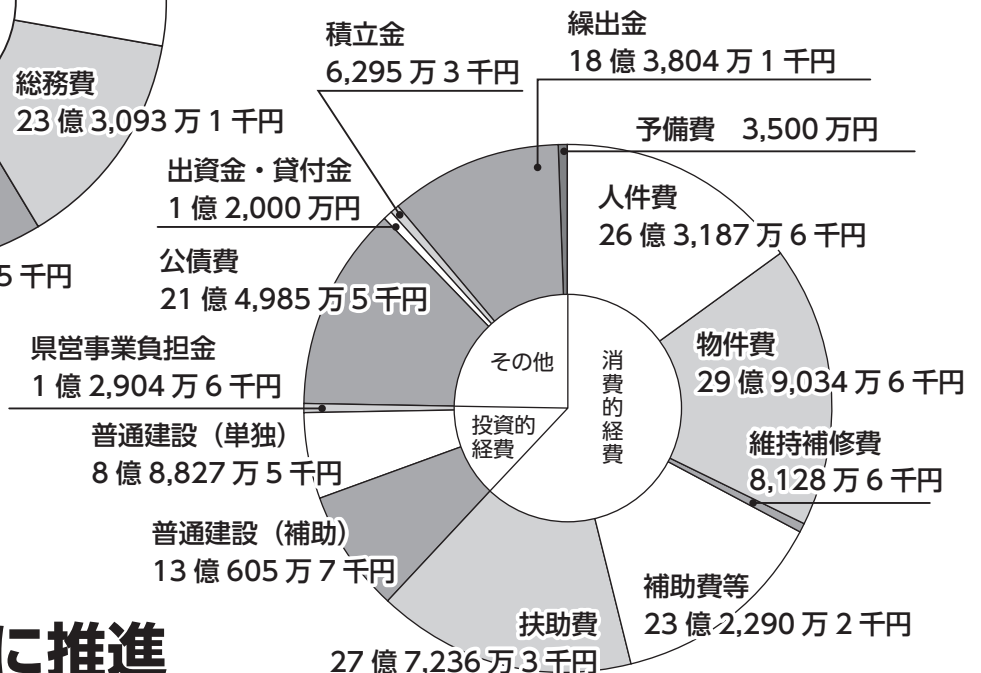
国庫支出金
19 億 2,473 万 8 千円

その他
13 億 9,610 万 9 千円

地方交付税
54 億 538 万 4 千円



性質別構成 (歳出)



限られた財源を
有効に活用し
重要施策を着実に推進

市民一人あたりの目的別経費の内訳

項目	内 容	金 額
民 生 費	高齢者・子育て支援・障害者などのために	14万3,922円
総 務 費	課税徴収・住民窓口・庁舎管理などのために	6万9,106円
公 債 費	各種事業を実施した際の借入金の返済のために	6万3,737円
教 育 費	義務教育・生涯学習・文化財保護・体育振興などのために	5万9,094円
土 木 費	道路や橋の整備・河川の改修・市営住宅などのために	5万6,435円
衛 生 費	健康診断・予防接種・環境衛生・ゴミ処理などのために	5万3,528円
農林水産業費	農林業の振興のために	2万1,971円
消 防 費	防災・消防団・常備消防のために	2万1,429円
商 工 費	商工業や観光の振興などのために	1万6,911円
議 会 費	市議会の運営のために	5,828円
労 働 費	勤労者福祉・高齢者の就労促進などのために	728円
予 備 費		1,038円

平成 27 年度 主な事業

■創意に満ちた活力ある産業のまちづくり

- 近代産業遺産整備事業 1億1,492万7千円
- 六次産業化推進事業 298万1千円
- 鳥獣被害対策実施隊事業 62万円

■健やかに心ふれあう健康・福祉のまちづくり

- 歯周疾患検診推進事業 293万1千円
- 産前産後ママの支援事業 777万9千円

■快適で安心して暮らせるまちづくり

- 市道下塩後22号線改良事業 3億400万円
- 多目的ポケットパーク整備事業 8,564万4千円
- 公園リニューアル事業 3,330万円

■自然と共生する環境保全のまちづくり

- 大和ふるさと会館太陽光発電設備設置事業 2,493万8千円

■心豊かな人を育む教育・文化のまちづくり

- 小学校エアコン設置事業 2億4,019万7千円
- 小中学校屋内運動場非構造部耐震改修事業 2億3,774万1千円
- 歴史まちづくり「歴史的風致維持向上計画」策定事業 714万8千円

■ともにつくる参画と協働のまちづくり

- 出会いサポート事業 655万1千円
- 甲州市の魅力発信事業 320万円

【こうしゅう家の家計簿】

市の予算と家庭の家計では仕組みが異なりますが、わかりやすく例えるために、平成27年度一般会計の予算を家計簿に置き換えてみました。

■収入

内 容	予算項目	金 額
わたしの年収	市税などの自主財源	500万円
親からの支援	国・県からの支出金	716万円
ローンの借入	市債	160万円

■支出

内 容	予算項目	金 額
食費	人件費	209万円
家族の医療費など	扶助費	220万円
子どもたちへの仕送り	繰出金	146万円
自宅の増改築や車の修理費など	投資的経費、維持補修費	191万円
自治会やサークル	補助費、貸付金	194万円
光熱費、通信費など	物件費	237万円
ローンの返済	公債費	171万円
その他	積立金、予備費	8万円

特別会計

会計名	予算額
国民健康保険事業	48億9,036万5千円
診療所事業	7,039万1千円
後期高齢者医療	3億7,473万6千円
介護保険事業	33億8,611万円
居宅介護予防支援事業	1,198万3千円
訪問看護事業	6,400万円
下水道事業	14億2,766万7千円
簡易水道事業	8億9,089万9千円
大藤財産区	447万5千円
神金財産区	577万3千円
萩原山財産区	1,660万9千円
竹森入財産区	87万5千円
岩崎山保護財産区管理会	37万9千円

山梨県議会議員一般選挙

～だれのため？ 自分のための この一票～

投票日は **4月12日(日)** です。

投票時間は午前7時から午後8時まで

※次の投票区は異なります

塩山第1 2投票区 (午後6時まで)・塩山第1 3投票区 (午後6時まで)
大和第 2投票区 (午後7時まで)・大和第 3投票区 (午後6時まで)

【告示日】 4月3日(金) 【投票日】 4月12日(日) 午前7時～午後8時

【期日前投票】 投票当日、都合により投票できない方は期日前投票ができます。

○期間 4月4日(土)～11日(土) 午前8時30分～午後8時

○場所

甲州市役所本庁舎1階市民ギャラリー / 勝沼防災センター / 市役所大和庁舎

※期日前投票は、住所に関係なくいずれの投票所でも投票が可能です。

※勝沼防災センター、市役所大和庁舎での期日前投票は、4月6日(月)から11日(土)となります。

●告示日において、甲州市選挙区の立候補届出者数が定数(2名)を超えなかった場合は、無投票となります。(選挙は行われません。)

【投票所入場整理券について】

- 圧着式のハガキで4月3日(金)以降、4月7日(火)までに郵送されます。
- 4人以下の世帯は1枚、5人以上の世帯は複数枚となります。
- 各自、切り離してご本人の入場整理券を確認のうえ投票所へ持参してください。
- 無投票となった場合は、投票所入場整理券の郵送は行いません。



選挙マスコット「めいすいくん」

※入場整理券が届いていない場合や紛失した場合でも、選挙人名簿に載っていれば投票することができます。本人確認のできるもの(免許証、保険証等)をお持ちのうえ投票所で係員に申し出てください。

※入場整理券がお手元に届いても県外へ転出された方は投票できません。また、山梨県内の市町村から引き続き山梨県内の市町村に一回に限り住所を移した方で、甲州市の選挙人名簿に登録されている方は、いずれかの市町村長が発行する「引き続き県内に住所を有する旨の証明書」を持参すれば甲州市内で投票できます。

* 市民課からのお知らせ *

投票日当日(4月12日)の住民基本台帳カードによる証明書自動交付機については、通常通り利用できます。

山梨県議会議員一般選挙の投票区・投票所

●塩山地域

第 1 投票区	塩山北公民館	塩山千野 650
第 2 投票区	山梨県立産業技術短期大学校	塩山上於曾 1308
第 3 投票区	甲州市役所本庁舎	塩山上於曾 1085 - 1
第 4 投票区	塩山南小学校屋内運動場	塩山上於曾 1028
第 5 投票区	塩山西公民館	塩山上塩後 339 - 1
第 6 投票区	塩山東公民館	塩山上於曾 1919 - 11
第 7 投票区	奥野田小学校屋内運動場	塩山熊野 964 - 1
第 8 投票区	大藤小学校屋内運動場	塩山上粟生野 4 9 2 - 1
第 9 投票区	神金公民館	塩山上萩原 9
第 10 投票区	下小田原区集会所	塩山下小田原 213 - 5
第 11 投票区	神金第 6 区集会所	塩山上萩原 2672
第 12 投票区	東京都水道局水源管理事務所落合出張所	塩山一ノ瀬高橋 216
第 13 投票区	一ノ瀬出張診療所	塩山一ノ瀬高橋 438
第 14 投票区	玉宮小学校屋内運動場	塩山竹森 3018
第 15 投票区	平沢共選所	塩山平沢 628
第 16 投票区	井尻小学校屋内運動場	塩山上井尻 675 - 1
第 17 投票区	松里小学校屋内運動場	塩山小屋敷 1378
第 18 投票区	下柚木公会堂	塩山下柚木 332

●勝沼地域

第 1 投票区	勝沼第 4 区集会所	勝沼町勝沼 1420 - 3
第 2 投票区	勝沼防災センター	勝沼町勝沼 756 - 1
第 3 投票区	等々力自治公民館	勝沼町等々力 1449 - 4
第 4 投票区	祝小学校屋内運動場	勝沼町下岩崎 1002 - 1
第 5 投票区	フルーツ山梨農協上岩崎出荷所 憩いの家	勝沼町上岩崎 288 - 17
第 6 投票区	休息自治公民館	勝沼町休息 1675 - 1
第 7 投票区	山区公民館	勝沼町山 975
第 8 投票区	東雲保育所	勝沼町小佐手 410 - 1
第 9 投票区	綿塚公民館	勝沼町綿塚 947 - 1
第 10 投票区	菱山営農センター	勝沼町菱山 1778

●大和地域

第 1 投票区	大和ふるさと会館	大和町初鹿野 1693 - 1
第 2 投票区	田野集会場	大和町田野 469
第 3 投票区	旧大和小学校天目分校	大和町木賊 119

◎選挙公報について

山梨県議会議員一般選挙の選挙公報については、県条例の制定がないため発行されません。

◆山梨県議会議員一般選挙のお問い合わせ先 甲州市選挙管理委員会 ☎ 32 - 5041

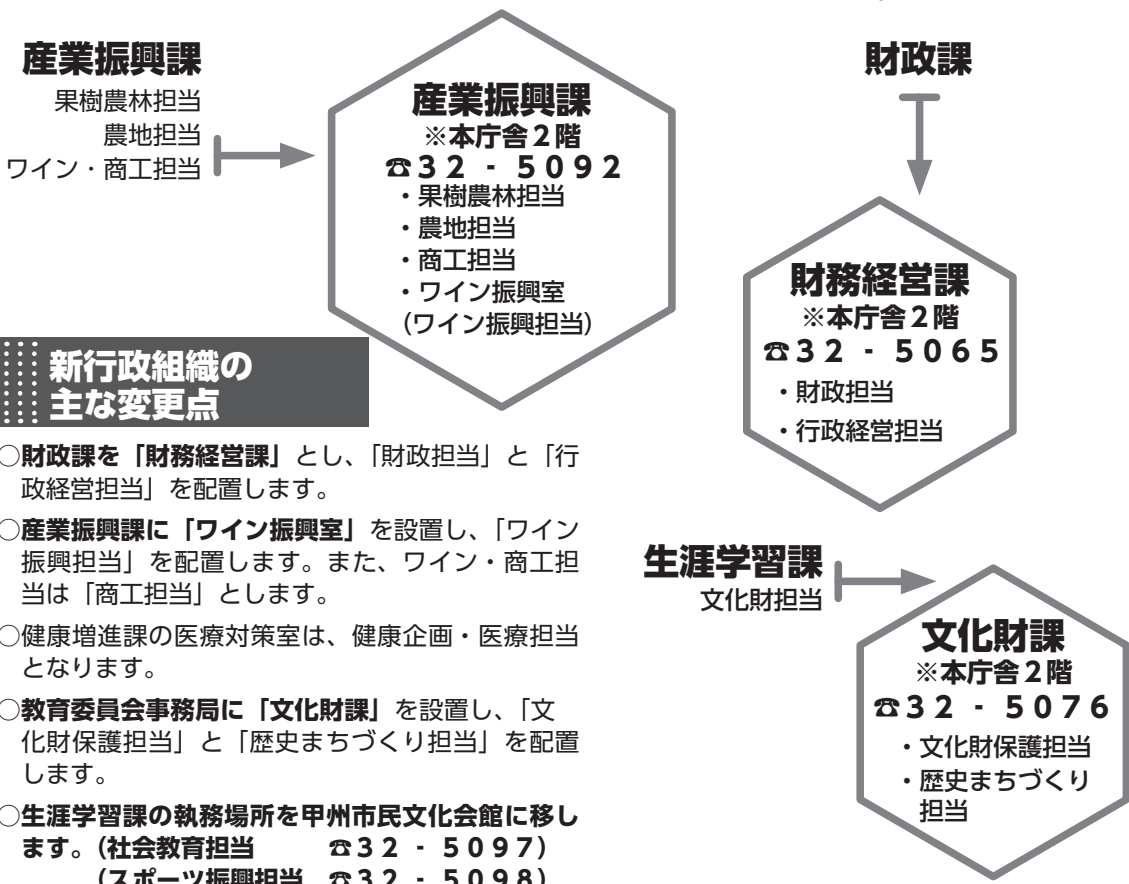
甲州市の組織

4月から変わります。

甲州市役所の行政組織が4月から新しくなります。

今回の行政組織の見直しは、簡素で効率的な行政組織運営を継続する中、新たな行政事務や多様化する行政需要への対応の強化と、地域資源を活かしたまちづくり推進体制の整備を図ることを目的に行いました。

◆お問い合わせ先
政策秘書課 政策調整担当
☎32・5064



新行政組織の主な変更点

- 財政課を「財務経営課」とし、「財政担当」と「行政経営担当」を配置します。
- 産業振興課に「ワイン振興室」を設置し、「ワイン振興担当」を配置します。また、ワイン・商工担当は「商工担当」とします。
- 健康増進課の医療対策室は、健康企画・医療担当となります。
- 教育委員会事務局に「文化財課」を設置し、「文化財保護担当」と「歴史まちづくり担当」を配置します。
- 生涯学習課の執務場所を甲州市民文化会館に移します。(社会教育担当 ☎32・5097)
(スポーツ振興担当 ☎32・5098)

かつめま情報館の廃止と今後の活用について

勝沼支所敷地内にありました「かつめま情報館」につきましては、3月末をもちまして廃止となりました。

かつめま情報館は、平成15年2月に竣工し、インターネットブロード環境を提供することを主な目的としていましたが、近年の民間ブロードバンド事業者の進出やインターネット接続が可能な携帯電話の普及等により、その役割を終えたものと判断し、新たな活用を図ることとしたものです。

今後の活用については、地域住民が広く利用することができる商業施設として民間事業者への貸し出しを目指すこととし、事業者提案を募集いたします。

■募集内容
旧かつめま情報館施設の活用策について

■募集期間
4月10日(金)～30日(木)

■応募方法
必要書類・要綱等は市HP
問い合わせ窓口にて配付

◆お問い合わせ先
政策秘書課 政策調整担当
☎32・5064

甲州市制10周年記念事業

出張!なんでも鑑定団in甲州



締切間近

あなたのお宝大募集

美術品から、お菓子のオマケやおもちゃまで「なんでも」ご応募ください。

応募方法 申込書（各庁舎、市民文化会館に常置、またはホームページからダウンロード）に必要事項をご記入の上、鑑定品の写真を添付し、下記の受付まで郵送または持参してください。

- ※お一人様何点でもご応募できます。（申込書は鑑定依頼品1点につき1枚必要です。）
- ※収録予定の平成27年6月20日(土)に出場可能な方に限ります。
- ※古物売買免許のある方は、ご遠慮いただきます。
- ※ご応募いただいた申込書類・写真は返却いたしませんので、ご了承ください。

添付写真 ①全体像がわかる写真
②主要な部分（絵柄や文字等）のアップ写真
③銘や落款などの写真
上記3点以上の写真を添付してください。

応募締切 平成27年4月15日(水)必着

選考方法 テレビ東京の番組担当スタッフが応募書類を詳細に検討して選考いたします。
※選考の途中経過に関しましては一切お答えできません。

発表 採用の可能性がある方にはテレビ東京の番組スタッフから直接連絡があります。
（連絡がない場合は不採用となり鑑定いたしません。）

受付 〒404-0045 甲州市塩山上塩後240
甲州市生涯学習課
「出張!なんでも鑑定団in甲州」お宝係

観覧募集!

観覧無料

- 開催日(予定) 平成27年6月20日(土)
- 場所 甲州市民文化会館 ホール
- 時間(予定) 開場▶12:00 開演▶13:00

観覧ご希望の方は、往復ハガキに必要事項を記入の上、ご応募ください。応募者多数の場合は抽選となります。当選したハガキ1枚につき2名様まで入場できます。
※往復ハガキ以外でのご応募は無効となります。

●応募方法(往復ハガキの記入要領)

往信おもて	返信うら
<input type="checkbox"/> 404-0045 住信 甲州市塩山 上塩後 240 甲州市 生涯学習課 「出張!なんでも 鑑定団in甲州」 観覧係 〇〇〇〇〇〇	※ここは白紙の ままで
返信おもて	往信うら
<input type="checkbox"/> 〇〇〇〇〇〇〇〇 返信 観覧希望者の 郵便番号 住所 氏名 〇〇〇〇〇〇	観覧希望 氏名① ② ①の連絡先 住所: TEL: TEL:

- 観覧応募締切日 / 平成27年4月24日(金)当日消印有効
- 抽選結果発表 / 平成27年5月中旬 (往復ハガキにて)

お問い合わせ

甲州市 生涯学習課(甲州市民文化会館内)
TEL (0553)32-5097

4月からスタートします 生涯学習カルチャーバンク

甲州市では、市民の皆様が、「いつでも どこでも だれでも」楽しく有意義な学習ができるように、市民からの要望により指導者を紹介し、学習する機会を提供する甲州市生涯学習カルチャーバンクを平成27年4月からスタートします。

■利用できる方

市内に在住、または市内の事業所に勤務する個人及びグループとします。

■活動までの流れ

① 指導者は「甲州市生涯学習カルチャーバンク」に登録していただきます。



② 利用者（学習を始めた方）に、カルチャーバンク登録者の中から希望に合った指導者を紹介します。（登録内容については、甲州市民文化会館備え付け及び甲州市ホームページ掲載の甲州市生涯学習カルチャーバンク名簿をご覧ください。）



③ 利用者と指導者で話し合っていただし、条件が合意に達すれば活動がスタートします。

※利用者と生涯学習カルチャーバンクに登録した指導者の自主的な活動になります。生涯学習課や公民館が講座などを開催するものではありません。

※指導者の派遣に係る経費等は、利用者の負担となります。額については、利用者、指導者双方で協議のうえ、決定してください。

■指導者の登録方法

生涯学習カルチャーバンクへの登録を希望する方は、公共施設に備え付け及び甲州市ホームページ掲載の「甲州市生涯学習カルチャーバンク登録申請書」に必要事項を記入し、申込先までご提出ください。

※登録は18歳以上の個人・団体どちらでも可能です。

◆申請書の提出・お問い合わせ先

甲州市教育委員会 生涯学習課
社会教育担当
〒404-0045
甲州市塩山上塩後240番地
甲州市民文化会館内
☎32-5097 FAX32-3391

お知らせします。 マイナンバー制度

①



平成27年10月から社会保障・税番号制度（マイナンバー制度）が始まります。これに伴い、市広報では連載で、全国一斉に導入されるマイナンバー制度についてお知らせします。

◎マイナンバー制度って？

マイナンバーは、住民票を有する全ての方に1人1つの番号を付して、社会保障、税、災害対策の分野で利用し、複数の機関に存在する個人の情報が、同一人の情報であることを確認するために活用されるものです。

○マイナンバーは数字12ケタの番号です。

○原則として、一生変わりません。

○平成27年10月以降、住民票の住所に郵送で届きます。

○平成28年1月以降、税や社会保障などの分野における行政手続きの際に必要なになります。

○市などの地方公共団体における利用は、平成29年7月から開始予定となっています。

※むやみに他人に知らせないようご注意ください。

次回5月号では「マイナンバーの具体的な利用」についてお知らせします。

平成27年度 レックセンター 教養講座・クラブ 受講生募集!!

甲州市勤労青少年ホーム（レックセンター）では、教養講座・クラブの受講生を募集しています。

■受講資格：

甲州市内在住の39歳以下の方、又は市内で働いている39歳以下の方ならどなたでも受講できます。

■受講料：無料（但し、講座により材料費などの自己負担があります。）

■その他：利用の際は、利用者登録が必要です。

申し込みは産業振興課 商工担当 ☎32 - 5092

◇教養講座◇

開講時間 ・午後7時～午後9時

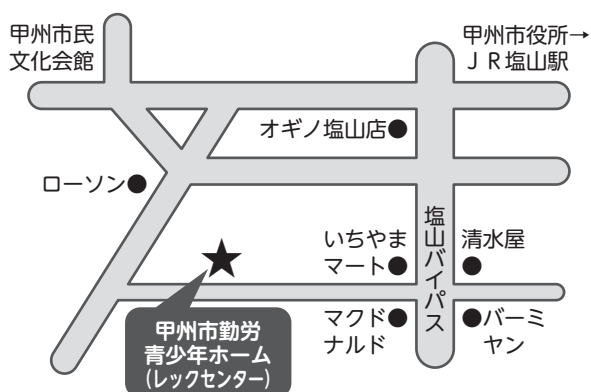
講座案内				
講座名	曜日	講師名	定員	講座内容
手編み講座	火曜日	橋本千代美	10人	お店で購入できないオリジナルのセーターやマフラーをおしゃべりしながら楽しく編んでみませんか？好きな毛糸を持ってトライしてみよう！
茶道（裏千家）講座	水曜日	菊島美恵子	15人	おいしいお菓子とおいしいお茶をいただきながら、作法だけでなく、和の心も学べます。
華道（創美流）講座	水曜日	市川 一窓	15人	四季折々の花を自由な発想で楽しく活かしてみませんか？
茶道（表千家）講座	木曜日	北角芙久恵	15人	めまぐるしく変化していく時代に一服のお茶をおいしくいただき、落ち着いたひと時を過ごしながら人と交わることの出来る講座です。

◇クラブ◇

曜日	時間	体育館	テニスコート
火曜日	午後7時～午後9時	フリー	軟式テニス
水曜日	午後7時～午後9時	フリー	硬式テニス
木曜日	午後7時～午後9時	ソフトバレー	硬式テニス
金曜日	午後7時～午後9時	バドミントン	硬式テニス
土曜日	午後7時～午後9時	フリー	フリー
日曜日	午後7時～午後9時	フリー	フリー

※フリーの日は、一般開放しています。

《レックセンター周辺マップ》



◆甲州市勤労青少年ホームに関するお問い合わせ先

甲州市勤労青少年ホーム（レックセンター）

☎33 - 6955

甲州市役所 産業振興課 商工担当

☎32 - 5092

国民健康保険の手続きと特定健診、 特定保健指導のお知らせ

◆お問い合わせ先
 国保年金課 ☎32 - 2111
 国保年金担当 (内112~114)
 保健事業担当 (内115)

国保加入の皆さんの健康づくりを応援します **特定健診・特定保健指導を ご利用ください**

甲州市国民健康保険では、生活習慣病の予防、早期発見・早期治療により皆さんの健康維持、増進のために特定健診を実施しています。

特定健診には「総合健診」「個別医療機関健診」「国保人間ドック健診」と3つの受診方法があります。国保人間ドック健診については4月23日より国保人間ドック健診助成の受付が始まります。詳しくは23ページをご覧ください。

特定健診の結果により生活習慣の見直しが必要な方は、「特定保健指導」をご利用いただけます。保健師や管理栄養士が皆さんの生活リズムを伺いながら、効果的な改善ポイントを一緒に見つけサポートします。

今年度も、皆さまの健康増進のためご活用ください。

保健師コラム

人との繋がりが健康を育む

皆さんは、毎年健診を受けていますか？健診は毎年受け経年的に検査値を見ることで、疾病の早期発見につながります。毎年人間ドックの申請や総合健診に、ご夫婦、ご友人、無尽仲間などでお見えになる方が多く、お話を伺うと「一人で受けるのは怖いからお友達を誘って受診している」、「毎年無尽のイベントでドックに行っている」など、声の掛け合いが健診の継続受診につながっていました。人とのつながりと健康には大きな関係があることが、近年注目されています。山梨県は健康寿命が長い事で知られていますが、その要因に山梨特有の文化「無尽」があげられています。仲間との様々な情報交換や励まし合いが寄与しているそうです。

誰かとのつながりが、健康増進につながっている。とても素敵ですね。今年、誰かを誘って健診を受けてみませんか？



毎年仲間と人間ドックを受診している
 国保加入者のみなさん

【国民健康保険の加入・脱退等は 市役所へ届出が必要です】

4月は就職や退職、扶養の認定や解除、また就学のための転出など、健康保険の切り替え手続きが必要になる時期です。健康保険の切り替えは、自動では行われませんので、必ず届出をしてください。届出に必要なものは、手続きにより異なりますのでご注意ください。

◆社会保険に加入したときは

現在、国民健康保険証をお持ちの方で、会社へ就職や被扶養者に認定されたなど、新しく社会保険の保険証を交付された人は、窓口で国民健康保険脱退の手続きが必要になります。手続きには社会保険の保険証、国民健康保険証、印鑑が必要です。

※国民健康保険の脱退手続きをしないと国民健康保険税は課税され続け、会社等の健康保険と国民健康保険に二重加入している状態となってしまいます。

また、他の保険資格を有する期間に国民健康保険証を使用し受診された場合、保険者負担分金額（7割あるいは8割分）を甲州市へ返納していただき、その後加入している保険者に甲州市へ支払った金額を請求していただく「医療費返還手続き」が生じることがあります。そのため他の保険資格取得後は国民健康保険証を使用しないようお願いいたします。

◆社会保険を脱退されたときは

退職や扶養認定の解除により社会保険を脱退した後、他の健康保険に加入しないときは、国民健康保険加入の手続きが必要です。手続きには退職証明書や社会保険資格喪失証明書、または雇用保険被保険者離職票のいずれかが必要です。また併せて国民年金加入の手続きが必要になる場合があります。詳しくはお問い合わせください。

◆就学のために転出するときは

学業のため転出した場合は、申請により転出後も甲州市の国民健康保険証をお使いいただくことができます。在学証明書（当該年度に発行のもの）・国民健康保険証・印鑑をお持ちの上、窓口で手続きが必要です。※該当者は毎年度、申請が必要になります。また該当者が就学を終えた場合や、扶養認定を受けた場合には、その旨の届出をお願いします。

ママのあんしん テレフォン

産前産後の不安を解消
信頼できる相談サービス。

「こんな時、どうすればいいの?」「妊娠中って何に気を付けたらいいの?」など、不安になることはありませんか?

市では、妊娠中の身体や生活のこと、赤ちゃんの成長や保護者の心配なことなどささいなことでも、いつでも助産師や保健師が電話相談に応じ、専門的なアドバイスで対応する「ママのあんしんテレフォン」を実施しています。

この事業を実施している全国の自治体は



少なく、山梨県内においては、甲州市のみが取り組んでいる、子育て家族に優しい相談サービスです。

◆相談件数 計4,744件 (H20～H26.11)

◆こんな相談がありました。

- 腰が痛い、何か良い方法はないか
- おっぱいが痛い
- 抱っこしていないと泣いてしまう

◆お問い合わせ先

健康増進課 ☎33-7812

あべての子どもの笑顔のために。



高齢者の **あつ**
助っト

地域包括支援センター

◆お問い合わせ先

甲州市地域包括支援センター
(介護支援課内)

☎32-5600

高齢者おたすけボランティア養成講座を開催しました!!

甲州市では、高齢者の方々に地域で見守り支援するための「高齢者おたすけボランティア養成講座」を開催しました。

今年度、介護保険制度の改正があり、訪問介護やデイサービスなどの制度で決められた支援だけでなく、「住民の方々の協力を得、地域でも高齢者の生活を見守り支える。」ということが盛り込まれました。そこで甲州市でも、高齢者おたすけボランティアの養成講座を開催し、今後は活動のスタートとして、市で行う介護予防事業などにお手伝いいただく予定です。

今回の養成講座では、29名の方の参加があり、ボランティアとしての基礎知識はもちろんです、リハビリの先生に膝や腰の痛みを軽くするための体操の体験や、認知症についての豆知識、認知症予防のコグニサイズという頭と体を同時に使う体操を体験したり、参加していただいた方にも介護予防として役立つ内容を盛り込んで実施しました。



参加者の方々からは、「認知症予防のコグニサイズは自分でも実践してみようと思った。」「近所の人にも教えてあげようと思った。」等の意見が聞かれました。また、「まずは身近な近所さんから話し相手や見守りをしていきたい。」などの感想をいただきました。

市では今年度も継続してこの「高齢者おたすけボランティア養成講座」を社協と協力し開催していく予定です。まず、自分のできそうなことから、身近なところから、また、ご自分もますます元気になっていただき、支援する人も元気になるそんなボランティア活動が広がることを期待しています。

3.7 感謝の心が地域を育む 第111回 菱山地区敬老会

明治37年の創設以来、今年で111回目を迎えた菱山地区敬老会は3月7日、約200名が参加し勝沼健康福祉センターで盛大に開催されました。

菱山小学校の児童による演奏や各老人クラブの舞踊、合唱など、菱山地区を築いてこられた先輩に感謝の気持ちを込めてお祝いをしました。



地域のみなさんが集まり会場は大いに盛り上がりしました



きれいな歌声に聴き入りしました



歌謡舞踊劇のパフォー
マンスも行われました

3.8 第36回甲州市勝沼 ワインゼミナール

産地の誇り／味わいを楽しむ
世界から見たワイン発祥の地を知る。

勝沼ワイン協会は3月8日、勝沼ぶどうの丘で、第36回甲州市勝沼ワインゼミナールを開催しました。

第1部では、グラフィックデザイナーの麴谷宏氏が産地力を高めるための方策について、他分野の事例を踏まえながらご講演いただきました。

また、第2部のワイングラス・テイスティングセミナーでは、リーデル・ジャパンの庄司大輔氏による「グラスの形状による違いを味わう」と題し、様々な種類のグラスによる味わいの違いが検証されました。

甲州市ワイン川柳

284点の応募から14作品が入賞

この日、第2部を前に甲州市ワイン川柳コンテストの受賞式が行われ、各入選者に表彰状が手渡されました。

8歳から88歳の方から応募があった284点の作品を山梨県川柳協会（中沢久仁夫会長）のご協力により審査し、市長等が入選作品を選出しました。

表彰式で田辺市長は「すべてがすばらしい作品で、今後のワイン振興に活かしていきたい」と講評しました。

また、このワイン川柳を提案した、菊島二千男さん（赤尾）は「284点の作品が甲州市の未来につながるとうれしいですね」と笑顔で語ってくれました。



熱心に耳を傾ける参加者のみなさん

◆ワイン川柳入賞（4作品：敬称略）

- 金賞（市長賞）
乾杯はワインと決めて喜寿祝う 雨宮澄子
- 銀賞（議長賞）
寄ってけし地元ワインでおもてなし 武井仁愛
- 銅賞（教育長賞）
乾杯の茶碗ワインでつなぐ縁 河西達雄
- 奨励賞（甲州ワインの振興に関する条例検討委員長賞）
まあ飲みしワインで癒す故郷帰り 笛吹菊子

◆ワイン川柳入選（10作品：敬称略・順不同）

- 就職の孫に秘蔵のワイン開け 藤岡明楽
- 甲州ワイン世界の舌を唸らせる 手塚教子
- 味自慢甲州ワイン惚れて飲み 古家福治
- ワインなら日本のボルドー甲州市 平山知幸
- 赤ワイン早く大人になりたいな 杉木花音
- おらが里自慢は富士とワインです 窪川壽雄
- 晩酌はワインと決めてから元気 鶴田甲敬
- 乾杯のワインで恋が芽生えます 鶴田甲敬
- 魔物だわロゼがわたしを捕獲する 風間なごみ
- コルク抜き甲州弁の醸し利く 本田紫酔

3.14

第8回甲州市食育まつり

作って、食べて、学んで・・・
600人が食育を体験。

甲州市食育推進会議は3月14日、甲州市民文化会館で甲州市食育まつりを開催しました。

「わたし達の おいしさ みつかる」をテーマに、おいしい減塩食堂や食育カフェ、キッズスイーツや野菜の種まき体験など、食育に関する催しが行われました。当日は600名を超える来場者が、実際に食べて体験することで、新たな発見や再認識をするなど、食の大切さを改めて学んでいました。

会場を訪れた親子は「野菜の土づくりと種まきを初めて体験しました。子どもと大切に育てて、おいしく食べます！」と話してくれました。

プレ食育まつり 初開催！

食育まつりの前日、3月13日に甲州市学校給食センターでプレ食育まつりを開催しました。

このイベントは、昨年7月に完成した学校給食センターを知っていただくとともに、学校給食を知る機会にしようと企画しました。

参加した皆さんは「衛生面が徹底されていて驚きました」「子ども達の健康を考えたメニューですね」など、学校給食の取り組みについて学んでいました。



「おいしく作れたよ」と大きな笑顔でほうれん草のゆで方教室



食改さんのおいしい減塩食堂♪



プレ食育まつりでは学校給食を試食しました

3.15

甲州市まちづくりシンポジウム Part 5

今年は北部地域編（松里・玉宮・大藤・神金）
6人のパネラーが地域の未来を語る

今年で5回目を迎える『甲州市まちづくりシンポジウム』を3月15日、塩山ふれあい館で開催しました。

基調講演では、写真家の長田義己さんが自然の素晴らしさを語り、第2部では北部地域に在住、または活動している6名のパネリスト（日原佐徳さん、土屋幸三さん、長田義己さん、鶴岡舞子さん、古屋聡さん、矢崎美津江さん）が、地域の将来を語り合いました。

参加した皆さんは、「自然豊かな甲州市が大好きになりました」など、新たなお宝発見に感動していました。



北部地域の自然の素晴らしさを語る長田義己さん



地元パネリストとともに地域の未来を語り合いました

甲州市税全期前納報奨金制度の廃止について

この度甲州市では税制の見直しに伴い、甲州市税（市民税・固定資産税・都市計画税）の全期前納報奨金制度（以下「報奨金制度」とする。）について、廃止させていただくこととなりました。

報奨金制度は、昭和25年に「税収の早期確保」「納税意識の向上」などを目的に創設されましたが、社会情勢が大きく変化する中で、初期の目的は既に達成されていると思われること、納税資金に余裕のない方や、給料から天引きされる勤め人の方などは、報奨金制度の恩恵が受けられないこと（公平性の不均等）などから、報奨金制度の廃止が議決されました。これにより、平成27年度の市税課税分より、報奨金がつかないこととなります。

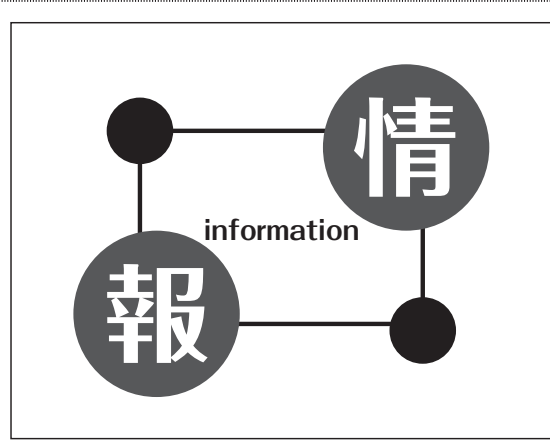
納税者の皆様には、大変恐縮ではございますが何とぞご理解をいただきますようお願いいたします。

ご不明な点がございましたら、下記連絡先までご連絡していただきますようよろしくお願いいたします。

◆お問い合わせ先

税務課 資産税担当

☎32 - 2111 (内182・183)



税金無料相談会

東京地方税理士会甲府支部は本年50周年を迎えます。これに伴い次の日程にて無料相談会を開催いたします。

■日時

5月10日（日）

午前の部 午前10時～正午

午後の部 午後1時～午後3時

■場所

甲府市総合市民会館3階大会議室

■開催者

東京地方税理士会 甲府支部

■相談内容

相続税、贈与税、所得税 他

◆相談予約・お問い合わせ先

東京地方税理士会 甲府支部事務局

☎055・233・1318

固定資産縦覧帳簿の縦覧のお知らせ

平成27年度固定資産縦覧帳簿の縦覧を行っています。これにより自己の所有する土地・家屋の評価額が適正かどうかなど縦覧帳簿に記載されている市内の他の土地・家屋の評価額と比較することが出来ます。ただし、土地のみの納税者は、家屋の縦覧は行えません。また、家屋のみの納税者も土地の縦覧を行うことはできません。

■縦覧帳簿記載内容

土地の地番・地積・価格等、家屋の所在・家屋番号・床面積・価格等

■縦覧期間

4月1日（水）～6月1日（月）

午前8時30分～午後5時15分

※休祭日は除く

■縦覧場所

税務課（本庁舎）

勝沼支所・大和支所

■縦覧できる方

甲州市内に所在する固定資産に対して課する固定資産税の納税義務者（相続人含む）とその同居家族及び納税

管理人及び委任状のある代理の方

■縦覧に必要なもの

本人確認のできる書類（納税通知書、運転免許証など）、印鑑、相続人の方は戸籍謄本、代理の方は「委任状」

◆お問い合わせ先

税務課 資産税担当

☎32・2111 (内182・183)

勝沼支所 地域振興担当

☎44・1111

大和支所 地域振興担当

☎48・2111

印鑑証明の登録・取得時にご注意ください

印鑑登録証明書を取得するには、事前に印鑑の登録が必要です。

登録できる方は、甲州市に住民登録している15歳以上の方（成年被後見人を除く）です。

印鑑登録の手続きは、官公署発行の写真付身分証明書（運転免許証、パスポート等）を本人が持参して申請した場合、印鑑登録証を即日交付できます。

それ以外の本人申請及び代理人申請の場合は、郵送による照会書が必要となり即日交付はできません。

また、代理人申請の場合は、登録者本人の自署による委任状が必要となります。（条件により保証人を立てる事で即日交付できる場合もございます。詳しくは、市民課までお問い合わせください）

窓口で印鑑登録証明書の発行を受けるには、印鑑登録時に交付された「印鑑登録証」が必要です。

代理人が証明書を請求する場合にも、登録者本人の「印鑑登録証」をお持ちください。（委任状は必要ありません）

◆お問い合わせ先

市民課 住民記録・戸籍担当

☎32・2111 (内102・105)

固定資産税の評価について

■土地：評価の仕組みは・・・■

土地の評価は国が定めた固定資産評価基準及び甲州市固定資産評価取扱要領に基づき宅地、田、畑、山林など、その年の1月1日現在の現況地目で評価をします。

宅地の評価方法は、市内の状況が似通っている地域（状況類似地区）ごとに標準となる宅地（標準地）を選定し、その土地を不動産鑑定士が駅や公共施設からの距離や道路の幅員、街路条件等のさまざまな要因を考慮し評価をします。また、市街地などの路線価区域については、標準地をもとに各道路の路線価格を求め、さらにその路線から各土地を評価します。路線価区域以外は状況類似地区ごとの標準地をもとに各土地を評価します。

なお、田、畑、山林、原野等は売買実例などを参考とし評価の見直しをしますが、平成21年度以降価格に大きな変動はないので今回は評価を据え置きとします。

■家屋：評価の仕組みは・・・■

家屋の評価は国の固定資産評価基準に基づき、再建築価格をもとに評価をします。

$$\text{評価額} = \text{再建築価格} \times \text{経年減点補正率}$$

再建築価格は、評価の対象となった家屋とまったく同じものを評価の時点において、その場所に新築するものとした場合に必要とされる建築費です。

経年減点補正率は、家屋の建築後の年数の経過によって生ずる損耗の状況による減価率です。

新築家屋以外の家屋の評価額については、その額が評価替前の価格より上がる場合は据え置かれ、下がる場合は下がった額となりますが、経年減点補正率には下限がありますので、家屋が建っている限りは税額が0円になることはありません。

■家屋は据え置き、宅地は地価変動で毎年見直し■

平成27年度は土地と家屋の評価替えの年となります。

次回、評価替えとなる平成30年度までの間（3年間）は、基本的に評価額は据え置かれますが、宅地および宅地に準ずる土地の評価額は、地価の変動により毎年見直しが行われます。また、家屋の建築により農地等から宅地に現況地目が変更となった場合等も見直しが行われます。

◆お問い合わせ先

税務課 資産税担当

☎32 - 2111（内182・183）

出生・死亡・死産・婚姻・離婚
の届出をされる方にお願ひ

厚生労働省では毎年人口動態調査を実施しています。この調査は、出生・死亡・死産・婚姻及び離婚の各届書をもとに、出生や死亡の状況などを調べるものですが、国勢調査の行われる年には、届書に職業・産業（死亡届のみ）の記入をお願いしています。

本年は国勢調査の年であることから届出をされる方々にはご面倒をおかけしますが、ご協力くださるようお願いいたします。

なお、人口動態調査で使用する情報は統計法により、厳しく守られておりますので、安心してご記入ください。

■調査期間

平成27年4月1日～平成28年3月31日までの1年間

■調査対象者

出生・死亡・死産・婚姻・離婚の届出をされる方々

■調査方法

各届書の届出をされるときに、職業・産業（死亡届のみ）を記入していただきます。

届出をする市区町村役場の窓口にて、資料を備え付けていますので、参考にしてください。また、わからない場合は、窓口でおたずねください。

◆お問い合わせ先

市民課 住民記録・戸籍担当

☎32 - 2111（内102・104）

国民年金保険料の 学生納付特例申請について

国内に住所がある方が20歳になると、厚生年金・共済年金以外の方は国民年金へ加入となります。

ただし、所得の少ない学生の方で保険料を納めることが困難な場合は、国民年金保険料の納付を先送り（猶予）できる制度「学生納付特例制度」が利用できます。

保険料を納められないときはそのままにせず、学生納付特例を申請しましょう。

◎学生納付特例制度のメリット

- ・病気やけがで障害が残ったときも障害基礎年金を受け取ることができません。

(例) 在学中のスポーツのけが、病気や事故に備えられます。

- ・年金を受け取るために必要な期間（受給資格期間）に算入されます。

■対象になる方

国民年金に加入している大学（大学院）、短大、高等学校、高等専門学校、専修学校、各種学校（学校教育法で規定されている修業年限が1年以上の課程）に在学する学生等で、ご本人の前年所得が基準以下の方

■所得の目安

118万円＋扶養親族等の数×38万円
円で計算した額以下である場合

◎学生納付特例期間の年金はどうなるの？

将来受け取る年金の受給資格期間には算入されますが、年金額には反映されません。

「納付」と「学生納付特例」と「未納」はこのように違います。

	老齢基礎年金		障害基礎年金（注1） 遺族基礎年金
	受給資格期間への算入	年金額への反映	受給資格期間への算入
納付	○	○	○
学生納付特例	○	× (注2)	○
未納	×	×	×

(注1)

障害基礎年金および遺族基礎年金を受け取るためには一定の要件があります。

(注2)

保険料を10年以内に納付（追納）すると年金額に反映されます。

◎保険料が未納で、もし手続きを何もしなかったら・・・

- ・未納のまま放置すると、病気やけがで障害が残ったときの年金が受け取れなくなる可能性があります。
- ・老後に受け取る年金額も少なくなります。

■手続きについて

◎継続して申請する場合

平成26年度において学生納付特例制度により保険料納付を猶予されている方で、平成27年度も引き続き在学予定の方へ、日本年金機構より基礎年金番号等が印字されたハガキ形式の学生納付特例申請書が送付されます。

平成26年度と同じ学校等に在学されている方は、このハガキに必要事項を記入し返送してください。

◎新規に学生納付特例を申請する場合（20歳取得の学生を含む）、また継続申請する方でハガキが届いていない場合

学生証（有効期間が標記されているもの）の写し、または在学証明書、印鑑をお持ちのうえ国保年金課 国保・年金担当、支所市民福祉担当、または甲府年金事務所まで申請をしてください。

詳しい手続きや相談などは国保年金課 国保・年金担当、または甲府年金事務所で行っております。

◆お問い合わせ先

国保年金課 国保・年金担当

☎32・2111

(内113・114)

日本年金機構 甲府年金事務所

☎055・252・1431 (代)

甲府年金事務所 出張相談所について

甲府年金事務所では、毎月第4水曜日に甲州市役所内に出張相談所を開設しています。

市役所窓口ではお受けできない年金請求手続き、年金受給者の死亡に関する手続き、年金加入（納付）記録の確認や年金額の試算等 お気軽にご利用ください。相談は無料です。

■日時 毎月第4水曜日（原則）
午前9時30分～正午
午後1時～午後4時

■場所 市役所 本庁舎内
※場所については情報カレンダーをご確認ください。

※相談時には、基礎年金番号の確認できるもの（年金手帳、年金証書等）及び本人確認ができる身分証明書（運転免許証等）をお持ちください。

また、代理の方がお越しの場合は、本人からの委任状と代理の方の本人確認ができる身分証明書（運転免許証等）が必要になります。

※予約は必要ありません。

◆お問い合わせ先

日本年金機構 甲府年金事務所

☎055・252・1431 (代)

〒400・8565

山梨県甲府市塩部1・3・12

日本年金機構 ホームページ

<http://www.nenkin.go.jp/n/>

www/index.html

甲州市国民健康保険 国保人間ドック健診助成

甲州市国民健康保険では、生活習慣病の予防・早期発見・早期治療により、国保被保険者の皆さんの健康維持・増進をはかるために、人間ドック費用を一部助成します。

■対象者（次のすべてに該当する方）

- (1)甲州市国民健康保険被保険者で、平成28年3月31日時点で35歳から74歳の方（昭和16年4月1日から昭和56年3月31日生まれの方）
- (2)国民健康保険税を滞納していない世帯の方
- (3)本年度市の特定健診及びがん検診を受診予定のない方

■助成金 一人につき20,000円

実際にかかった費用から助成金を差し引いた金額が自己負担金となります。

この助成により自己負担金は男性15,000円、女性20,000円程度となります。（オプション除く）

■定員 1,200名（先着順）

■申し込み方法

- ・受付期間
4月23日（木）から、定員になり次第終了
- ・受付場所
国保年金課、または勝沼・大和支所 市民福祉担当

・持ち物

国民健康保険被保険者証（保険証）

■人間ドック健診の受診

・実施医療機関

塩山市民病院、勝沼病院、山梨厚生病院、加納岩総合病院、山梨県厚生連健康管理センター、石和温泉病院クアハウス石和

・検査内容 一日人間ドック

・受診期間 平成28年2月29日（月）まで

■その他

- ・国保人間ドック健診の助成を受ける場合は、市総合健診、国保個別医療機関健診、市乳がん・子宮がん検診を受けることはできません。
- ・申込みは窓口での受付のみとなります。電話での申し込みはできません。

◆お問い合わせ先

国保年金課 保健事業担当

☎32-2111（内115）

引越し等の住民異動届の手続きの際はご注意ください

お引越などで住所の変更がある方は、住民異動届の手続きが必要です。

転入届（市外からの引越）、転居届（市内での引越）は、新しく住み始めてから14日以内、転出届（市外への引越）は、引越予定日の14日前からの受付となります。

転出届は、まず市民課で手続きをしていただいた後に、「転出証明書」が交付されます。

転出先の住所がわからないと住所変更ができませんので、事前に確認してください。

転入届の届出は、引越先の市区町村で転入届の届出の際に必要となります。住民基本台帳カードをお持ちの方は、カードでの転出・転入の手続きとなりますので、詳しくはお問い合わせください。

住民異動届の時間外受付は行っていませんので、市役所の開庁時間内に手続きをお願いします。

また、住民異動届の際には、関係窓口での手続きもありますので時間に余裕をもって来庁をお願いします。

なお、住民異動届の手続きが出来るのは、本人または同一世帯員に限ります。それ以外の方が手続きをする場合は委任状が必要となります。

■受付窓口

本庁舎 市民課

有料広告

山梨厚生病院 入口140号沿いすぐ！

大和薬局 万力店

〒405-0031 山梨市万力70-1
TEL・FAX 0553-39-9122

140号線

山梨厚生病院処方せん受付

お薬を早くお渡しできるよう努力いたします！
どこの医療機関の処方せんも受付しております！

- ◆お問い合わせ先
市民課 住民記録・戸籍担当
☎32-2111（内102・105）
- 勝沼支所 市民福祉担当
大和支所 市民福祉担当
- 受付日時
午前8時30分～午後5時15分
※休祭日・年末年始を除く
- 持ち物
印鑑、運転免許証等の本人確認書類、国民健康保険被保険者証、年金手帳、住民基本台帳カード、印鑑登録等の市から発行された書類全て。
- ※なりすましによる異動届を防止するためにも、窓口での本人確認書類の提示にご協力ください。

成人用肺炎球菌ワクチン 予防接種

平成27年度の対象者

昨年10月1日から始まりました成人用肺炎球菌ワクチン予防接種の今年度の定期接種、任意接種それぞれの対象者は次の方々になります。

【定期接種】

①平成28年3月31日までに次の年齢となる方

- ・65歳 (昭和25年4月2日生～昭和26年4月1日生)
 - ・70歳 (昭和20年4月2日生～昭和21年4月1日生)
 - ・75歳 (昭和15年4月2日生～昭和16年4月1日生)
 - ・80歳 (昭和10年4月2日生～昭和11年4月1日生)
 - ・85歳 (昭和5年4月2日生～昭和6年4月1日生)
 - ・90歳 (大正14年4月2日生～大正15年4月1日生)
 - ・95歳 (大正9年4月2日生～大正10年4月1日生)
 - ・100歳 (大正4年4月2日生～大正5年4月1日生)
- ②平成27年4月1日現在60歳以上65歳未満の方で、心臓、腎臓もしくは呼吸器の機能、またはヒト免疫不全ウイルスによる免疫の機能に障害を有する方

【任意接種】

平成28年3月31日までに次の年齢となる方

- ・76歳～79歳 (昭和11年4月2日生～昭和15年4月1日生)
- ・81歳～84歳 (昭和6年4月2日生～昭和10年4月1日生)
- ・86歳～89歳 (大正15年4月2日生～昭和5年4月1日生)
- ・91歳～94歳 (大正10年4月2日生～大正14年4月1日生)
- ・96歳～99歳 (大正5年4月2日生～大正9年4月1日生)
- ・101歳以上 (大正4年4月1日以前の生まれの方)

■接種期間

平成27年度の対象者については定期・任意ともに平成28年3月31日までが接種期間となります。

■接種費用

定期・任意ともに市からの費用助成額が1人につき1回4,000円(1回限り)ですので、各医療機関において4,000円を差し引いた金額をお支払いください。

※接種費用は医療機関により異なります。直接医療機関へお問い合わせください。

※生活保護受給者の方は、費用免除で受けることができますが、市福祉課(福祉事務所)で発行する「被保護証明」を接種する際に医療機関に提出する必要がありますので、必ず事前に証明書発行の手続きを済ませ、持参してください。

■接種場所

かかりつけの医療機関 ※医療機関に事前に予約をしてください。

■予診票

【定期接種】

対象年齢となる方には、個人通知と予診票を郵送いたします。(4月中旬発送予定)

【任意接種】

対象年齢の方で接種を希望する方は、お手数ですが市役所健康増進課の窓口へお越しいただき、過去の接種歴等の確認後発行される「予診票」と「費用助成券」を医療機関へ持参してください。

【注意事項】

*昨年度(平成26年度)の予診票・費用助成券は使用できませんのでご注意ください。

*過去に高齢者肺炎球菌ワクチンを接種されたことがある方は、定期・任意費用助成接種の対象外となります。

*接種をする際には、本人の意思の確認が容易でない場合は家族、またはかかりつけ医の協力のもと、その意思を確認していただき接種をしてください。

明確に本人の意思が確認できない場合は予防接種法に基づく接種はできないこととなっておりますので、ご注意ください。

◆お問い合わせ先

健康増進課 健康企画・医療担当
☎32・5014

今年度から一定の年齢の方と 妊娠中の方に歯周疾患検診 費用の全額助成を行います

歯周疾患は、全身の健康(特に生活習慣病等)に影響を及ぼします。また、妊娠中は、ホルモンバランスの変化により歯周病につながりやすくなります。歯周疾患検診の受診を促進し、歯周病予防につなげるため、次の対象者に対して歯周疾患検診費用の全額助成を行います。

■対象者

①平成27年度に次の年齢となる方(一定年齢)

年齢	生年月日
満30歳	昭和60(1985)年4月2日～
	昭和61(1986)年4月1日
満40歳	昭和50(1975)年4月2日～
	昭和51(1976)年4月1日
満50歳	昭和40(1965)年4月2日～
	昭和41(1966)年4月1日
満60歳	昭和30(1955)年4月2日～
	昭和31(1956)年4月1日
満70歳	昭和20(1945)年4月2日～
	昭和21(1946)年4月1日

介護支援課からのお知らせ

◎甲州市らくらくお出かけサービス

在宅の高齢者で身体状況により一般の交通機関を利用することが困難な方を対象に、タクシー券を交付する事業を実施しています。

■対象

甲州市内に住所を有しているおおむね65歳以上の高齢者で、在宅で老衰、心身の障害、傷病等の理由により一般の交通機関（バス・電車）を利用することが困難な方のうち市民税の非課税世帯とします。

ただし、甲州市福祉タクシー回数乗車券の交付を受けている方を除きます。

■交付枚数と利用回数

4月に申請していただいた場合は、7300円のタクシー券を24枚交付します。5月以降の申請の場合は、1ヶ月ごとに2枚ずつ交付枚数が減ります。

利用回数については月に2回を限度とします。

◎甲州市介護用品支給サービス

在宅で寝たきり、または認知症の高齢者に対し紙おむつなどの介護用品を購入できる介護用品購入券を交付する事業を実施しています。

■対象

常時失禁状態の方で、概ね毎月5,000円以上の介護用品を必要とし、市民税が非課税世帯であり、要介護4以上の認定をうけた方、または要介護3で介護用品代により、生活が困窮している生活保護に準ずる世帯の方とします。

※施設入所者もしくは長期入院中の方は対象外となります。

※申請していただくには、直近の月の領収書（介護用品を5,000円以上購入した際の領収書）を添付していただく必要があります。

■支給枚数

4月に申請していただいた場合は、2,500円の介護用品購入券を24枚交付します。5月以降の申請の場合は、1ヶ月ごとに2枚ずつ交付枚数が減ります。

■購入券を利用できる介護用品

紙おむつ、尿取りパッド、おしりふき、使い捨て手袋

◎甲州市訪問理美容サービス

在宅の高齢者のうち、身体状況により理容院、または美容院に向くことが困難である方に対して、在宅でも理容サービスが受けられるよう、訪問理美容券を交付する事業を実施しております。

■対象

甲州市内に住所を有し、在宅で老衰、心身の障害、傷病等の理由により臥床しているか、座位の保持に支

障があるおおむね65歳以上の高齢者で、自ら理美容院に向くことが困難な方とします。

■事業内容

一般的な散髪とし、パーマ等の髪型は除くものとします。

4月に申請していただいた場合は、3,000円の訪問理美容券を6枚交付します。それ以降は、2ヶ月ごとに2枚ずつ交付枚数が減ります。

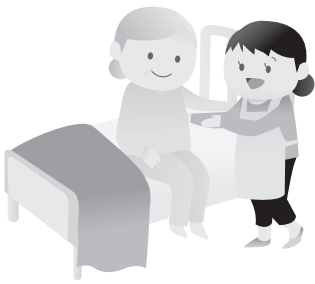
訪問理美容サービスを受けた利用者として、訪問理美容券とは別に、利用料として実施事業所に1,000円を直接支払います。

■申請受付

介護支援課（4・2番窓口）これらのサービスの利用申請には、担当ケアマネジャーもしくは地区担当保健師の意見を記入していただく必要があります。

◆お問い合わせ先

介護支援課 高齢者支援担当
☎32・5600



②平成27年4月1日以降、妊娠届出をされた方

■無料受診票について

①対象者へは5月に受診票等を発送します。

②なお、平成27年4月1日以降、妊娠届出をされた方には、母子健康手帳交付時に発行します。

■有効期間

①平成27年4月1日から平成28年3月31日まで
②妊娠届出をされた方は、出産前日まで

■受診方法

歯科医療機関に事前に予約をし、歯周疾患検診受診票・医療保険証・診察券（ある方）をお持ちになり、受診してください。

■自己負担金

無料

※治療を行った場合は、別途支払が発生します。詳細は歯科医師にご相談ください。

■実施場所

山梨県歯科医師会加入の歯科医療機関
（甲州市・山梨市の歯科医院はすべて受診可能です。県内のほとんどの歯科医療機関で受診できますが、一部できないところもあります。）

◆お問い合わせ先

健康増進課 健康企画・医療担当
☎32・5014



第50回甲州市ふるさと武田勝頼公まつり開催!

武田家の聖地、甲州市。

甲州市ふるさと武田勝頼公まつりは、武田一族の霊を慰め、甲斐を支配した権勢を語り伝えます。

勝頼公の菩提寺景德院に参拝した後、一般公募で選ばれた方が扮する勝頼公とその妻北条夫人や湖衣姫、市民などが扮する勝頼公軍団が勇壮な出陣絵巻を繰り広げます。

大和中学校女子生徒らによる巫女の舞、大和小学校児童による甲斐天目山勝頼公太鼓が奉納され、祭りに彩を添えます。

その他、歌謡ショーや地域特産品等の出店もありますので、ぜひ、お越しください。

■日時

4月26日(日)

午前10時30分～午後3時30分

■会場 大和中学校校庭

■主催

甲州市ふるさと武田勝頼公まつり実行委員会

桃の花フットパス

◎桃の花の向こうに白い富士山を見ながら里山散歩!

■日時 4月10日(金)

受付 午前9時

出発 午前9時30分

終了 正午

■集合場所

福生里バス停(甲州市塩山福生里)

■内容

福生里東・西道祖神→坂尻六地藏幢

↓玉諸神社→慈眼院→石垣の景観↓福生里バス停

■定員 20名

■参加費 1,000円(ガイドブック代、保険代、お茶代)

■主催

玉宮フットパスの会

あるくく こうしゅう推進協議会

◆申し込み・お問い合わせ先

玉宮フットパスの会

☎090・7718・6987

山野草・小物盆栽展の開催について

甲州市文化協会、山野草・小物盆栽部は、この1年、部員が丹精込めて育てた作品を披露する展示会を開催します。皆様のご来場をお待ちしております。

■期間 4月24日(金)～26日(日)

■時間

24日(金) 正午～午後5時

25日(土) 午前9時～午後5時

26日(日) 午前9時～午後4時

■場所 恩賜林記念館 1階

(☎33・2645)

■主催

甲州市文化協会 山野草・小物盆栽部

◆お問い合わせ先

甲州市文化協会 山野草・小物盆栽部

(部長 日原修身)

☎090・7216・2365

大菩薩トレッキング(新緑編)参加者募集

■日時 5月13日(水) ※雨天中止

■集合場所

○上日川峠(ロッヂ長兵衛前)

午前9時

○JR塩山駅北口(送迎希望の方)

午前8時30分

■コース・定員

・「大菩薩峠」コース(初心者向) 50名

・「大菩薩嶺」コース(中級者向) 50名

・「丸川峠」コース(健脚者向) 25名

※丸川峠コースは変更になり新しくなりました。

変更後のコース(柳沢峠→六本木峠

→丸川峠→丸川峠分岐→ひがし荘前

(自家用車で参加する場合は、ひがし荘前駐車場に駐車しタクシーで柳沢峠まで送迎)

■参加料(当日徴収)

500円(温泉入浴券付き)

■送迎料(当日徴収)

※お帰りは大菩薩の湯までとなります。

・2,000円

・1,500円(丸川峠コースに自家

用車で参加の場合)

■申込方法

はがき、FAX、電話、Eメール

のいずれかにより住所、氏名、年齢、

携帯電話番号、自宅電話番号、集合

場所、コース、宿泊の有無を観光交

流課までご連絡ください。

■締切 5月1日(金) 必着

■お問い合わせ先

観光交流課 企画・宣伝担当

☎32・5091 FAX32・5174

メール kankou@city.koshu.jp

有料広告

フラダンス & タヒチ教室

生徒募集中! 初心者大歓迎です!

甲州市民文化会館

下西 青橋

PM1:00～2:00

♪木曜日(月3回)

♪タヒチ

PM2:30～4:00

♪フラダンス

♪レックセンター (塩山下於曾 1704)

マクドナルド

*****お問合せ*****

☎090-2321-1037 (石原)

Mail. i-haru55.com@docomo.ne.jp



■内容

勝頼公軍団武者行列、勝頼公軍団出陣絵巻、甲斐天目山勝頼公太鼓、合唱、バンド演奏、大和ふるさとの踊り、伸太郎・泉昇太歌謡ショー など

◆お問い合わせ先

甲州市ふるさと武田勝頼公まつり実行委員会
(甲州市観光交流課内)
☎32・5000



NHK「みんなDE どーもくん！」

公開収録観覧募集！



甲州市とNHK甲府放送局では、BSプレミアムの番組「みんなDE どーもくん！」の公開収録を実施します。この番組は、どーもくんとその仲間たちとBSキャラクターななみちゃんが繰り広げるお芝居や楽しいゲストのパフォーマンス、客席の親子と一緒に考えるクイズなどをご家族でお楽しみいただけます。観覧ご希望の方は、下記の要領でお申し込みください。

- 日時 5月17日(日) 開演 午後2時30分 (開場 午後2時)
- 会場 甲州市民文化会館
- 出演予定 どーもくん うさじい たーちゃん ななみちゃん 花原あんり タイムマシーン3号
- ゲスト 井上あずみ&ゆーゆ
- 放送予定 6月7日(日) 午前8時55分～午前9時30分 <BSプレミアム>
- 主催 甲州市・NHK甲府放送局

■観覧申込方法 往復はがきに下記事項を記載してください。(入場無料)

往信用 (表)	返信用 (裏)	返信用 (表)	往信用 (裏)
<p>404-0045</p> <p>甲州市塩山上塩後240 甲州市民文化会館 「みんなDE どーもくん」係</p>	<p>ここには何も 記入しないで ください。 (白紙のまま) ※抽選結果を 印刷します。</p>	<p>① 郵便番号 ② 住所 ③ 名前</p>	<p>① 郵便番号 ② 住所 ③ 名前 ④ 電話番号</p>

■応募締切 4月21日(火) 必着

■その他

- ・1歳以上のお子様から、入場整理券が必要です。
- ・応募多数の際は抽選のうえ、当選の場合は入場整理券(4人まで入場可)をお送りします。
- ・インターネットオークション等での売買を目的としたお申し込みは固くお断りします。
- ・「消せるボールペン」の使用はご遠慮ください。
- ・ご応募の際にいただいた情報は抽選結果のご連絡のほか、NHKでは受信料のお願いに使用させていただきます。

◆お問い合わせ先

甲州市民文化会館 ☎32-1411 (午前9時～午後5時) 休館日: 月曜、祝日
NHK甲府放送局 ☎055-255-2114 (平日: 午前10時～午後6時30分)

第5回甲州市児童センター こどもまつり開催

楽しい遊びがいっぱいで、毎回好評を頂いているこどもまつりを次の日程で開催いたします。

初めて児童センターを利用されるお子様も大歓迎ですので、是非ご参加ください。なお、施設の関係で定員に限りがありますので、ご希望の方はお早めに申し込みください。

■日 時 5月15日(金)
午前10時～午後1時

■場 所 東雲ふれあい親子館

■対 象 3歳以下の子どもとその親
(先着25組)

■参加費 無料

■内 容 ヨーヨーつり、金魚すくい、ボールプール、図書館司書による読み聞かせ等

■申し込み 4月13日(月)から休祭日を除く午前10時～午後1時30分まで、東雲ふれあい親子館に直接、または電話にて申し込みください。

※定員になり次第締め切ります。
■申し込み・お問い合わせ先

東雲ふれあい親子館
☎44・3723



児童センターに 遊びに行こう!

◎塩山南児童センター

■場所・開館時間等
塩山下於首1021・3
(塩山中学校の東)
月～金曜日

(午前9時30分～午後1時30分)
※広いプレイルームがあり、お子様達が飛び回れます。
砂場もあり、天気の良い日は外で遊ぶ事もできますよ。

◆お問い合わせ先
☎33・7900

◎塩山北児童センター

■場所・開館時間等
塩山千野3409・4
(塩山北小学校の北)

月・火・木・金・土曜日(昨年途中から水曜日は休館で土曜日は開館)
(午前9時30分～午後1時30分)
※乳幼児専用の部屋があり、小さな赤ちゃんでも安心です。土曜日も開館していますので、ご夫婦でお子様と一緒に利用される方もいます。

◆お問い合わせ先
☎33・7800

◎東雲ふれあい親子館

■場所・開館時間等
勝沼町休急1565・1
(東雲小学校の東)
月～金曜日

(午前9時30分～午後1時30分)

※木造で造られた室内には、遊具や本など楽しめる物がいっぱいあります。子育てについて情報交換をしながら、時間を過ごす事ができます。

◆お問い合わせ先
☎44・3723

◎各館とも、来館受付簿に記入していただくだけで利用できます。事前申込みや登録、会費等は必要ありませんので、おじいちゃんやおばあちゃんと一緒に利用できます。

◎時間内ならいつでも利用可能で、施設内で昼食を取ることもできます。

◎5月以降順次、各施設を持ち回りで親子遊びやベビーマッサージなどの計画もありますので多くの皆さんのご利用をお待ちしています。

釈迦堂博物館だより

【釈迦堂 花ウィーク】

釈迦堂遺跡博物館から、眼下、一面に広がる桃花の風景をお楽しみください。

■期 間 4月1日(水)～4月26日(日)

※期間中は休館日なし

【花と邦楽の調べ】
桃花とともに、尺八・箏曲などの邦楽の調べをお楽しみください。入館者には薄茶席をふるまいます。

■日 時 4月10日(金)

■場 所 博物館玄関前

■内 容 オープニング演奏 午前9時50分～

一宮保育園園児による和太鼓演奏
邦楽演奏会 午前10時～11時30分
勝沼町文化協会邦楽部(尺八)
一宮町文化協会邦楽部(箏曲)
薄茶席 午前10時～館内にて
一宮町茶道部(入館者先着300名様・なくなり次第終了)

青楓美術館開館40周年記念
【津田青楓の描いた花たち】

釈迦堂が桃の花で囲まれるこの時期に津田青楓の描いた花たちを共にご覧ください。

■会 期 開催中～6月1日(月)

■場 所 釈迦堂遺跡博物館 企画展示室

【釈迦堂を楽しもう】
市内在住の小学生は利用券提示(新小学1年生は窓口でお伝え下さい)で、本人と同伴のご家族が入館無料になります。また、釈迦堂ふあんクラブ会員(年会費1,000円)も募集しております。釈迦堂をお気に入りの場所として楽しくご利用ください。

■開館時間
午前9時～午後5時
(入館は閉館30分前まで)

○休館日
今月は4月29日(水・祝)のみ休館となります。

■入館料
一般・大学生 200円
小中高生 100円

◆お問い合わせ先
釈迦堂遺跡博物館
☎47・3333

ひとり親家庭で小中学校へ入進学された児童がいる家庭の皆様へ

平成27年4月に小中学校へ入進学された児童がいるひとり親家庭に、甲州市から祝金として児童1人につき1万円を支給します。

■以下の要件に全てあてはまる方は、子育て支援課へ申請書を提出してください。

平成27年1月1日現在

・甲州市内に住んでいること。

・平成27年4月に県内の小中学校（特別支援学校を含む）へ入進学する児童を育て、生計を同一とするひとり親家庭の親（父母のない児童の養育者を含む）であること。

※ただし、児童福祉施設（母子生活支援施設を含む）に入所中の児童や、里親に委託中の児童は除く。

・生活保護の受給世帯でないこと。

■以下のいずれかにあてはまる方は対象となりません。

・平成26年度（平成25年分）の所得税が課税されている方

※ただし、年少扶養親族に対する扶養控除の廃止及び16歳以上19歳未満の者に対する扶養控除の上乗せ部分の廃止がないものとして計算した場合に、所得税が非課税となる世帯は含む。

・生計を同じくする扶養義務者の平成26年度（平成25年分）所得が、児童扶養手当法施行令に定める額以上

の方（詳しくは子育て支援課へお問合わせください）

※申請後に上記要件を満たさなくなった場合・住所や氏名に変更があった場合は、すみやかに「変更・辞退届」を提出してください。

※1月に山梨県ひとり親家庭小中学校入進学支度金の申請をされた方も別の制度となりますので申請をお願い致します。

■申込期限 4月10日（金）

■提出場所

甲州市役所 子育て支援課

■提出書類

○平成27年度ひとり親家庭小中学校入進学祝金支給申請書

○ひとり親家庭医療費助成金受給資格者証の写し

（受給者証をお持ちでない方は、児童扶養手当証書、または申請者及び入進学児童の属する戸籍謄本を添付してください。）

※申請用紙は、子育て支援課の窓口にあります。

◆お問い合わせ先

子育て支援課

☎32・5081

第5回 大菩薩の風 ボランティア募集

彫刻や陶芸、絵画など芸術文化を通じて交流を広める「第5回 大菩薩の風」を、5月22日から神金地域で開催するにあたり、このイベントに協力い

ただけるボランティアを募集します。豊かな自然風土に包まれながら、アートの心温かい交流に触れてみませんか。

■期間

5月22日（金）～27日（水）

■場所

神金地区を中心とした塩山地域

緑の交流館／神金公民館ほか12か所

【大久保エリア】

各自アトリエ／林の中の野外会場

／緑の交流館

【神金エリア】神金公民館

【塩山駅エリア】

コロボックル／ギャラリー・アシ

スト／ふたねや製麺所

■内容

作家と参加者をつなぐ案内など

■申込方法

電話、またはメールで申し込みください。

■後援

※イベント前の4月12日（日）に打ち合わせを開催します。

甲州市・甲州市教育委員会

◆お問い合わせ先

Jizai（ジザイ）代表 磯田

☎080・3018・8408

メール jizai_farm@yahoo.co.jp

ホームページ www.jizai.me

JR塩山駅 有料広告募集のご案内

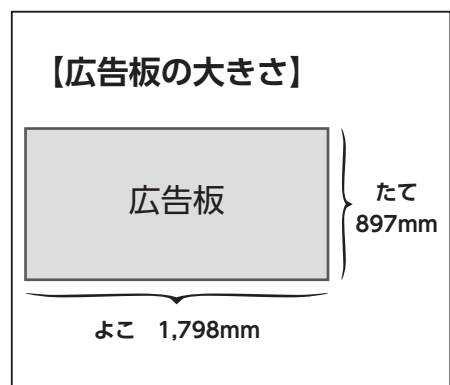
市では、企業や団体などのPR支援を目的に、JR塩山駅自由通路の広告主を募集しています。

■規格・使用期間など

広告板1枚につき…

5,000円/月

※1月に満たない場合は1月の使用料となります。



■その他

次の内容の広告は掲載できません。

○公の秩序又は善良の風俗を乱すおそれのあるもの

○美観を損なうおそれのあるものなど

※詳細については、建設課へお問い合わせください。

◆お問い合わせ先

建設課 用地管理担当

☎32・5071



「協働のまちづくり推進委員会」委員募集

市では、協働のまちづくりを積極的に推進するため、「協働のまちづくり推進委員会」委員を募集します。学識経験者や各団体の代表者の皆さんと一緒に、協働のまちづくりにかかわっていきましよう。

■対象

市内に在住する18歳以上の方で、市民協働のまちづくりに関心のある方

■募集人数

5名以内

■任期

委嘱の日から平成29年3月31日まで

■応募方法

所定の応募用紙に必要事項を記入し、市役所の担当窓口まで、郵送、または持参してください。

応募用紙は提出先の窓口、または市役所ホームページからダウンロードできます。

■募集期限

4月17日(金)まで

■選考

書類審査を行い、結果を本人宛に通知します。

◆応募・お問い合わせ先

〒404-8501

甲州市塩山上於曾1085の1

甲州市役所 市民課

市民参画・協働担当

☎32・5583

「平成27年度親子記者事業」参加者募集

日本非核宣言自治体協議会では、会員自治体の小学生とその保護者が記者となり、8月8日(土)～8月11日(火)の4日間で長崎原爆犠牲者慰霊平和記念式典等の被爆地の様子や被爆者へ取材することにより、核兵器廃絶と平和の願いの継承を図ることを目的に、「親子記者」を募集しています。

甲州市民も本事業の対象となりますので、興味のある方は日本非核宣言自治体ホームページをご覧ください。
(<http://www.nuclearfreejapan.com>)

◆お問い合わせ先

日本非核宣言自治体事務局

(長崎市平和推進課内)

☎095・844・9923

塩山駅南口 市民ギャラリー

勝沼文化協会「いろどりの会」による絵手紙を展示いたします。

4月6日(月)～5月7日(木)

※展示内容・期間につきましては、変更になる場合もあります。

◆ 甲州市教育委員会 ◆



甲州市男女共同参画推進委員会
あした
気づき合おうあなたと私の未来のために
©段丹映子・「ちいさなジェンダー」ほおずき書籍刊

2015 ヴァンフォーレ甲府 甲州市サンクスデー

甲州市民 90組180名様 無料招待!

- 日 時 5月16日(土) 午後2時キックオフ
- 場 所 山梨中銀スタジアム(小瀬スポーツ公園内)
- 対戦相手 モンテディオ山形
- 対象者 市内在住の方
- 申込方法 「官製はがき」に必要事項を記入の上お申し込みください。

※申し込みは、はがき1枚につき1口(招待券2枚)とし、お一人様1口限りとさせていただきます。

<p>【表面】</p> <p>〒404-0045 甲州市塩山上塩後240 甲州市民文化会館 生涯学習課 「V F 甲府 サンクスデー」係</p>	<p>【裏面】</p> <p>①郵便番号 ②住所 ③氏名 ④電話番号</p>
--	--

■締め切り 4月24日(金) <<必着>>

■その他

・申込者多数の場合は抽選とし、当選者の発表は招待券の発送をもって代えさせていただきます。

・招待券はバックスタンド側自由席となります。

※当日は、市内の小中学生が、ボールボーイ、エスコートキッズ、フェアプレイフラッグなどで試合運営に参加します。

◆お問い合わせ先

生涯学習課 スポーツ振興担当 ☎32・5098

第9回甲州市体育祭り開催日程のお知らせ

No.	競技種目	日程	受付	会場	雨天時	種別
1	総合開会式	4月11日(土)	午後7時30分	塩山体育館	実施	
2	剣道	4月11日(土)	午前9時	勝沼勤労者体育館	実施	オープン
3	バドミントン	4月12日(日)	午前8時30分	東雲小学校 体育館	実施	オープン
4	バスケットボール	4月12日(日)	午前8時30分	塩山中学校 体育館	実施	オープン
5	弓道	4月16日(木)	午後8時	勝沼弓道場	実施	オープン
6	グラウンドゴルフ	4月18日(土)	午前8時30分	塩山総合グラウンド	延期	支部対抗
7	ソフトバレー	4月19日(日)	午前8時30分	塩山体育館	実施	支部対抗
8	柔道	4月19日(日)	午前8時30分	塩山ふれあい館(武道館)	実施	オープン
9	空手	4月19日(日)	午前8時30分	塩山南小学校 体育館	実施	オープン
10	卓球	4月19日(日)	午前8時30分	塩山北小学校 体育館	実施	支部対抗
11	少年野球	4月19日(日)	午前9時	塩山総合グラウンド	中止	オープン
12	インディアカ	4月19日(日)	午前9時	勝沼体育館	実施	オープン
13	硬式テニス	4月19日(日)	午前9時30分	レックセンター	中止	オープン
14	ゲートボール	4月25日(土)	午前8時	塩山総合グラウンド	小雨決行	支部対抗
15	レクリエーション	4月25日(土)	午後7時30分	塩山南小学校 体育館	実施	支部対抗
16	銃剣道	4月26日(日)	午前9時	塩山ふれあい館(武道館)	実施	オープン
17	家庭婦人バレーボール	4月26日(日)	午前8時30分	塩山体育館	実施	支部対抗
18	ソフトボール	4月26日(日)	午前8時30分	塩山総合グラウンド	中止	支部対抗
19	ソフトテニス	4月26日(日)	午前9時30分	男子：勝沼中学校 テニスコート 女子：レックセンター	中止	オープン
20	陸上競技	4月29日(水)	午前8時30分	塩山総合グラウンド	小雨決行	支部対抗
21	クレー射撃	5月4日(月)	午前7時30分	大月射撃場	小雨決行	オープン
22	ゴルフ	3月24日に実施しました		勝沼ゴルフコース	実施	支部対抗

※個人でも参加できる競技がありますので、お気軽にお問い合わせください。

◆お問い合わせ先

甲州市体育協会事務局 生涯学習課 スポーツ振興担当 ☎32-5098 ☎32-3391

第10回
甲州市長旗争奪ゲートボール大会

3月8日に塩山総合グラウンドで開催されました、第10回甲州市長旗争奪ゲートボール大会の結果をお知らせします。

- 優勝 神金Bチーム
- 準優勝 於曾Bチーム
- 3位 青野チーム
- 3位 みつばBチーム

◆甲州市体育協会 ゲートボール部◆

第9回
甲州市長杯卓球大会

3月8日に塩山北小学校体育館にて開催されました、第9回甲州市長杯卓球大会の結果をお知らせします。

- 優勝： 平山 隆一 (一般)
- 準優勝： 新谷ほのか (松里中)
- 3位： 在原久仁彦 (一般)
- 3位： 田中由実菜 (松里中)

◆甲州市体育協会 卓球部◆

無料法律相談

■日 時 4月15日(水)

午後1時30分～午後5時

■場所

市役所本庁舎2階 第2会議室

■対象 甲州市民

■定員

7名(相談者1名につき30分以内)

※この無料法律相談は、完全予約制です。

4月6日(月) 午前8時30分から予約を受け付けます。

・なるべく多くの方に相談機会を設けるため、回数を制限させていただきます。場合があります。

◆申し込み・お問い合わせ先

市民課 市民生活担当

☎32・5068

無料消費生活相談

市では、専門家による多重債務など、消費生活に関する無料相談を開設します。

■日 時

4月24日(金)

午前の部 午前9時～正午

午後の部 午後1時～午後4時

■場所

市役所本庁舎 1階 市民相談室

■対象 甲州市民

■定員

12名(相談者1名につき30分以内)

■内容

消費生活関連 架空請求、訪問販売等に関する消費者保護手続、サラ金、多重債務、相続、遺言など

※この無料消費生活相談は、完全予約制です。

4月6日(月) 午前8時30分から予約を受け付けます。

・相談する事項をよく整理し、関係書類等をお持ちください。
◆申し込み・お問い合わせ先

市民課 市民生活担当

☎32・5068

合同相談

■日 時 4月16日(木)

午後1時30分～午後3時

■場所

市役所本庁舎 2階 第1会議室

■対象 甲州市民

※こちらの相談会は予約不要です。身近な相談窓口として毎月開催しています。行政、人権、家庭のことでお悩みの方は、この機会に是非ご利用ください。

◆お問い合わせ先

市民課 市民生活担当

☎32・5068

勝沼・大和地域行政相談

■日 時 4月17日(金)

午後1時30分～午後3時

■場所

勝沼防災センター 2階 会議室A

■対象 甲州市民

※こちらの相談会は予約不要です。行政に関わることでお悩みの方は、この機会に是非ご利用ください。

◆お問い合わせ先

市民課 市民生活担当

☎32・5068

介護者の会『四つ葉の会』例会のお知らせ

■日 時 4月9日(木)

午前10時30分～

■内容 定期総会

■場所 甲州市民文化会館

■対象

会員、介護に携わっている方、介護について関心のある方

■申込方法

参加を希望される方は、4月7日(火)までに電話にてお申し込みください。

■その他

参加にあたり、交通手段にお困りの方は、ご相談ください。

◆申し込み・お問い合わせ先

甲州市地域包括支援センター

(介護支援課)

☎32・5600

もの忘れ相談

もの忘れに対する不安から、もの忘れのある方への対応方法まで何でも結構です。専門医がお話をうかがいます。お気軽にご相談ください。

■日 時 4月17日(金)

午後3時～

※この相談は、無料・完全予約制です。4月15日(水)までにお申し込みください。

毎月第3金曜日にももの忘れ相談を行っています。

■場所

市役所本庁舎 市民会議室B

◆申し込み・お問い合わせ先

地域包括支援センター

(介護支援課内)

☎32・5600

STOP! オレオレ詐欺

◆ 甲州市 ◆

障害者生活支援相談

時間外相談日（予約制）

平日の日中は忙しくて市役所まで行けないという方、電話・来所にて相談を受けていますので、ぜひご利用ください。すべての日程で予約が必要になりますので、事前にご連絡ください。

〔時間外相談日〕

- ◎水曜日（午後5時15分～午後7時）
4月1日、8日、15日、22日
- ◎土曜日（午後1時～午後4時）
4月4日、11日、18日、25日

◆場所・申し込み・問い合わせ先

福祉あんしん相談センター
☎32・0285 FAX33・2307

同じ障害を持つ相談員

ピアカウンセラーによる相談（予約制）

障害を持つ人の悩みは同じ障害を持つ人でないと分からないことが多くあります。

経験を積み重ねた障害者自身が、同じ立場にたつて悩みを聞き相談にのります。1人で悩まず、お気軽にご相談ください。

- 視覚 石原テル氏 ☎33・2489
- 聴覚 遠藤養蔵氏 FAX33・9192
- 肢体 羽村千鶴氏（肢体） ☎32・1224

中村安孝氏（脳原性）

知的障害児保護者 ☎44・2240
田中美津江氏 ☎32・2247

◆場所・申し込み・お問い合わせ先

福祉あんしん相談センター
☎32・0285 FAX33・2307

※相談日・時間帯について、また来所できない方についてもご相談ください。

障害者陶芸教室

障害をお持ちの方を対象とした陶芸教室を開催します。はじめての方でも丁寧に指導しますのでお気軽にご参加ください。

- 日時 4月7日（火）午後1時～
- 場所 福祉あんしん相談センター
- 定員 15名程度
- 参加費 材料費 1000円
- ◆申し込み・お問い合わせ先 福祉あんしん相談センター
☎32・0285 FAX33・2307

1111の専門相談

心の問題で悩んでいる方やそのご家族の相談に専門スタッフが応じます。来所できない場合はご自宅等への訪問も可能ですので、まずはご相談ください。

※この相談は完全予約制です
〔精神科医師による相談〕

■日時

4月15日（水）
午後2時30分～午後4時30分

■申し込み 4月8日（水）まで

〔臨床発達心理士による相談〕

■日時 毎月第1・第3火曜日の午前中
■申し込み 随時

◆場所・申し込み・問い合わせ先 福祉あんしん相談センター
☎32・0285 FAX33・2307

手話奉仕員養成講座 受講生募集

甲州市社会福祉協議会では平成27年度手話奉仕員養成講座の受講生を募集しています。

聴覚障がい者との大事なコミュニケーションの手段である『手話』。その生き生きとした表現方法を一緒に学んでみませんか？
まずは手話の基礎から、ゆっくりと始めてみましょう。

■募集対象
①市内在住、在勤または在学の16歳以上の方

- ②手話に関心があり手話経験がない方
- ③手話経験がおおむね1年未満の方
- ※①～③すべてに該当する方を対象とします
- 定員 25名
- 日程 平成27年5月15日～平成28年2月19日の毎週金曜日（全40回）

※8月14日と1月1日を除く
午後7時30分～午後9時

■場所 甲州市勝沼健康福祉センター

1階 会議室

■参加料 無料

（テキスト代のみ1部3,240円（税込）がかかります）

■申込方法 参加を申し込まれる方は、市内各公共施設に設置してある申込書に必要事項を記入の上、甲州市社会福祉協議会（勝沼健康福祉センター内）、または市役所本庁舎福祉課までお申し込みください。

■締切日 4月17日（金）

■申し込み・お問い合わせ先 甲州市社会福祉協議会
☎44・2512

甲州市ニュース

3/14

**ひな飾りと桃の花まつり
スプリングコンサート**



information
日下部警察署
 TEL 22 - 0110



警察官採用のお知らせ

平成 27 年度山梨県警察官採用試験
 平成 28 年 4 月採用 第 1 回

■受付期間

3月19日(木)～4月17日(金)

■第1次試験日

5月10日(日)

◎警察官A

昭和60年4月2日以降の生まれで大学を卒業した方、または卒業見込みの方

■採用予定人員

男性 66名程度

女性 4名程度

◆案内請求・お問い合わせ先

日下部警察署 警務課
 ☎22 - 0110(代)



温かな善意ありがとうございました

◎甲州市社会福祉協議会へ
 シルクロードバンド・ビクトリーズ
 内田フルーツ農園
 市川 史子 (上岩崎)

市の人口 ※平成27年3月1日現在 () 内前月比

人口 33,651 人 (-32人)
 男 16,276 人 (-12人)
 女 17,375 人 (-20人)
 世帯 13,243 世帯 (-2世帯)

不動産無料相談

■日時 4月16日(木) 午後1時～午後3時
 ■場所 杜の交流館(峡東森林組合)
 ☎33 - 2901
 ◆申し込み・お問い合わせ先
 (社) 山梨県宅地建物取引業協会 相談室
 ☎055 - 243 - 4304

新入学児童等の犯罪被害防止

全国的に子どもが被害に遭ったり、子どもの安全が脅かされたりする犯罪が後を絶ちません。子どもに対する被害防止教育を行い、自分を守るための力を身につけさせましょう。

警察では、防犯教室・防犯指導において、児童たちに「イカのおすし」を合い言葉に被害防止教育を行っています。

- | | | |
|-------|---------|--------------------------|
| イカ... | 「行かない」 | 知らない人について行かない。 |
| の... | 「乗らない」 | 知らない人の車に乗らない。 |
| お... | 「大声で叫ぶ」 | 「助けて」と大きな声をだす。防犯ブザーを鳴らす。 |
| す... | 「すぐ逃げる」 | こわかったら大人の方にすぐ逃げる。 |
| し... | 「知らせる」 | どんな人が何をしたら、家の人に知らせる。 |



下校時間帯に 子どもの見守り活動を

みんなでつくろう安全・安心のまち

日下部警察署・各種防犯団体

* 奇数月開催決定!! 「出会い Dinner 会」*

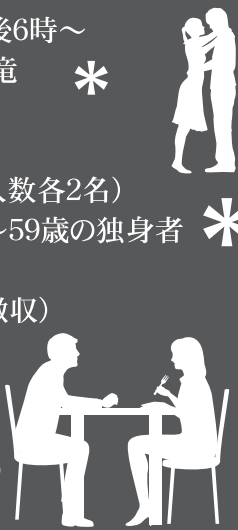
美味しい料理を食べながら、
 素敵な出会いを見つけませんか

*日時 5月23日(土) 午後6時～
 *場所 フレンチダイニング竜 (塩山赤尾595-1)

*対象
 男女 各5名(最小開催人数各2名)
 男性: 甲州市在住の40～59歳の独身者 *
 女性: 独身者

*参加費 3,240円(当日徴収)

*申込方法
 4月30日(木)までに
 電話でお申込みください。
 (応募者多数の場合は抽選)



申し込み・問い合わせ先
 甲州市役所 市民課 人口対策室
 甲州市結婚相談所事務局 ☎32-5037

しよかん つうしん

●ホームページ
<http://www.lib-koshu.jp/>



お問合せ

勝沼図書館 ☎44-3746
塩山図書館 ☎32-1505
大和図書館 ☎48-2921
甘草屋敷子ども図書館
☎33-5926

平成 27 年度 《カムカムクラブ会員募集》

カムカムクラブは、勝沼図書館を拠点にし、様々な活動と読書アニメーションを通して「自ら学ぶ子ども」を育てる子ども読書クラブです。今年度も会員を募集します。

本のクイズ大会や図書館スタッフ体験、市内探検など、本に関連した楽しい活動を月1回行います。

◎募集対象 小学校3・4年生
(定員20名)



◎参加費用
クラブ費2,500円
(記念品としての図書購入費・保険代・活動費雑費を含む)

◎申し込み
4月1日(水)午前10時~12日(日)午後5時まで電話・カウンターにて受け付け。定員になり次第、締め切ります。
詳しくは勝沼図書館まで。

大和図書館開館時間のお知らせ

大和図書館は4月から9月までの期間、火曜日から金曜日は開館時間が午前10時から午後6時までとなります。

市内図書館巡回展 「神技小学生！健太君の立体切紙展」

4月2日(木)~4月28日(火) →大和図書館

※切紙の本もあわせて展示しています。
ぜひチャレンジしてみてください！

絵本『みんなでんしゃ』絵本原画展

☆会期：4月1日(水)~5月31日(日)

☆会場：甘草屋敷子ども図書館

「もりのひろばえき」にやってくる不思議な電車…
休憩中なのに車掌さんは大忙し！

春の香がふんわりやさしい原画です。

絵作者のかとうようこさんは県内出身のイラストレーターです。

甘草屋敷子ども図書館5月のイベント情報

●パークライブラリー&縁側カフェ

☆日時：5月9日(土)・10日(日) 午前10時~午後4時

甘草屋敷の庭に設置したブースで親子や友達同士と一緒に絵本を読んでもみよう！
全部まわると、すてきなプレゼントが♪どなたでも参加できます。

●お父さんのおはなし会

☆日時：5月9日(土) 午前10時30分~



図書館友の会より図書献本のお願い

4月のブックフリーマーケットに向けて、皆様からの図書の献本をお待ちしています。

【募集している図書】 児童書・絵本・一般読み物(文庫・新書も可)・一般実用書等(2010年版以降のもの)

【持ち込み先】 事前に電話連絡の上、塩山図書館までお持ちください。

◎ブックフリーマーケット&雑誌リサイクル市

☆日時：4月26日(日) 午前10時~午後4時 ☆会場：甲州市民文化会館 ロビー

勝沼図書館ブックリサイクル

☆日時：5月3日(日)・5日(火)・6日(水) ☆会場：勝沼図書館(雨天の場合は館内にて)

不要になった本(週刊誌・雑誌・マンガ雑誌は除く)がありましたら上記の期間中の開館時間内に勝沼図書館までお持ちください。



「わが家のスター」では、元気なお子さんの写真を募集しています。ご両親のコメントを添えて広報担当までお申し込みください。

わたなべ にこ
渡邊 優心ちゃん (1歳)



ニコニコ笑顔で毎日楽しくすごそうね。

すくすく大きくなあれ♡

父・勇人さん、母・愛さん
(上於曾)

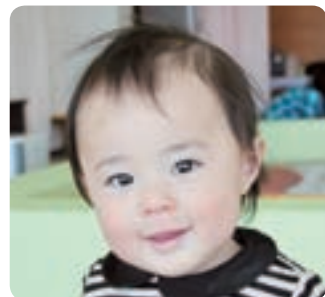
わかお かざみ すい
若尾 風見くん (5歳) **粹**ちゃん (3歳)
みそら
己空くん (1歳)



3人なかよく、元気に大きくなって下さい。3人のおかげで毎日がとっても楽しいです。ありがとう。

父・亮さん、母・祥さん
(勝沼)

なかむら ゆず
中村 優杏ちゃん (1歳)



いつも好奇心旺盛なゆず。私達家族を笑わせてくれてありがとう♡笑顔を忘れずにすくすく大きくなってね。

父・一斉さん、母・美夏さん
(藤木)

甲州市創10周年記念事業
出張!なんでも鑑定団in甲州
なんでも鑑定団

あなたのお宝 大募集 締切間近!
応募締切
4月15日(水)必着
◆お問い合わせ先◆
甲州市 生涯学習課 ☎32-5097
詳細は本誌 13 ページをご覧ください。

広報こうしゅう

『有料広告』を募集します!

(毎月1日発行 12,000部)

市では、新たな財源確保や地域経済の活性化を図るため、有料広告を募集します。3カ月間を1クールとし、広報こうしゅうへ掲載する有料広告を募集します。

- ◎カラー 3カ月: 60,000円
- ◎白黒 3カ月: 30,000円 (カラー、白黒とも最大6ヵ月まで)

市ホームページのバナー広告も随時募集しています。

募集要綱および申込書は、市ホームページをご覧ください。

◆お申し込み・お問合せ
政策秘書課 秘書・広聴広報担当 TEL32-5063
ホームページアドレス <http://www.city.koshu.yamanashi.jp>



あります。

メガネ 時計 宝飾 補聴器

営業時間
10:00~19:00
定休日 水曜日
駐車場 有

☎0553-32-1325
甲州市塩山下於曾1541-1
(塩山バイパス通り)



昭和堂



..... ナイスフォト
nicephoto

甲州市の春を告げるザゼン草
(写真: 3月3日撮影)

今年も「玉宮ザゼンソウ公園」では、多くの花が地面から凛と顔をのぞかせていました。

