

# 甲州市の給与・定員管理等について

## 1 総括

### (1) 人件費の状況(普通会計決算)

区分	住民基本台帳人口 (平成23年度末)	歳出額 A	実質収支	人件費 B	人件費率 B/A	(参考) 22年度の人件費率
	人	千円	千円	千円	%	%
23年度	34,869	16,415,170	782,140	2,527,332	15.4	16.9

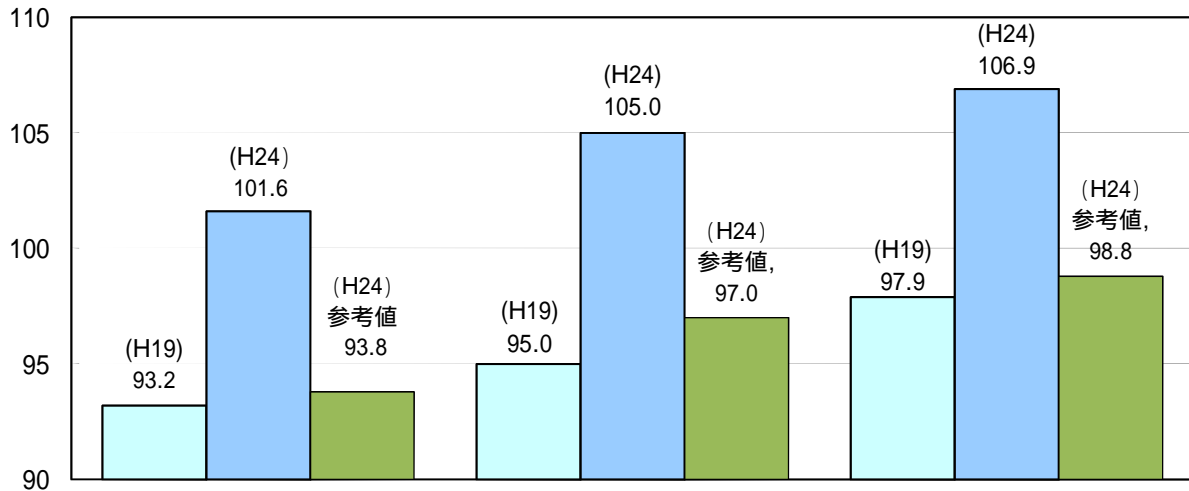
### (2) 職員給与費の状況(普通会計決算)

区分	職員数 A	給与費				一人当たり 給与費 B/A	(参考) 類似団体平均 一人当たり給与費 千円
		給料 千円	職員手当 千円	期末・勤勉手当 千円	計 B 千円		
23年度	319人	1,133,379	126,434	402,652	1,662,465	5,211	5,863

(注) 1 職員手当には退職手当を含まない。  
2 職員数は、平成23年4月1日現在の人数である。

### (3) 特記事項

### (4) ラスパイレス指数の状況(各年4月1日現在)



(注) 1 ラスパイレス指数とは、国家公務員の給与水準を100とした場合の地方公務員の給与水準を示す指数である。  
2 類似団体平均とは、人口規模、産業構造が類似している団体のラスパイレス指数を単純平均したものである。  
3 「参考値」は、国家公務員の時限的な(2年間)給与改定特例法による措置がないとした場合の値である。

## 2 一般行政職給料表の状況(平成24年4月1日現在)

(単位:円)

	1級	2級	3級	4級	5級	6級	7級
1号給の給料月額	135,600	185,800	222,900	261,900	289,200	320,600	366,200
最高号給の給料月額	243,700	308,100	355,000	388,600	401,000	423,000	456,600

(注) 給料月額は、給与抑制措置を行う前のものである。

### 3 職員の平均給与月額、初任給等の状況

#### (1) 職員の平均年齢、平均給料月額及び平均給与月額の状況(平成24年4月1日現在)

一般行政職

区分	平均年齢	平均給料月額	平均給与月額	平均給与月額 (国ベース)
甲州市	42.8 歳	315,100 円	360,500 円	341,700 円
山梨県	43.3 歳	340,735 円	419,384 円	378,681 円
国	42.8 歳	304,944 (329,917) 円		372,906 (401,789) 円
類似団体	43.5 歳	327,709 円	376,378 円	352,805 円

技能労務職

区分	公務員				民間			参考 A / B	
	平均年齢	職員数	平均給料月額	平均給与月額 (A)	平均給与月額 (国ベース)	対応する民間の類似職	平均年齢		平均給与月額 (B)
甲州市	52.0 歳	30 人	243,700 円	258,100 円	252,000 円				
うち学校給食員	52.7 歳	12 人	216,000 円	219,800 円	220,400 円	調理士	42.2 歳	270,700 円	0.81
うち用務員	55.7 歳	3 人	244,000 円	245,300 円	244,000 円	用務員	53.5 歳	206,600 円	1.19
山梨県	49.4 歳	151 人	342,898 円	393,833 円	368,456 円				
国	49.7 歳		285,030 (270,465) 円		323,181 (307,181) 円				
類似団体	49.6 歳		304,275 円	325,815 円	315,213 円				

区分	参考		
	年収ベース(試算値)の比較		
	公務員(C)	民間(D)	C / D
甲州市			
うち学校給食員	3,545,100 円	3,660,900 円	0.97
うち用務員	3,919,700 円	2,861,400 円	1.37

山梨県、国、類似団体データ H24総務省資料より  
(H24年4月1日)

民間データは、賃金構造基本統計調査において公表されているデータを使用している。(平成21年～23年の3ヶ年平均)  
技能労務職の職種と民間の職種等の比較にあたり、年齢、業務内容、雇用形態等の点において完全に一致しているものではない。  
年収ベースの「公務員(C)」及び「民間(D)」のデータは、それぞれ平均給与月額を12倍したものに、公務員においては前年度に支給された期末・勤労手当、民間においては前年に支給された年間賞与の額を加えた試算値である。

- (注) 1 「平均給料月額」とは、平成24年4月1日現在における各職種ごとの職員の基本給の平均である。  
2 「平均給与月額」とは、給料月額と毎月支払われる扶養手当、地域手当、住居手当、時間外勤務手当などのすべての諸手当の額を合計したものであり、地方公務員給与実態調査において明らかにされているものである。  
また、「平均給与月額(国ベース)」は、国家公務員の平均給与月額には時間外勤務手当、特殊勤務手当等の手当が含まれていないことから、比較のため国家公務員と同じベースで再計算したものである。  
3 国家公務員欄における「平均給料月額」及び「平均給与月額(国ベース)」の括弧書きは、給与改定特例法による措置がないとした場合の値(減額前)である。

#### (2) 職員の初任給の状況(平成24年4月1日現在)

区分		甲州市	山梨県	国
一般行政職	大学卒	172,200 円	178,800 円	163,987 (172,200) 円
	高校卒	140,100 円	144,500 円	133,418 (140,100) 円
技能労務職	高校卒	137,200 円	146,700 円	
	中学卒	129,200 円	129,200 円	

(注) 国家公務員欄における括弧書きは、給与改定特例法による措置がないとした場合の値(減額前)である。

#### (3) 職員の経験年数別・学歴別平均給料月額の状況(平成23年4月1日現在)

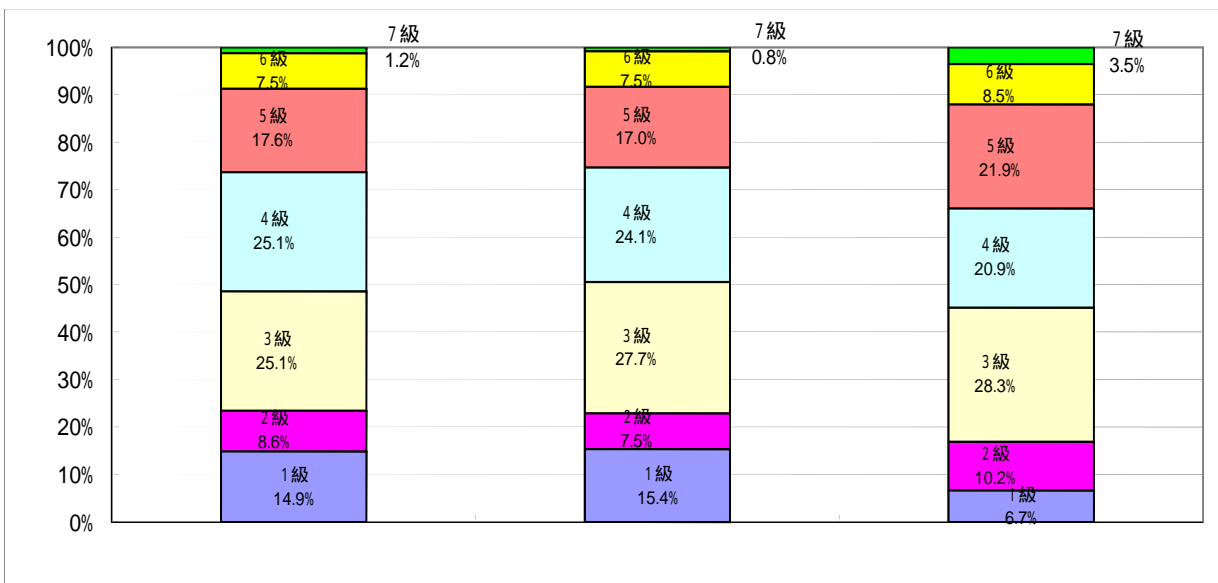
区分		経験年数10年	経験年数15年	経験年数20年
一般行政職	大学卒	251,200 円	302,200 円	358,500 円
	高校卒	- 円	263,900 円	294,700 円
技能労務職	高校卒	- 円	197,500 円	240,200 円
	中学卒	- 円	- 円	- 円

#### 4 一般行政職の級別職員数等の状況

##### (1) 一般行政職の級別職員数の状況(平成24年4月1日現在)

区分	標準的な職務内容	職員数	構成比
7級	課長	3人	1.2%
6級	局長、課長	19人	7.5%
5級	課長補佐、主幹	45人	17.6%
4級	副主幹、主査	64人	25.1%
3級	主査、副主査	64人	25.1%
2級	主任	22人	8.6%
1級	主事、技師	38人	14.9%

- (注) 1 甲州市の給与条例に基づく給料表の級区分による職員数である。  
 2 標準的な職務内容とは、それぞれの級に該当する代表的な職務である。



(注) 平成18年に9級制から7級制に変更している。(旧給料表の1級及び2級並びに4級及び5級をそれぞれ統合)

##### (2) 昇給への勤務成績の反映状況

人事評価制度導入に向けて準備段階であり、管理職のみ試行中。

## 5 職員の手当の状況

### (1) 期末手当・勤勉手当

甲 州 市	山 梨 県	国
1人当たり平均支給額(平成23年度) 1,372 千円	1人当たり平均支給額(平成23年度) 1,504 千円	
(平成23年度支給割合) 期末手当 2.60 月分 ( 14.50 )月分 勤勉手当 1.35 月分 ( 0.65 )月分	(平成23年度支給割合) 期末手当 2.60 月分 ( 1.45 )月分 勤勉手当 1.35 月分 ( 0.65 )月分	(平成23年度支給割合) 期末手当 2.60 月分 ( 1.50 )月分 勤勉手当 1.35 月分 ( 0.65 )月分
(加算措置の状況) 職務の級等による加算措置 ・役職加算 5～15%	(加算措置の状況) 職制上の段階、職務の級等による加算措置 ・役職加算 5～20%・管理職加算 10～25%	(加算措置の状況) 職制上の段階、職務の級等による加算措置 ・役職加算 5～20%・管理職加算 10～25%

(注) ( )内は、再任用職員に係る支給割合である。

【参考】勤勉手当への勤務実績の反映状況(一般行政職)

・人事評価制度導入に向けて準備段階であり、管理職のみ試行中。

### (2) 退職手当(平成24年4月1日現在)

甲 州 市			国		
(支給率)	自己都合	勸奨・定年	(支給率)	自己都合	勸奨・定年
勤続20年	23.50 月分	30.55 月分	勤続20年	23.50 月分	30.55 月分
勤続25年	33.50 月分	41.34 月分	勤続25年	33.50 月分	41.34 月分
勤続35年	47.50 月分	59.28 月分	勤続35年	47.50 月分	59.28 月分
最高限度額	59.28 月分	59.28 月分	最高限度額	59.28 月分	59.28 月分
その他の加算措置 甲州市職員早期退職優遇制度 措置(2%～20%)加算			その他の加算措置 定年前早期退職特例措置 (2%～20%)加算		
1人当たり平均支給額(平成23年度) 18,238 千円					

(注)退職手当の1人当たり平均支給額は、平成23年度に退職した職員に支給された平均額である。

### (3) 地域手当

(平成24年4月1日現在) 該当なし

支給実績		千円	
支給職員1人当たり平均支給年額		円	
支給対象地域	支給率	支給対象職員数	国の制度(支給率)
	%	人	%
	%	人	%
	%	人	%
	%	人	%
	%	人	%

(4) 特殊勤務手当(平成24年4月1日現在)

支給実績(平成23年度決算)	1,110 千円		
支給職員1人当たり平均支給年額(平成23年度決算)	46,250 円		
職員全体に占める手当支給職員の割合(平成23年度)	7.5 %		
手当の種類(手当数)	8種類		
手当の名称	主な支給対象職員	主な支給対象業務	左記職員に対する支給単価
徴収手当	税務課職員	市税の徴収に関する事務のうち、差押え、引揚げ、公売に従事した職員	差押え1件300円、引揚げ1件500円、公売1回300円
防疫等作業手当	健康増進課職員	感染症の患者等の救護、病原体が付着した物件の処理に従事した職員	1日につき500円
医師診療従事手当	健康増進課医師	診療に従事した医師	月額300,000円
保健衛生業務従事手当	福祉介護課職員	精神障害者福祉施設に勤務する職員	月額4,500円
行旅死亡人等取扱手当	福祉介護課職員	行旅死亡人の取り扱い又は行旅病人の救護に従事した職員	行旅死亡人取扱い1回につき5,500円、行旅病人の救護1回につき1,000円
福祉業務手当	福祉介護課、鈴宮寮職員	生活保護の指導監督を行う業務、鈴宮寮に勤務する職員	生活保護の指導監督月額4,500円、鈴宮寮勤務寮長及び事務員月額3,500円、その他の職員月額4,500円
清掃業務手当	環境政策課職員	し尿処理業務、犬、ねこ等の死体取扱いに従事した職員	し尿処理業務月額8,000円、犬、ねこ等の死体1件につき600円
有害物取扱手当	水道課職員	液体塩素を取り扱う業務	1件につき500円

(5) 時間外勤務手当

支給実績(平成23年度決算)	40,373 千円
職員1人当たり平均支給年額(平成23年度決算)	158 千円
支給実績(平成22年度決算)	36,096 千円
職員1人当たり平均支給年額(平成22年度決算)	146 千円

(6) その他の手当(平成24年4月1日現在)

手当名	内容及び支給単価	国の制度との異同	国の制度と異なる内容	支給実績 (平成23年度決算)	支給職員1人当たり 平均支給年額 (平成23年度決算)
扶養手当	配偶者13,000円、配偶者以外の扶養親族6,500円(配偶者がいない場合一人目11,000円)、満16歳年度初めから満22歳年度末までの間にある子一人につき5,000円加算	同じ		35,653 千円	251,077 円
住居手当	借家の場合 家賃の額に限り27,000円を限度に支給 持ち家の場合4,000円	同じ		13,077 千円	290,600 円
通勤手当	交通機関利用者55,000円まで支給 交通用具利用者2km以上5km未満2,000円、5km以上10km未満4,100円、10km以上15km未満6,500円、以下同様に5km区分毎に額設定最高限度額片道60km以上24,500円	同じ		9,743 千円	43,887 円
管理職手当	役職に応じ45,135円～30,345円を支給			26,584 千円	415,375 円
地域手当	医師給料表の適用を受ける職員の給料・管理職手当・扶養手当月額合計の15%を支給	同じ		千円	円
初任給調整手当	医師給料表の適用を受ける職員で1月306,000円を超えない範囲で支給	異なる	1月306,900円を超えない範囲	千円	円
寒冷地手当	合併前の大和村の区域に在勤する職員に17,800円～7,360円を支給	同じ		819 千円	68,250 円
災害派遣手当	災害対策基本法により当市に派遣された職員に1日6,620円を超えない範囲内で支給			千円	円
休日勤務手当	祝日法による休日等及び年末年始の休日等に勤務した場合勤務時間1時間当たり給与額の100分の125から100分の150までの範囲内で支給	同じ		千円	円
夜間勤務手当	午後10時から翌日午前5時までの間に勤務した場合に勤務1時間当たり給与額の100分の25支給	同じ		千円	円
宿日直手当	庁舎の宿日直1回につき4,200円	同じ		2,490 千円	7,806 円
管理職員特別勤務手当	管理職員が週休日又は、祝日法による休日等若しくは年末年始の休日等に勤務した場合に5000円を超えない範囲で支給 6時間を超える勤務は5割増	異なる	役職に応じ12,000円～6,000円を支給	千円	円

## 6 特別職の報酬等の状況(平成24年4月1日現在)

区 分		給 料 月 額 等		
給 料  報 酬	市 長	778,500 円	(参考) 類似団体における最高/最低額	
		( 811,000 円 )	1,010,000 円 /	389,500 円
	副 市 長	614,000 円	800,000 円 /	510,000 円
		( 633,000 円 )		
	議 長	380,000 円	495,000 円 /	274,000 円
		( 円 )		
	副 議 長	345,000 円	440,000 円 /	234,000 円
		( 円 )		
	議 員	335,000 円	400,000 円 /	220,000 円
		( 円 )		
期 末 手 当	市 長	(平成22年度支給割合)		
	副 市 長	3.95 月分		
	議 長	(平成22年度支給割合)		
	副 議 長	2.95 月分		
退 職 手 当	市 長	(算定方式)	(1期の手当額)	(支給時期)
	副 市 長	給与月額×在職月数×0.42	15,694,560 円	任期毎
		給与月額×在職月数×0.25	7,368,000 円	任期毎
	備 考			

(注)1 給料及び報酬の( )内は、減額措置を行う前の金額である。

2 退職手当の「1期の手当額」は、4月1日現在の給料月額及び支給率に基づき、1期(4年=48月)勤めた場合における退職手当の見込額である。

## 7 職員数の状況

### (1) 部門別職員数の状況と主な増減理由

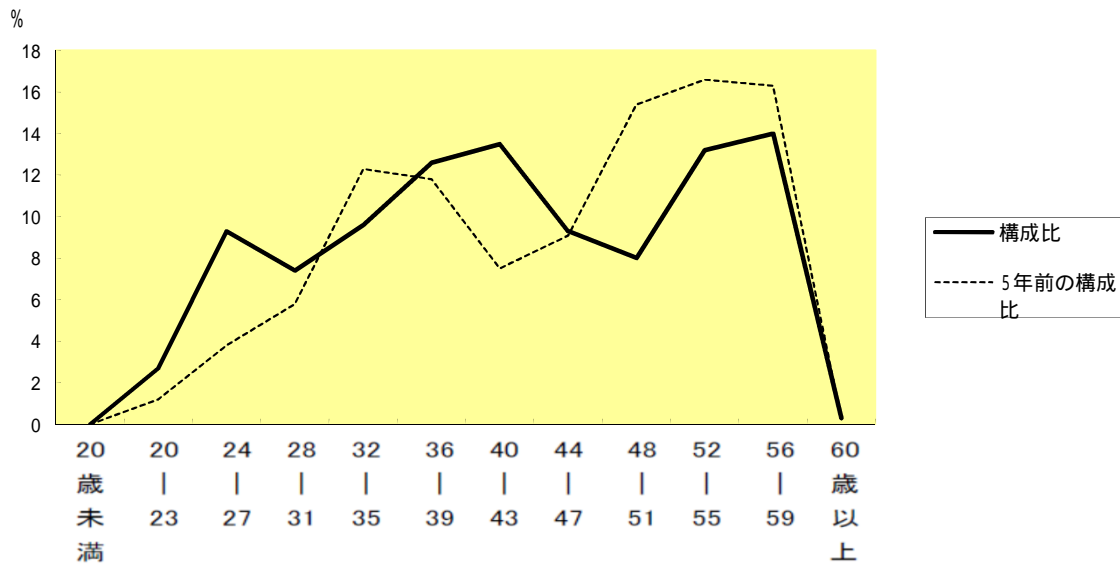
(各年4月1日現在)

部 門	区 分	職 員 数		対前年 増減数	主な増減理由
		平成23年	平成24年		
普 通 会 計 部 門	議 会	5	5	0	
	総 務	76	75	1	退職に伴う臨時職員対応による減
	税 務	25	25	0	
	民 生	67	67	0	
	衛 生	28	27	1	育児休業に伴う臨時職員対応による減
	労 働	1	1	0	
	農林水産	17	18	1	技術職職員の増
	商 工	13	13	0	
	土 木	27	27	0	
	計	259	258	1	<参考> 人口1万人当たり職員数 73.99 人 (類似団体の人口1万人当たり職員数 69.00 人)
	教育部門	61	58	3	退職に伴い臨時職員対応による減
	消防部門	-	-	-	
	小 計	320	316	4	<参考> 人口1万人当たり職員数 90.62 人 (類似団体の人口1万人当たり職員数 92.57 人)
公 営 企 業 計 等 部 門	病 院	2	3	1	医師採用による増
	水 道	15	15	0	
	交 通	-	-	-	
	下 水 道	6	6	0	
	そ の 他	23	24	1	業務増
	小 計	46	48	2	
合 計		366	364	2	<参考> 人口1万人当たり職員数 104.39 人
		[ 470 ]	[ 470 ]	[ 0 ]	

(注)1 職員数は一般職に属する職員数である。

2 [ ]内は、条例定数の合計である。

(2) 年齢別職員構成の状況(平成24年4月1日現在)



区分	20歳未満	20歳 23歳	24歳 27歳	28歳 31歳	32歳 35歳	36歳 39歳	40歳 43歳	44歳 47歳	48歳 51歳	52歳 55歳	56歳 59歳	60歳以上	計
職員数	0人	10人	34人	27人	35人	46人	49人	34人	29人	48人	51人	1人	364人

(3) 職員数の推移

(単位:人・%)

部門別 \ 年度	19年	20年	21年	22年	23年	24年	過去5年間の増減数(率)
一般行政	286	275	271	259	259	258	28 (-9.8%)
教育	83	78	71	67	61	58	25 (-30.1%)
消防	-	-	-	-	-	-	- (-)
普通会計計	369	353	342	326	320	316	53 (-14.4%)
公営企業等会計計	47	48	46	48	46	48	1 (2.1%)
総合計	416	401	388	374	366	364	52 (-12.5%)

(注)1 各年における定員管理調査において報告した部門別職員数。

2 合併した団体にあつては、合併前の年については合併前の旧団体の合計職員数。



## 8 公営企業職員の状況

### (1) 水道事業

#### 職員給与費の状況

##### ア 決算

区分	総費用 A	純損益又は実 質収支	職員給与費 B	総費用に占める 職員給与費比率 B / A	(参考) 22年度の総費用に占 める職員給与費比率
23年度	千円 388,726	千円 12,551	千円 52,675	% 13.6	% 13.3

区分	職員数 A	給 与 費				一人当たり 給与費 B / A
		給 料	職員手当	期末・勤勉手当	計 B	
23年度	人 9	千円 35,355	千円 4,531	千円 12,789	千円 52,675	千円 5,853

(参考) 水道事業(市町村)平均 一人当たり給与費
千円 6,350

(注) 1 職員手当には退職給与金を含まない。  
2 職員数は、平成24年3月31日現在の人数である。

##### イ 特記事項

#### 職員の基本給、平均月収額及び平均年齢の状況(平成24年4月1日現在)

区分	平均年齢	基本給	平均月収額
甲 州 市	47.9 歳	327,361 円	487,731 円
団 体 平 均	45.4 歳	358,043 円	528,316 円
事 業 者	歳		円

(注) 平均月収額には、期末・勤勉手当等を含む。

#### 職員の手当の状況

##### ア 期末手当・勤勉手当

甲 州 市		水道事業(団体平均)	
1人当たり平均支給額(平成23年度) 1,421 千円		1人当たり平均支給額(平成23年度) 1,492 千円	
(平成23年度支給割合)		(平成 年度支給割合)	
期末手当 2.60 月分 ( 1.45 )月分	勤勉手当 1.35 月分 ( 0.65 )月分	期末手当 月分 ( )月分	勤勉手当 月分 ( )月分
(加算措置の状況) 職務の級等による加算措置 ・役職加算 5~15%		(加算措置の状況)	

(注) ( )内は、再任用職員に係る支給割合である。

イ 退職手当(平成24年4月1日現在)

甲 州 市				水道事業(団体平均)					
(支給率)	自己都合		勸奨・定年		(支給率)	自己都合		勸奨・定年	
勤続20年	23.50	月分	30.55	月分	勤続20年	月分	月分	月分	月分
勤続25年	33.50	月分	41.34	月分	勤続25年	月分	月分	月分	月分
勤続35年	47.50	月分	59.28	月分	勤続35年	月分	月分	月分	月分
最高限度額	59.28	月分	59.28	月分	最高限度額	月分	月分	月分	月分
その他の加算措置 甲州市職員早期退職優遇制度 措置(2%~20%)加算				その他の加算措置					
1人当たり平均支給額(平成23年度)									
- 千円									

ウ 地域手当

(平成24年4月1日現在) 該当なし

支給実績			千円	
支給職員1人当たり平均支給年額			円	
支給対象地域	支給率	支給対象職員数	一般行政職の制度(支給率)	
	%	人	%	
	%	人	%	
	%	人	%	
	%	人	%	
	%	人	%	
	%	人	%	

エ 特殊勤務手当(平成24年4月1日現在)

支給実績(平成23年度決算)	- 千円		
支給職員1人当たり平均支給年額(平成23年度決算)	- 円		
職員全体に占める手当支給職員の割合(平成22年度)	11.1 %		
手当の種類(手当数)			
手当の名称	主な支給対象職員	主な支給対象業務	左記職員に対する支給単価
有害物取扱手当	水道課職員	液体塩素を取り扱う業務	1件につき500円

オ 時間外勤務手当

支給実績(平成23年度決算)	860 千円
職員1人当たり平均支給年額(平成23年度決算)	172 千円
支給実績(平成22年度決算)	698 千円
職員1人当たり平均支給年額(平成22年度決算)	140 千円

(注) 時間外勤務手当には、休日勤務手当を含む。

カ その他の手当(平成24年4月1日現在)

手当名	内容及び支給単価	一般行政職の制度との異同	一般行政職の制度と異なる内容	支給実績(平成23年度決算)	支給職員1人当たり平均支給年額(平成23年度決算)
扶養手当		同じ		1,152 千円	192,000 円
住居手当		同じ		618 千円	309,000 円
通勤手当		同じ		170 千円	34,000 円
管理職手当		同じ		1,683 千円	420,750 円
災害派遣手当		同じ		- 千円	- 円
休日勤務手当		同じ		- 千円	- 円
夜間勤務手当		同じ		- 千円	- 円
宿直手当		同じ		17 千円	4,250 円
管理職員特別勤務手当		同じ		- 千円	- 円

(2) ぶどうの丘事業

職員給与費の状況

ア 決算

区 分	総費用 A	純損益又は実 質収支	職員給与費 B	総費用に占める 職員給与費比率 B / A	(参考) 22年度の総費用に占 める職員給与費比率
23年度	千円 824,810	千円 24,174	千円 79,076	% 9.6	% 10.2

区 分	職員数 A	給 与 費				一人当たり 給与費 B / A
		給 料	職員手当	期末・勤勉手当	計 B	
23年度	人 17	千円 52,018	千円 7,978	千円 19,080	千円 79,076	千円 4,652

(参考) 観光施設事業(市町村) 平均一人当たり給与費
千円 5,340

(注) 1 職員手当には退職給与金を含まない。  
2 職員数は、平成24年3月31日現在の人数である。

イ 特記事項

職員の基本給、平均月収額及び平均年齢の状況(平成24年4月1日現在)

区 分	平均年齢	基本給	平均月収額
甲 州 市	- 歳	254,990 円	387,627 円
団 体 平 均	- 歳	306,027 円	445,529 円
事 業 者	歳		円

(注) 平均月収額には、期末・勤勉手当等を含む。

職員の手当の状況

ア 期末手当・勤勉手当

甲 州 市	観光施設事業(団体平均)
1人当たり平均支給額(平成23年度) 1,122 千円	1人当たり平均支給額(平成23年度) 1,217 千円
(平成23年度支給割合) 期末手当 2.60 月分 ( 1.45 )月分 勤勉手当 1.35 月分 ( 0.65 )月分	(平成 年度支給割合) 期末手当 月分 ( )月分 勤勉手当 月分 ( )月分
(加算措置の状況) 職務の級等による加算措置 ・役職加算 5~15%	(加算措置の状況)

(注) ( )内は、再任用職員に係る支給割合である。

イ 退職手当(平成24年4月1日現在)

甲 州 市				観光施設事業(団体平均)			
(支給率)	自己都合	勸奨・定年		(支給率)	自己都合	勸奨・定年	
勤続20年	23.50	月分	30.55	月分		月分	月分
勤続25年	33.50	月分	41.34	月分		月分	月分
勤続35年	47.50	月分	59.28	月分		月分	月分
最高限度額	59.28	月分	59.28	月分		月分	月分
その他の加算措置 甲州市職員早期退職優遇制度 措置(2%~20%)加算				その他の加算措置			

ウ 地域手当

(平成24年4月1日現在) 該当なし

支給実績			千円	
支給職員1人当たり平均支給年額			円	
支給対象地域	支給率	支給対象職員数	一般行政職の制度(支給率)	
	%	人	%	
	%	人	%	
	%	人	%	
	%	人	%	
	%	人	%	
	%	人	%	

エ 特殊勤務手当(平成24年4月1日現在)

支給実績(平成23年度決算)	0 千円
支給職員1人当たり平均支給年額(平成23年度決算)	0 円

オ 時間外勤務手当

支給実績(平成23年度決算)	2,211 千円
職員1人当たり平均支給年額(平成23年度決算)	- 千円
支給実績(平成22年度決算)	2,995 千円
職員1人当たり平均支給年額(平成22年度決算)	- 千円

(注) 時間外勤務手当には、休日勤務手当を含む。