

井尻公民館だより

(令和4年9月1日発行)

<令和4年9月号>

(第222号)

<連絡・問い合わせ先> 館長 窪田 道忠 ()
主事 相澤陸奥実 ()

秋風のふけども青し栗のいが

松尾芭蕉



絵手紙愛好会

窪田美代子

うるさいほど鳴いていた蟬の鳴き声も少なくなりましたが、まだまだ残暑は続いていくようです。8月の日々、いろいろの事がありました。

今年も気候変動による記録的な豪雨で被害が東北・北陸・北海道、各地域、線状降水帯も発生し大被害になってしまいました。近年の天気予報の正確の確率も上がっているのに、避難命令がでて行動が鈍い、不安の気持ちを持っていても今迄、無か

ったから、此処だから大丈夫だと考え行動してしまう。これを「正常性バイアス」と言う。未経験

で理解は難しいが、最悪の事態を想定して行動する。イメージ、コントロール常に意識しておくことが必要で有ります。まさかの坂は有るんですよ。

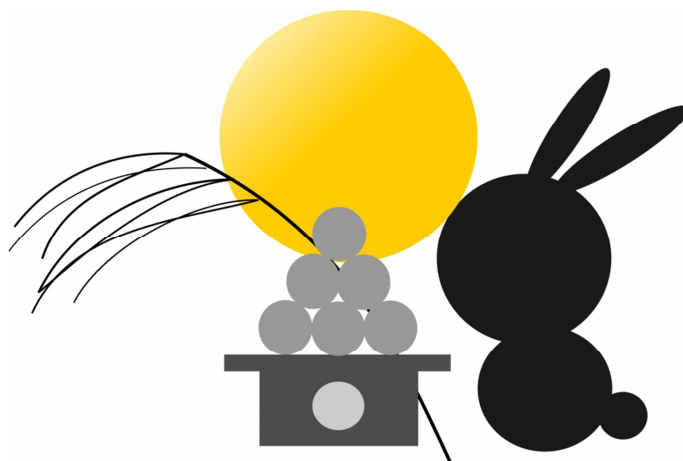
新型コロナの感染も7波に入り一段と凄さを増し医療体制にも危機的な状況です。相変わらず高止まり状況でピークアウトも見得ない様子です。

通常の状態では感染しても重症化しないとの思いから皆心配しなくなって来ている。今年は経済を回す事から政府は行動制限を設けず個人の責任行動になりました。でも心配であります。手洗い・マスク・及び3密にワクチン接種、と常に心掛けて行動しましょう。

公民館活動事業は今の現状では苦しい状況ですが、各愛好会活動のバックアップへの協力はして行きたいと思えます。

今年の十五夜は

9月10日ですよ。



井尻公民館サークル「塩山太極拳」山梨日日新聞よりの取材

山梨日日新聞より7月25日井尻公民館2階ホールにて、愛好会「塩山太極拳」の取材を受けました。その内容は8月3日(水)かいじネットワーク、峡東地区編に掲載されました。皆さんから多くの反響もいただきました。有難うございます。愛好会の活動は、季節によるが毎月2回、ホールにて写真の様子のような演武を楽しんでおります。愛好会は公民館活動の生涯学習の一貫して30年に及び行っている姿は大いなる誇りで有ります。今後の活動についても公民館もバックアップして行きたいと思っております。興味をお持ちの方いつでも体験歓迎です。お待ちしております。

山梨日日新聞

2022年(令和4年)8月3日 水曜日

2版 地域

かいじ
ネットワーク

太極拳に取り組むメンバー
井尻市塩山上井尻



太極拳30年 絆深める

甲州市の公民館サークル「塩山太極拳」は30年以上、太極拳に取り組んでいる。農繁期は休みにするなど「みんなで楽しく健康に」をテーマに活動。メンバーは「これからも太極拳を通じて仲間との絆を深めていきたい」と話す。
〈松本飛勇馬〉

甲州・塩山 サークル「楽しく健康に」

塩山太極拳は1991年、井尻公民館の生涯学習活動の一環として発足。当初は20人以上のメンバーが所属し、多い時には週2回、公民館に集まって、ゆったりとした音楽に合わせて演舞の稽古に励んだ。92年には第5回全国健康福祉祭山梨大会(ねんりんピック)開会式のデモンストレーションの集団演舞に参加した。

現在は井尻地区を中心に60〜80代の10人が所属し、市内で開催される「かつめまぶどうまつり」や「およつちよい祭り」などのステージで演舞する。新型コロナウイルス感染症拡大防止のため、稽古は月2回程度になったが、「荒城の月」や「甲州市民の歌」などの音楽に合わせて体を動かしている。

所属するメンバーのほとんどが峡東地域の基幹産業である桃やブドウ、こぼ柿の栽培に携わっていて、農繁期の7、11、12月は活動を休止する。

峡東

岡 達也 松本飛勇馬



市観光商工課によると、光案内所はJR塩山駅と

観光案内所 移設へ

発足時から所属する小林茂子さんは「稽古する楽しさだけでなく、みんなが集まって世間話をするのも楽しい」の1つ。畑のことや家族のことを何でも言い合える仲間です」と笑顔を見せる。

活動拠点は井尻公民館。指導員を務める手塚享子代表は「取り組み、健康寿命を少しでも延ばしていきたい」と話した。

担当記者 松本飛勇馬 氏

22-7603 FAX 23-2158

22-7603 FAX 23-2158

22-5431 FAX 22-1797

22-5432 FAX 22-1797

22-0138 FAX 22-8162

22-0158 FAX 22-8162

24-1000 FAX 23-6997

45-8880 FAX 45-8880

22-0477 FAX 23-2324

豆知識

夏には緑のカーテンで涼しく

地球温暖化による気候変動で夏場の暑さは耐え難い、人間の体温を上回る日々や 40 度越える日もあるなどの現象が近年多くなっております。

皆さん、**緑のカーテンで涼しく感じませんか**。陰ができるだけでなく、葉の冷却する力が働くので涼しくなるのです。

夏に繁茂している植物たちは、暑さに耐える仕組みが必要です。

昼間、太陽の光が強いとき、植物は、光合成に使う光を吸収するために、葉っぱを広げていき、葉っぱは強い日差しをまともに受け、葉っぱの温度（葉温）はかなり高くなってくる。しかし、熱くなりすぎてしまえば、葉っぱは生きてはいけません。

葉っぱでは、デンプンを作る光合成を進めるために、多くの酵素が働いています。

これらの酵素は、温度が高くなり過ぎると、葉っぱは光合成できません。

そのため、葉っぱの温度が異常に高くなりそうな場合、葉っぱは必死に、温度が上がらない様に抵抗します。

その方法は、汗をかくことです。葉っぱの表面にある小さな「気孔」とよばれる穴から水を盛んに蒸発させるのです。これを「蒸散」と言う作用で水が蒸発する時に葉っぱから熱を奪っていき、温度が下がります。

人間が汗をかいて、体温の異常な高まりを抑えるのと、同じです。

次に、根から葉っぱまで、どのように、水は運ばれるのでしょうか。

根で吸収される水は、植物の先端にある芽や葉っぱにまで届けられなければなりません。その時、働く力の一つは、根が水を押し上げる力で「根圧」とよばれます。

茎や幹を切っただけで切断面に水がにじみ出てくることがありますね。これが、根圧の力です。しかし、この力だけでは背丈の高い植物はもちろん低い植物でも、水は先端にまで届きません、そこで、葉っぱは、蒸散作用によって、水を水蒸気として空气中に放出します。この水は根から茎の中にある細い「道管」を通過して葉っぱに運ばれ、道管には、水が切れ目なく満ちていて水同士は強い力で結びつき、つながっているのです。この強い力を「凝集力」と言われます。

水が葉っぱから蒸散で空気中に出ていくと、出ていく水に引っ張られて、下の水は上の方にひきあげられます。

これが、植物が水を高いところまで供給する仕組みです。

夏の暑さ対策には、すだれ・よしずが一般的です。

緑のカーテンには、ゴウヤ・朝顔などがありますが、緑のカーテンにする事で涼しさを更に演出できますし、部屋の温度も下げ、エアコンの稼働も下げる事にもなるでしょう。

植物たちは二酸化炭素を吸収し温暖化防止の一役にもなっているんですよ。



(川柳)

(井尻公民館川柳愛好会) 2022/7/22

平穏な和の輪を繋げ地球人

(久保 晃)

茶に添える和紙に和菓子のおもてなし

(三井厚子)

思い出す和気あいあいの大家族

(田辺たみ子)

麦茶冷え涼を楽しむ和菓子そえ

(古屋典子)

お互いが自分を認め和解でき

(雨宮江身子)

一言をぐつと飲め込み和を保つ

(中村廣一)

笑い声心和むよ通学路

(関口正次)

守りたい不戦の誓い平和の世

(飯島武志)

(俳句)

(井尻公民館俳句愛好会) 2022/8/10

雲の峰甲斐の盆景如何ならむ

(飯島武志)

気の股に月の生まるる終戦日

(野村可ね子)

魚醬干し文も潮滲む盆見舞

(増田英仁)

原爆忌甦り鳴る古時計

(飯島和子)

ほどほどの高さ安けき雲の峰

(小林昂平)

イヌ汐ダや郷愁誘ふておままごと

(三森美恵子)

倦み疲るる陽負ふて行く夏の果て

(鶴田光子)

浮人形乗り損ねたる玉の輿

(小笠原一子)

銀漢のまばたきにある惑星史

(三柵 淳)

(短歌)

(古屋和子)

七月に米寿を迎えた夫と二人

畑仕事に明け暮れる日々

記録的な大雨による北陸

大災害に雨を恐れる

(久保 晃)

桃色の頬した君は吾が胸に

十九歳の乙女のままに

中国の原産なれど甲州の

桃は今では世界の桃に